

STEEKPROEF TOEGANKELIJKHEID STEMLOKALEN

Gemeenteraadsverkiezingen 18 maart 2026

Onderzoeksrapport
Datum: 11 juni 2026

In opdracht van de Kiesraad

Inhoudsopgave

1. Managementsamenvatting	2
2. Inleiding	4
2.1 Inleiding.....	4
2.2 Leeswijzer.....	5
3. Onderzoeksopzet	6
3.1 Steekproeftrekking.....	6
3.2 Toets-methodiek.....	9
3.3 Methodiek van uitvoering.....	11
3.4 Inzet van (Ervaringsdeskundige)Inspecteurs.....	12
4. Onderzoeksresultaten 2026	14
4.1 Totaalresultaat en resultaat per stemlokaal.....	14
4.2 Aantallen toegankelijke, deels en niet toegankelijke stemlokalen.....	22
4.3 Toegankelijkheid stemlokaal per onderdeel.....	22
4.4 Meest voorkomende verbeterpunten.....	23
4.5 Aantal verbeterpunten onderverdeeld.....	24
4.5.1 Gebouwwgebonden onderdeel-verbeterpunten.....	24
4.5.2 Inrichtingsonderdeel-verbeterpunten.....	26
4.6 Tijdelijke oplossingen.....	26
5. Resultaten vergeleken met 2023 & 2024	28
5.1 Aantal stemlokalen met verbeterpunten per onderdeel.....	28
5.2 Score van het aantal stemlokalen.....	29
5.3 Aantal Tijdelijke Oplossingen.....	30
5.4 De meest voorkomende redenen voor ontoegankelijkheid.....	30
5.5 Aantal verbeterpunten onderverdeeld in gebouwwgebonden- en inrichtingsonderdelen.....	31
5.6 Resultaten steekproef in vergelijking met de vorige vier steekproeven.....	32
5.7 Locaties die al eerder als stemlokaal zijn beoordeeld.....	34
6. Conclusies en Constateringen	35

1. Managementsamenvatting

In opdracht van de Kiesraad heeft Ongehinderd bij de gemeenteraadsverkiezingen van 18 maart 2026 een steekproef uitgevoerd op de toegankelijkheid van stemlokalen voor personen met een lichamelijke beperking. Doel van het onderzoek was vast te stellen in hoeverre stemlokalen voldoen aan de wettelijke eis dat kiezers met een lichamelijke beperking zelfstandig en gelijkwaardig hun stem kunnen uitbrengen. Dit op een gelijkwaardige wijze als kiezers zonder een lichamelijke beperking, zoals vermeld in de Kieswet (artikel J4, lid 2)¹.

Gemeenten zijn dus verplicht om 100% van hun stemlokalen toegankelijk te maken. De gemeenteraad moet worden geïnformeerd door het college van burgemeester en wethouders als hieraan niet wordt voldaan en wat de reden daarvan is. Dit is onder de verantwoordelijkheid van het Ministerie van Binnenlandse Zaken en Koninkrijksrelaties (BZK) uitgewerkt in toegankelijkheidscriteria, inclusief een checklist².

Voor dit onderzoek is een representatieve, landelijk gespreide steekproef uitgevoerd. Op basis van CBS-gegevens is een gestratificeerde en deels willekeurige steekproef samengesteld. In totaal zijn 120 stemlokalen in 34 gemeenten onderzocht. De toetsing vond plaats volgens een gestandaardiseerde methodiek (consistent met eerdere onderzoeken in 2023 en 2024), waarbij gekeken is naar drie fasen: bereiken, betreden en gebruiken van het stemlokaal. Daarbij is onderscheid gemaakt tussen:

- **Gebouwgebonden onderdelen**, (doorslaggevend voor toegankelijkheid, in alle drie de fasen) zoals: de stoep en bestrating naar de entree, de entreedeur, gangen en eventuele tussendeuren, trappen, hellingbanen of liften naar de stemlokaalruimte en de stemruimte zelf.
- **Inrichtingsonderdelen**, (ondersteunend, maar relevant voor zelfstandig gebruik, m.n. in de fasen bereiken en gebruiken) zoals: bewegwijzering (buiten en eventueel binnen), stoelen, kandidatenlijst, leesloep, stemhokjes, verlichting en de stembus.

De resultaten uit de steekproef tonen aan dat:

- 65% van de getoetste stemlokalen niet toegankelijk is voor kiezers met een lichamelijke beperking.
- 35% deels/volledig toegankelijk is, waarvan slechts enkele volledig voldoen (5%).
- In vergelijking met 2 voorgaande steekproeven die zijn uitgevoerd is er een beperkte verbetering van een paar procent zichtbaar.

¹ Artikel J4 Kieswet

² [Criteria Integrale Toegankelijkheid Stembureaus](#)

Conclusies en Constateringen

De conclusies en constatering zijn gebaseerd op een steekproef van 120 stemlokalen die door gemeenten waren aangemerkt als toegankelijk voor kiezers met een lichamelijke beperking. Gemeenten geven aan dat 8% van hun stemlokalen niet toegankelijk is. De Kieswet bepaalt dat stemlokalen alleen niet toegankelijk mogen zijn als het college van burgemeester en wethouders de gemeenteraad hierover heeft geïnformeerd (artikel J 4, lid 3).

De doelstelling van 100% toegankelijkheid wordt (nog) niet gehaald

Van de 120 getoetste stemlokalen is 35% gedeeltelijk (37) tot volledig (5) toegankelijk. Daarentegen is 65% van de stemlokalen (78) niet toegankelijk. Hierdoor wordt niet voldaan aan de norm uit de Kieswet dat alle stemlocaties volledig toegankelijk moeten zijn voor kiezers met een lichamelijke beperking.

Niet toegankelijkheid door knelpunten naar en in de gebouwen

Van de stemlokalen blijkt 65% niet toegankelijk doordat met name gebouwgebonden onderdelen - zoals steile hellingbanen, hoge drempels en smalle deuren - kiezers met een lichamelijke beperking belemmeren om zelfstandig te stemmen.

Inrichtingsonderdelen

Van de 569 geconstateerde verbeterpunten betreft 254 de inrichting, relatief eenvoudig op te lossen maatregelen die stemlokalen (deels) toegankelijk zouden kunnen maken, zoals duidelijke bewegwijzering, goed leesbare kandidatenlijst, het verwijderen van obstakels, geschikte stoelen, een werkende leesloep, goede tijdelijke vloerafwerking en adequate verlichting in stemhokjes.

Beperkte verbeteringen over de resultaten van de afgelopen drie steekproeven

Sinds 2023 is een lichte verbetering zichtbaar in het aandeel niet-toegankelijke stemlokalen (van 69% naar 65%), waarbij de beperkte verbetering vooral samenhangt met vaker geopende entreedeuuren op verkiezingsdagen.

Complexiteit bij de keuze van stemlocaties

Gemeenten kunnen niet alle stemlokalen op korte termijn toegankelijk maken doordat zij gebonden zijn aan randvoorwaarden zoals beschikbaarheid, spreiding en afhankelijkheid binnen de gemeente. Daarnaast hebben zij te maken met uiteenlopende (vaak private) gebouweigenaren en -beheerders.

Tijdelijke voorzieningen voldoen niet altijd

Gemeenten zetten tijdens verkiezingsdagen tijdelijke voorzieningen in om de toegankelijkheid te verbeteren, maar deze maatregelen werken niet altijd effectief en kunnen onveilig zijn, waardoor stemlokalen soms als toegankelijk worden aangemerkt, terwijl zij volgens de criteria van het ministerie van BZK niet voldoen.

2. Inleiding

2.1 Inleiding

Toegankelijke stemlokalen zijn een essentiële voorwaarde voor een inclusieve democratie. Volgens artikel J4 van de Kieswet moeten alle aangewezen stemlokalen zodanig zijn gelegen, ingericht en uitgerust dat kiezers met een lichamelijke beperking hun stem zoveel mogelijk zelfstandig en op een gelijkwaardige wijze kunnen uitbrengen, net als kiezers zonder beperking. Dit betekent dat ieder die wil stemmen, dit ook daadwerkelijk moet kunnen doen. Wanneer stemlokalen niet aan deze eis voldoen, zijn burgemeester en wethouders verplicht de gemeenteraad hierover te informeren en de redenen daarvan toe te lichten.

In dit onderzoek staat de toegankelijkheid van stemlokalen centraal tijdens de gemeenteraadsverkiezingen van 18 maart 2026. De doelstelling is om inzicht te verkrijgen in de mate waarin stemlokalen voldoen aan de geldende toegankelijkheidsvereisten voor kiezers met een lichamelijke beperking. Daarbij wordt onderzocht in hoeverre gemeenten erin slagen stemlokalen zodanig te selecteren en in te richten zodat kiezers met een lichamelijke beperking zelfstandig hun stem kunnen uitbrengen.

De centrale onderzoeksvraag luidt:

In hoeverre voldoen de geselecteerde stemlokalen tijdens de gemeenteraadsverkiezingen van 18 maart 2026 aan de wettelijke verplichting tot volledige (100%) toegankelijkheid voor kiezers met een lichamelijke beperking, zoals vastgelegd in de Criteria Integrale Toegankelijkheid Stembureaus van het Ministerie van Binnenlandse Zaken en Koninkrijksrelaties?

Voor dit onderzoek heeft Ongehinderd een steekproef uitgevoerd onder 120 stemlokalen in 34 gemeenten, verspreid over heel Nederland. De inspecties zijn op de verkiezingsdag uitgevoerd door inspecteurs, waaronder ervaringsdeskundige inspecteurs. De beoordeling vond plaats aan de hand van de fasen bereiken, betreden en gebruiken, waarbij gebruik is gemaakt van de checklist *Criteria Integrale Toegankelijkheid Stembureaus*.

De selectieprocedure voor de steekproeftrekking is gebaseerd op gemeentelijke kenmerken volgens cijfers van het Centraal Bureau voor de Statistiek (CBS). Het doel van deze procedure is het samenstellen van een representatieve en landelijk gespreide steekproef van gemeenten waarbinnen in totaal 120 stemlokalen zijn geselecteerd en getoetst op hun toegankelijkheid.

De gehanteerde toets-methodiek is gelijk aan die van eerdere onderzoeken tijdens de Tweede Kamerverkiezingen van 22 november 2023 en de Europees Parlementsverkiezingen van 6 juni 2024. Dit maakt het mogelijk om de resultaten onderling te vergelijken en ontwikkelingen in de toegankelijkheid in kaart te brengen.

De onderzoeksresultaten worden gerapporteerd op twee niveaus: dit onderzoeksrapport en per gemeente per stemlokaal.

- Dit onderzoeksrapport bundelt de totale resultaten, waaronder het aantal toegankelijke, deels toegankelijke en niet-toegankelijke stemlokalen, de toegankelijkheid per onderdeel, de meest voorkomende verbeterpunten en het onderscheid tussen gebouw gebonden- en

inrichting gebonden verbeterpunten. Ook wordt ingegaan op tijdelijke oplossingen die op de verkiezingsdag zijn gerealiseerd.

- Voor elk stemlokaal is een adviesrapportage opgesteld met de verbeterpunten. Na uitvoering van de adviezen voldoet de locatie aan de wettelijke *Criteria Integrale Toegankelijkheid Stembureaus*. Alle rapportages zijn via de Kiesraad gedeeld met de betreffende gemeenten.

Tot slot worden de resultaten vergeleken met de eerdere onderzoeken tijdens de Tweede Kamerverkiezingen van 22 november 2023 en de Europees Parlementsverkiezingen van 6 juni 2024. Daarnaast worden enkele uitkomsten vergeleken met meerdere voorgaande verkiezingsjaren (2022 - 2026), waaronder de Gemeenteraadsverkiezingen van 16 maart 2022 en de Provinciale Staten- en Waterschapsverkiezingen van 18 maart 2023. Daarbij moet rekening worden gehouden met verschillen in steekproefomvang, de coronamaatregelen in 2022 en het grotere aantal beoordeelde inrichtingsonderdelen tijdens de gecombineerde verkiezingen van 18 maart 2023.

2.2 Leeswijzer

Voor de navolgbaarheid van de onderzoeksbevindingen is dit rapport is als volgt opgebouwd.

Hoofdstuk 3 - Onderzoeksopzet

In hoofdstuk 3 wordt de onderzoeksopzet beschreven om de navolgbaarheid van de bevindingen te waarborgen. Hierbij wordt ingegaan op de steekproeftrekking, de gehanteerde toets methodiek volgens de *Criteria Integrale Toegankelijkheid Stembureaus*, de wijze van uitvoering zoals toegepast door Ongehinderd en de inzet van (ervaringsdeskundige) inspecteurs.

Hoofdstuk 4 – Onderzoeksresultaten 2026

De resultaten van het onderzoek naar de toegankelijkheid van stemlokalen tijdens de gemeenteraadsverkiezingen van 18 maart 2026 worden gepresenteerd in hoofdstuk 4. De uitkomsten worden weergegeven in een totaaloverzicht per stemlokaal en per onderdeel. Daarnaast worden de volgende aspecten nader beschreven en geanalyseerd:

- Aantallen toegankelijke, deels toegankelijke en niet-toegankelijke stemlokalen;
- Toegankelijkheid per onderdeel van het stemlokaal;
- Meest voorkomende bevindingen en verbeterpunten;
- Aantal verbeterpunten, uitgesplitst naar:
 - Gebouwgebonden onderdelen;
 - Inrichtingsonderdelen;
- Tijdelijke oplossingen: verbeterpunten die op de dag van de verkiezingen zijn opgelost.

Hoofdstuk 5 – Vergelijking met eerdere verkiezingen

In hoofdstuk 5 worden de resultaten vergeleken met eerdere onderzoeken, namelijk de Tweede Kamerverkiezing van 22 november 2023 en de Europees Parlementsverkiezing van 6 juni 2024. Daarnaast worden de totale resultaten van vijf verkiezingen (2022, 2023 [2x], 2024 en 2026) met elkaar vergeleken en geanalyseerd.

Hoofdstuk 6 – Conclusies en constatering

De belangrijkste conclusies en constatering die voortkomen uit de analyse van de resultaten zijn opgenomen in hoofdstuk 6.

3. Onderzoekopzet

3.1 Steekproeftrekking

Selectieprocedure

De selectieprocedure voor de steekproeftrekking is gebaseerd op gemeentelijke kenmerken volgens cijfers van het Centraal Bureau voor de Statistiek (CBS). Het doel van deze procedure is het samenstellen van een representatieve en landelijk gespreide steekproef van gemeenten waarbinnen in totaal 120 stemlokalen worden onderzocht op toegankelijkheid voor mensen met een beperking. Daarbij is gebruikgemaakt van een gestratificeerde, deels willekeurige steekproeftrekking, zodat verschillende typen gemeenten evenwichtig zijn vertegenwoordigd en de resultaten een zo representatief mogelijk beeld geven van de Nederlandse situatie.

Voor de steekproef zijn gemeenten ingedeeld naar gemeentetype op basis van omvang en stedelijkheid. Hierbij is onderscheid gemaakt tussen G4-gemeenten, grote steden, middelgrote gemeenten en kleine gemeenten. Binnen deze categorieën zijn gemeenten willekeurig geselecteerd, waarbij tegelijkertijd is geborgd dat alle twaalf provincies in de uiteindelijke selectie zijn opgenomen. Hierdoor bevat de steekproef zowel grote stedelijke gemeenten als middelgrote en kleine gemeenten, met een goede geografische spreiding over Nederland. Voor de samenstelling van de steekproef is gewerkt met vaste aantallen stemlokalen per geselecteerde gemeente, afhankelijk van het gemeentetype. Op basis hiervan is gekozen voor een verdeling van twee G4-gemeenten, vier grote steden, zestien middelgrote gemeenten en twaalf kleine gemeenten. Deze verdeling resulteert in een steekproef van in totaal 120 stemlokalen, verspreid over 34 gemeenten. De gekozen opzet biedt voldoende variatie om verschillen tussen gemeentetypen te analyseren en draagt tegelijkertijd bij aan de representativiteit en betrouwbaarheid van de onderzoeksbevindingen.

Klein	<20K inwoners
Middelgroot	20K-100K inwoners
Groot	>100K inwoners
G4	Amsterdam, Den Haag, Rotterdam & Utrecht

Om een landelijke representativiteit van de steekproef te waarborgen, is binnen het selectieontwerp vastgelegd dat alle twaalf provincies in de uiteindelijke steekproef vertegenwoordigd moeten zijn. Deze provinciale spreiding is primair gerealiseerd via de selectie van middelgrote en kleine gemeenten, aangezien deze gemeentetypen in alle provincies voorkomen. Om die reden vond de steekproeftrekking van deze categorieën plaats vóór de selectie van de G4-gemeenten en grote steden. In een eerste selectieronde is per provincie minimaal één middelgrote of kleine gemeente opgenomen. Binnen iedere provincie zijn gemeenten uit deze categorieën willekeurig geselecteerd uit de beschikbare populatie gemeenten. Hiermee werd verzekerd dat alle provincies vanaf het begin in de steekproef vertegenwoordigd waren. Na het borgen van deze provinciale dekking is de steekproef verder aangevuld tot het vooraf vastgestelde totaal van zestien middelgrote gemeenten en twaalf kleine gemeenten. Deze aanvullende steekproeftrekking vond eveneens willekeurig plaats. Om een evenwichtige landelijke spreiding te behouden, is daarbij rekening gehouden met de bestaande provinciale vertegenwoordiging, waarbij provincies die relatief minder vertegenwoordigd waren waar mogelijk prioriteit kregen. Binnen de groep geselecteerde kleine gemeenten is vervolgens bepaald welke gemeenten één stemlokaal leveren en welke gemeenten twee stemlokalen leveren, zodat het vooraf

vastgestelde totaal aantal stemlokalen per gemeentecategorie werd bereikt. Na afronding van de selectie van middelgrote en kleine gemeenten zijn uit de populatie van vier G4-gemeenten willekeurig twee gemeenten geselecteerd. Deze selectie vond onafhankelijk plaats van de provinciale spreiding, aangezien de G4-gemeenten binnen het steekproefontwerp als afzonderlijke categorie zijn behandeld. Hierdoor bleef de vooraf vastgestelde verdeling naar gemeentetype behouden, terwijl tegelijkertijd een brede geografische dekking en een representatieve samenstelling van de steekproef werden gerealiseerd.

De geselecteerde gemeenten

De bovenstaande selectieprocedure heeft geleid tot de volgende 34 gemeenten, waarin stemlokalen getoetst zijn bij de gemeenteraadsverkiezingen van 18 maart 2026:

Gemeente	Inwoneraantal	Provincie	Gemeentetype	Aantal stemlokalen
Westerveld	19982	Drenthe	Klein	2
Aa en Hunze	26089	Drenthe	Middelgroot	2
Emmen	109754	Drenthe	Groot	4
Lelystad	85337	Flevoland	Middelgroot	4
Almere	231921	Flevoland	Groot	6
Harlingen	16239	Friesland	Klein	2
Opsterland	30030	Friesland	Middelgroot	2
Leeuwarden	129784	Friesland	Groot	4
Rozendaal	1845	Gelderland	Klein	1
Zaltbommel	30591	Gelderland	Middelgroot	4
Oost-Gelre	29960	Gelderland	Middelgroot	3
Renkum	31454	Gelderland	Middelgroot	4
Pekela	12460	Groningen	Klein	2
Oldambt	39664	Groningen	Middelgroot	4
Meerssen	18443	Limburg	Klein	2
Peel en Maas	45874	Limburg	Middelgroot	4
Hilvarenbeek	16286	Noord-Brabant	Klein	2
Veldhoven	47750	Noord-Brabant	Middelgroot	4
Boxtel	34318	Noord-Brabant	Middelgroot	4
Gilze en Rijen	28374	Noord-Brabant	Middelgroot	4
Enkhuizen	18795	Noord-Holland	Klein	2
Heemskerk	39482	Noord-Holland	Middelgroot	4
Uithoorn	32170	Noord-Holland	Middelgroot	4
Zaanstad	164589	Noord-Holland	Groot	6
Olst-Wijhe	19021	Overijssel	Klein	2
Oldenzaal	32128	Overijssel	Middelgroot	4
Oudewater	10466	Utrecht	Klein	2
Soest	47916	Utrecht	Middelgroot	4
Utrecht	376982	Utrecht	G4	8
Noord-Beveland	8064	Zeeland	Klein	2
Schouwen-Duiveland	34424	Zeeland	Middelgroot	4
Zoeterwoude	10363	Zuid-Holland	Klein	2
Rijswijk	61293	Zuid-Holland	Middelgroot	4
Rotterdam	672464	Zuid-Holland	G4	8
				120

Selecteren stemlokalen

Naar aanleiding van de selectie van gemeenten heeft Ongehinderd 120 stemlokalen geselecteerd. Deze zijn verdeeld over de 17 inspecteurs die zijn ingezet.

Hierbij is gekeken naar de spreiding binnen de gemeenten en dat er een mix van verschillende stemlocaties zijn, zoals o.a.: buurtcentra, verzorgingshuizen, gemeentehuizen, kerken, hotels, gymzalen.

Niet meegenomen in de selectie zijn de stemlokalen waarvan de gemeenten zelf hebben aangegeven dat ze niet toegankelijk zijn voor mensen met een lichamelijke beperking. Dit hebben de gemeenten aangegeven op de website waarismijnstemlokaal.nl.

De spreiding van de gemeenten en stemlokalen over Nederland is in het volgende kaartje weergegeven:



3.2 Toets-methodiek

Tijdens de steekproef en na de verwerking van alle onderzoeksresultaten tot een individueel rapport per stemlokaal en het onderzoeksrapport, wordt de beoordeling- en wegingsmethodiek toegepast volgens de Criteria Integrale Toegankelijkheid Stembureaus. De toetsing/beoordeling en weging van de onderzoeksresultaten worden hieronder verder uitgelegd.

Toetsing

Per stemlokaal worden drie hoofdonderdelen beoordeeld, namelijk de route naar de stemlocatie (1.1 t/m 1.3), de stemlocatie (1.4 t/m 3.2) en de stemruimte (3.3 t/m 3.7). In de onderstaande tabel staan de onderdelen van toegankelijkheid, die in de Checklist Toegankelijkheid Stembureaus worden behandeld en dus worden beoordeeld. Elk onderdeel bevat zijn eigen, specifieke, criteria.

Route (buiten)	1.1	Aanduiding stemlocatie	Inrichtingsonderdeel
	1.2	Parkeergelegenheid	Inrichtingsonderdeel
	1.3	Route naar de entree	Gebouwgebonden onderdeel
Stemlocatie	1.4	Hoofdentree	Gebouwgebonden onderdeel
	2.1	Route van entree naar de stemruimte	Gebouwgebonden onderdeel
	2.2	Tussendeur(en) naar de stemruimte	Gebouwgebonden onderdeel
	3.1	Deur van de stemruimte	Gebouwgebonden onderdeel
	3.2	Verkeersruimte in en naar de stemruimte	Gebouwgebonden onderdeel
Inrichting stemruimte	3.3	Stoelen	Inrichtingsonderdeel
	3.4	Stemhokjes	Inrichtingsonderdeel
	3.5	Stembus	Inrichtingsonderdeel
	3.6	Kandidatenlijst	Inrichtingsonderdeel
	3.7	Leesloep	Inrichtingsonderdeel

Deze hoofdonderdelen verhouden zich als volgt tot de aspecten *bereiken*, *betreden* en *gebruiken*:

- Bereiken (borden, parkeren, looproutes buiten en binnen): 1.1, 1.2, 1.3, 2.1, 3.2;
- Betreden (entree, drempels, deuren): 1.4, 2.2 en 3.1;
- Gebruiken (stemruimte: stemhokje, stembus, etc.): 3.3 t/m 3.7.

1.1 en 1.2 - De buitenroute naar het stemlokaal vanaf openbaar gebied: Hier wordt in acht genomen of iemand met een beperking zelfstandig bij de locatie kan komen. Hierbij wordt rekening gehouden met de vindbaarheid en zichtbaarheid van de locatie en de parkeervoorzieningen.

1.3 t/m 3.2 - De route vanaf het trottoir of parkeervoorziening naar het stemlokaal: Hier valt de bereikbaarheid en betreedbaarheid van het stemlokaal onder. Denk hierbij aan de route naar de entree, de entree zelf, de route in het gebouw en de deuren.

3.3 t/m 3.7 - De onderdelen in de stemruimte: Er wordt beoordeeld of iemand de stemruimte zelfstandig kan gebruiken. Hierbij worden het stemhokje, de stembus, de kandidatenlijst en de leesloep gecontroleerd.

Weging

Onderdelen 1.3 t/m 3.2 (de route, deuren en eventuele hoogteverschillen) bepalen of iemand al dan niet de stemruimte zelfstandig kan bereiken en betreden. Dit is zodanig van belang dat een stemlocatie hier op de onderliggende vragen alleen goed of fout kan scoren. Scoort de locatie voor dit onderdeel onvoldoende op één van de fatale criteria, dan wordt deze locatie als niet toegankelijk beoordeeld. De waardering van de overige toegankelijkheidsonderdelen kan dan nog steeds goed worden bevonden, dit is dan echter niet meer relevant, omdat de locatie al is afgekeurd. In het schema met resultaten in tabel 1 betekent een groen bolletje bij onderdelen 1.3 t/m 3.2 dat dit onderdeel volledig voldoet aan alle criteria. Een rood bolletje bij deze onderdelen betekent dat het op één of meer onderdelen van de criteria niet voldoet. Een oranje bolletje bij onderdeel 1.3 t/m 3.2 wordt uitgelegd in de volgende alinea.

Tijdens de voorgaande steekproeven zijn een aantal uitzonderingen bij gebouwgebonden onderdelen 1.3 t/m 3.2 geconstateerd. Sommige verbeterpunten horen op basis van de criteria en de rekenmethodiek bij de onderdelen 1.3 t/m 3.2 ('ontoegankelijke situatie'), maar leiden in de praktijk niet tot een 'ontoegankelijke situatie'. Bij deze punten is vanaf 2022 puntenaftrek gerekend in plaats van dat de locatie direct wordt afgekeurd. Dit geldt voor:

- Borden die het stemlokaal aangeven; deze worden hetzelfde beoordeeld als de borden op de route naar het stemlokaal (buiten). Hier kan dan maximaal 1,5 punt voor worden afgetrokken;
- Toegankelijke leuning ontbreekt bij helling of trap: 0,5 punt aftrek;
- Deuren met een doorgangshoogte van minder dan 210 cm (min. 200 cm): 0,5 punt aftrek;
- Maaswijdte van een rooster groter dan 2 cm (max. 3cm): 0,5 punt aftrek;
- Rubber ringmat of kokosmat: 0,5 punt aftrek;
- Alle knelpunten uit onderdelen 1.3 t/m 3.2 die wel direct oplosbaar zijn op de verkiezingsdag tijdens de steekproef (bijvoorbeeld een obstakel wat verplaatst kan worden of een te smalle deur waarvan een tweede deurvleugel opengezet kan worden): 1,5 punt aftrek.

Bij de inrichtingsonderdelen 1.1 en 1.2 (de route naar de stemlocatie) en inrichtingsonderdelen 3.3 t/m 3.7 (de stemruimte) werkt de weging anders. Afhankelijk van het aantal toetsingsonderdelen per subonderdeel, krijgt de locatie voor ieder punt dat niet voldoet een bepaalde aftrek van de maximale te behalen score. De aftrek is gelijk aan het totaal te behalen punten op dit onderdeel gedeeld door het aantal criteria waarop dit onderdeel aan moet voldoen. Bijvoorbeeld: Voor de borden aan de openbare weg (route) worden 6 criteria getoetst en zijn maximaal 1,5 punt te behalen. Per criterium dat niet voldoet wordt dan $1,5/6 = 0,25$ punt afgetrokken. Ook kan het zijn dat op basis van het ontbreken van een bord 1,5 punt wordt afgetrokken. Hierbij geldt het volgende in het schema met de resultaten bij 1.1, 1.2 en 3.3 t/m 3.7:

- Groen bolletje: Alle criteria van het betreffende onderdeel volledig voldoen.
- Oranje bolletje: Eén of meerdere criteria van het betreffende onderdeel voldoen niet.

Als er bij 1.1, 1.2 en 3.3 t/m 3.7 verbeterpunten zijn die het stemlokaal op de verkiezingsdag direct kan oplossen, dan wordt het aantal aftrekpunten gehalveerd. De beoordeling van vragen 1.1, 1.2, 3.3, t/m 3.7 gaat dus als volgt:

- | | |
|---|------------------------------|
| - Volledig volgens criteria: | 100% waardering, geen aftrek |
| - Niet volgens criteria en niet direct oplosbaar: | 0% waardering, 100% aftrek |
| - Niet volgens criteria maar direct oplosbaar: | 50% waardering, 50% aftrek |

De score 'waardering totaal' wordt gebaseerd op de eventuele aftrek van punten bij de diverse subonderdelen. Een volledig toegankelijk stembureau kan maximaal 10 punten halen. De score bij 'waardering totaal' wordt niet gevuld als het stembureau niet toegankelijk is bevonden bij één of meerdere subonderdelen van 1.3 t/m 3.2.

3.3 Methodiek van uitvoering

Ongehinderd heeft in de loop der jaren een toets-methodiek voor de uitvoering van het onderzoek op locatie ontwikkeld en gefinetuned, die zorgt voor uniforme en kwalitatieve inspectie- ('toets') resultaten. Inspecteurs gebruiken meetinstrumenten om de toegankelijkheid van onderdelen van een gebouw/stemlokaal te toetsen. Ongehinderd heeft daarnaast een softwareplatform ontwikkeld dat bestaat uit diverse applicaties, waaronder de ToetsApp voor Inspecteurs. De richtlijnen waar Ongehinderd op toetst zijn verwerkt binnen dit platform en deze app zodat alle inspecteurs de toets uitvoeren op dezelfde fijnmazige wijze, met dezelfde wijze van onderbouwing met technische meetwaarden en met foto's en zodat dezelfde weging bij alle toetsen op gelijke wijze wordt toegepast en kan worden gecontroleerd. Dit geldt ook voor de Criteria Integrale Toegankelijkheid Stembureaus.

De inspecteur meet alle onderdelen die op de route naar en in de stemruimte liggen op, met technische meetinstrumenten. De gehele route en alle benodigde onderdelen die volgens de criteria toegankelijk moeten zijn worden opgemeten en genoteerd. Van vindbaarheid en zichtbaarheid, parkeervoorziening via het trottoir naar de entree, naar binnen en via eventuele gangen, tussendeuren, trappen, hellingbanen, liften naar de stemlokaalruimte waar alle relevante onderdelen uit de inrichting worden opgemeten en genoteerd. Afmetingen worden gemeten met een rolmaat of laserafstandsmeter, hellingbanen worden gemeten met inclinometers (hellingshoekmeters), openingsweerstand van deuren wordt gemeten met een trekkrachtmeter, lichtopbrengst wordt gemeten met een luxmeter, kleurcontrast van bewegwijzering wordt gemeten met een kleurenwaaier en beoordeeld op LRV-waarden (lichtreflectiewaarden).

Alle onderdelen worden opgemeten en deze resultaten worden ingevoerd in de ToetsApp. Bij het maken van foto's worden geen personen of privacygevoelige onderdelen (kentekens) gefotografeerd, of deze worden geblurred. Tijdens de toets en na de toets bij de verwerking tot het eindrapport wordt de beoordeling- en wegingsmethodiek toegepast volgens de Criteria Integrale Toegankelijkheid stembureaus (zie hierboven 2.1). De weging van de onderdelen (goed-fout, puntenaftrek en de afgesproken afwijkingen op de wegingsmethodiek) is volledig verwerkt in het softwareplatform van Ongehinderd. Hierdoor kan na afronding van de controle op de toetsingen het overzicht "*score stemlokaal per onderdeel en totaal 18 maart 2026*" (zie tabel 1, hoofdstuk 5.1), dat onderdeel vormt van het onderzoeksrapport, automatisch en zonder handmatige nabewerking worden gegenereerd. Deze werkwijze en de software-onderdelen zijn al toegepast tijdens de steekproeven van de Tweede Kamerverkiezing van 22 november 2023 en de Europees Parlementsverkiezing van 6 juni 2024. De werkwijze bespaart veel tijd en voorkomt menselijke fouten in het proces van dataverwerking van toets tot aan de scoretabel.

De adviseurs controleren alle bevindingen, beoordelingen en de weging en verwerken het geheel digitaal tot rapportages per locatie. De kwaliteit wordt geborgd volgens het zes-ogen principe: de inspecteur toetst, de adviseur controleert de toets bevindingen en verwerkt deze tot rapport per locatie en de senior-adviseur controleert en verwerkt de rapporten per locatie om de concept- en eindrapportage op te stellen.

3.4 Inzet van (Ervaringsdeskundige)Inspecteurs

Tijdens de gemeenteraadsverkiezingen op 18 maart zijn 17 inspecteurs ingezet. Zij hebben tussen 07.30 uur en 21.00 uur in totaal 120 stemlokalen beoordeeld. Van deze 17 inspecteurs waren er 7 ervaringsdeskundigen. Dit zijn inspecteurs met een lichamelijke beperking, waaronder motorische, visuele of auditieve beperkingen. Daarnaast stonden er twee reserve-inspecteurs stand-by. Hieronder wordt verder beschreven de inzet van het aantal inspecteurs, de landelijke spreiding, de opleiding en de waarborging van de objectiviteit en kwaliteit van de (ervaringsdeskundige) inspecteurs.

1. Aantal (ervaringsdeskundige) inspecteurs

Om op de verkiezingsdag 120 stemlokalen te kunnen inspecteren zijn in totaal 19 inspecteurs ingezet, waarvan 10 inspecteurs (8 + 2 reserve inspecteurs) en 9 ervaringsdeskundige inspecteurs. Een inspecteur heeft gemiddeld 10 stemlokalen per dag getoetst, terwijl een ervaringsdeskundige inspecteur gemiddeld 5 stemlokalen per dag heeft getoetst.

2. Spreiding (ervaringsdeskundige) inspecteurs

Inspecteurs en ervaringsdeskundige inspecteurs wonen verspreid door Nederland. Bij het plannen van de routes voor het inspecteren van de stemlokalen is rekening gehouden met de woonplaats om op deze manier zo efficiënt mogelijk de verschillende stemlokalen te hebben geïnspecteerd op de verkiezingsdag.

3.a Opleiding inspecteurs

De inspecteurs die Ongehinderd heeft ingezet om de stembureaus te inspecteren, zijn al jaren in dienst bij Ongehinderd. Zij hebben regelmatig stemlokalen geïnspecteerd (recent gemeente Amsterdam met 450 stemlokalen en 300 hertoetsingen door Nederland). Zij zijn daarnaast allemaal actief geweest bij de voorgaande verkiezingen in 2022, 2023 en 2024. Met deze ervaring hebben zij andere (ervaringsdeskundige) inspecteurs getraind in het toetsen van stembureaus en zijn zij de buddy's geweest van de ervaringsdeskundige tijdens de verkiezingsdag. De gehele dag voorafgaand aan de verkiezingsdag hebben alle inspecteurs een opfriscursus gekregen. Deze cursus is gegeven door een adviseur en een senior-adviseur.

3.b Opleiding ervaringsdeskundige inspecteurs

De ervaringsdeskundige inspecteurs zijn, voordat zij op de verkiezingsdag gaan toetsen, uitgebreid opgeleid. De onderdelen die daarbij aan bod zijn gekomen hebben betrekking gehad op het bereiken, betreden en gebruiken van het stemlokaal. De opleiding gespreid geweest over drie dagdelen: één dagdeel theorie en twee dagdelen praktijk. Tijdens deze drie dagen zijn zij volledig begeleid door een inspecteur en/of senior-adviseur van Ongehinderd. Hierin hebben zij geleerd welke criteria er gehanteerd worden en waarom, en hebben zij geleerd om te gaan met de verschillende meet- en invoerinstrumenten. Na de twee praktijkdagen zijn de ingevoerde gegevens van de ervaringsdeskundige inspecteur geëvalueerd door de begeleidende inspecteur en een senior-adviseur, waarna zij hierover terugkoppeling hebben gekregen. Op deze wijze heeft Ongehinderd ervoor gezorgd dat de ervaringsdeskundige inspecteur de beoordeling uniform en nauwkeurig heeft uitgevoerd.

4. Waarborging objectiviteit en kwaliteit van inspecteurs bij het beoordelen

Om objectiviteit en kwaliteit te waarborgen, hebben alle inspecteurs volgens gestandaardiseerde methodes gewerkt en hebben zij dezelfde meetcriteria en hulpmiddelen gebruikt. De bevindingen zijn vastgelegd in de “ToetsApp” en zijn gecontroleerd volgens het zes-ogenprincipe. Dit is gebeurd door een inspecteur, adviseur en senior-adviseur.

Daarnaast zijn tijdens de verkiezingsdag steekproeven uitgevoerd door op afstand bij inspecteurs mee te kijken vanaf het kantoor van Ongehinderd, waar een (senior)adviseur direct terugkoppeling kon geven.

Verder zijn inspecteurs en ervaringsdeskundige inspecteurs fysiek, digitaal en op afstand zo goed mogelijk ondersteund om hun werk te kunnen uitvoeren.

4. Onderzoeksresultaten 2026

4.1 Totaalresultaat en resultaat per stemlokaal

De resultaten van het onderzoek zijn weergegeven in “Tabel 1. Score stemlokaal per onderdeel en totaal 18 maart 2026”. Hieronder wordt toegelicht wat de onderdelen (kolommen) in de tabel inhouden. Ook de resultaten per onderdeel en totaal worden uitgelegd.

Uitleg over de onderdelen per stemlokaal (kolommen) in de tabel

De tabel is opgebouwd uit verschillende kolommen die elk een specifiek onderdeel van het stemlokaal beoordelen:

	1.1	1.2	1.3	1.4	2.1	2.2	3.1	3.2	3.3	3.4	3.5	3.6	3.7	
Rapport Id	Bord(en) op de openbare weg	Parkeergelegenheid	Route naar de hoofdentree	Hoofdentree	Route entree stembureau	Tussendeur	Deur stembureau	Verkeersruimte stemruimte	Stoelen	Stemhokje(s)	Stembus	Kandidatenlijst	Leesloop	Waardering totaal

Rapportnr. stemlokaal	Rapportnummer van het stemlokaal, de NAW-gegevens zijn terug te vinden in de individuele rapporten.
1.1 Borden openbare weg (route)	In welke mate voldoen de locaties aan de checklist m.b.t. de aanduiding van de stemlocatie?
1.2 Parkeergelegenheid (route)	In welke mate voldoet de locatie aan de checklist m.b.t. de aanwezigheid van een gehandicaptenparkeerplaats dan wel de aanwezigheid van voldoende reguliere parkeerplaatsen?
1.3 Route naar entree (route)	In welke mate voldoet de locatie aan de checklist m.b.t. het al dan niet obstakelvrij zijn van de route tussen parkeerplaats/openbare weg en de hoofdentree van de stemlocatie?
1.4 Hoofdentree (stemlocatie)	In welke mate voldoet de locatie aan de checklist m.b.t. het al dan niet toegankelijk, bruikbaar zijn van de hoofdentree?
2.1 Route entree – stemruimte (stemlocatie)	In welke mate voldoet de locatie aan de checklist m.b.t. het al dan niet toegankelijk, bruikbaar zijn van de route tussen hoofdentree en stemruimte?
2.2 Tussendeuren (stemlocatie)	In welke mate voldoet de locatie aan de checklist m.b.t. het al dan niet toegankelijk, bruikbaar zijn van de eventuele tussendeuren in de hierboven beschreven route?
3.1 Deur stemruimte (stemlocatie)	In welke mate voldoet de locatie aan de checklist m.b.t. het al dan niet toegankelijk, bruikbaar zijn van de deur van de stemruimte (indien aanwezig)?
3.2 Verkeersruimte (stemlocatie)	In welke mate voldoet de locatie aan de checklist m.b.t. het al dan niet toegankelijk, bruikbaar zijn van de verkeersruimte naar en in de stemruimte?
3.3 Stoelen (stemruimte)	In welke mate voldoet de locatie aan de checklist m.b.t. het al dan niet aanwezig zijn in de stemruimte van stoelen met armleggers?
3.4 Stemhokje (stemruimte)	In welke mate voldoet de locatie aan de checklist m.b.t. het al dan niet zelfstandig bereikbaar en bruikbaar zijn van de stemhokjes in de stemruimte?

3.5 Stembus(sen) (stemruimte)	In welke mate voldoet de locatie aan de checklist m.b.t. het al dan niet zelfstandig bereikbaar en bruikbaar zijn van de stembus(sen) in de stemruimte?
3.6 Kandidatenlijst(en) (stemruimte)	In welke mate voldoet de locatie aan de checklist m.b.t. het al dan niet bruikbaar en leesbaar zijn van de kandidatenlijst(en) in de stemruimte?
3.7 Leesloep (stemruimte)	In welke mate voldoet de locatie aan de checklist m.b.t. het al dan niet zichtbaar aanwezig zijn van een leesloep?
Score per onderdeel (kolommen 1.1 t/m 3.7)	Groen bolletje: Geen verbeterpunt, dus toegankelijk Oranje bolletje: Verbeterpunt(en) die leiden tot deels toegankelijk Rood bolletje: Verbeterpunt(en) die leiden tot niet toegankelijk
Score per onderdeel in cijfers	De onderdelen 1.1, 1.2 en 3.3 t/m 3.7 kunnen ieder een maximale score krijgen, met een totaal opgetelde maximale score van deze onderdelen van 10. Wordt een verbeterpunt geconstateerd in een onderdeel, dan wordt dit in mindering gebracht van die score en dus ook van de totaalscore. Afhankelijk van het aantal vragen in- en de weging van het onderdeel is de score opgebouwd. In de onderdelen 1.3, 1.4, 2.1, 2.2, 3.1 en 3.2 kan een verbeterpunt als deels toegankelijk worden aangegeven. Eén zo'n verbeterpunt leidt tot een aftrek van 0,5 op de totaalscore.
Score totaal: 'Waardering totaal'	Indien de locaties als ontoegankelijk zijn bevonden bij onderdeel 1.3 t/m 3.2, wordt dit veld rood gekleurd. Anders wordt hier de totaalscore voor de toegankelijkheid van dit stemlokaal weergegeven. Een totaalscore tussen vanaf 5,5 tot 10 leidt tot Deels Toegankelijk en een score van 10 leidt tot volledig toegankelijk. Heeft een stemlokaal een totaalwaardering < 5,5, dan wordt deze ook als niet toegankelijk gezien, dus rood gekleurd. <u>Opmerking:</u> In de tabel worden alle waarden op één decimaal afgerond. Daardoor kan de optelsom soms 0,1 afwijken van de Waardering totaal.
Paars	Locaties die Ongehinderd in het verleden heeft beoordeeld als stemlokaal, zowel buiten als tijdens de verkiezingsdagen. (Dit zijn er in totaal 23)

Resultaat van de toegankelijkheid per onderdeel en totaal

De toegankelijkheid van het stemlokaal heeft een resultaat per onderdeel en totaal. Het resultaat per onderdeel en totaal is: toegankelijk (groen), deels toegankelijk (oranje) en niet toegankelijk (rood).

Toegankelijk:

Het onderdeel voldoet volledig, 100%, aan de Criteria Toegankelijkheid Stembureaus. Er zijn geen bevindingen/verbeterpunten.

Zijn alle onderdelen 'groen', dan is het gehele stemlokaal toegankelijk;

Deels toegankelijk: *

Er zijn verbeterpunten voor het onderdeel die in de praktijk niet tot een 'ontoegankelijke' situatie leiden (waardoor niet zelfstandig kan worden gestemd), maar wel op basis van de criteria hiertoe behoren.

Dit zijn onder andere:

- Gehandicaptenparkeerplaats;
- De vrije doorgangshoogte van een deur;
- Trapleuning;
- Contrasterende markering drempel/hellingbaan;
- Positionering kandidatenlijst;
- Stoel met rug- en armleuningen;
- Kokosmat, rubberen ringmat en metalen rooster.

* Onder deze categorie vallen enkele onderdelen, die weliswaar niet voldoen aan de gestelde criteria, maar niet leiden tot een niet-toegankelijk stemlokaal (en dat er niet zelfstandig kan worden gestemd). Een voorbeeld is deuren met een doorgangshoogte van tussen de 197 en 230 cm, waar dit volgens de criteria minstens 230 cm zou moeten zijn.

Is één of meer van de onderdelen 'oranje', maar andere onderdelen 'groen', dan is het gehele stemlokaal deels toegankelijk;

Niet toegankelijk:

Minimaal één van de verbeterpunten/bevindingen voor het onderdeel, niet zijnde de verbeterpunten die tot deels toegankelijk leiden, voldoet niet aan de Criteria Toegankelijke Stembureaus.

Is één van de onderdelen 'rood', en de overige onderdelen 'groen' of 'oranje', dan is het gehele stemlokaal niet toegankelijk.

Tabel 1. Score stemlokaal per onderdeel en totaal 18 maart 2026

		1.1	1.2	1.3	1.4	2.1	2.2	3.1	3.2	3.3	3.4	3.5	3.6	3.7	
	Rapport Id	Bord(en) op de openbare weg	Parkeergelegenheid	Route naar de hoofdentree	Hoofdentree	Route entree stembureau	Tussendeur	Deur stembureau	Verkeersruimte stemruimte	Stoelen	Stemhokje(s)	Stembus	Kandidatenlijst	Leesloop	Waardering totaal
1	28710	0,00	0,00	F	G	F	G	G	G	1,50	0,75	1,50	1,00	1,50	
2	28711	1,50	2,00	G	G	G	G	G	G	1,50	1,00	1,50	1,00	1,50	10,00
3	28712	1,50	2,00	G	G	G	G	G	G	1,50	1,00	1,50	1,00	1,50	10,00
4	28713	1,50	0,00	G	F	G	G	G	F	1,50	0,88	1,50	1,00	1,50	
5	28714	1,50	2,00	G	F	G	G	G	G	0,00	1,00	1,50	0,00	1,50	
6	28715	1,25	2,00	G	G	G	G	F	G	0,00	1,00	1,50	1,00	1,50	
7	28716	1,50	0,00	G	F	F	G	-0,50	G	0,00	1,00	1,50	0,63	0,00	
8	28717	1,50	2,00	F	F	-0,50	G	G	F	1,50	1,00	1,50	1,00	1,50	
9	28718	1,25	2,00	F	F	G	G	G	G	1,50	0,88	1,50	0,88	1,50	
10	28719	1,50	2,00	G	G	G	G	G	G	1,50	1,00	1,50	0,75	0,00	8,25
11	28720	1,25	2,00	F	F	-2,00	G	F	G	1,50	1,00	1,50	0,00	1,50	
12	28721	1,50	2,00	F	F	G	G	G	F	0,00	1,00	1,50	0,94	1,50	
13	28722	1,50	0,00	G	F	G	G	G	G	1,50	1,00	1,50	1,00	1,50	
14	28723	1,50	0,00	F	-0,50	G	G	G	G	0,00	1,00	1,50	1,00	1,50	
15	28724	1,50	2,00	G	G	G	G	-0,50	G	1,50	1,00	1,50	1,00	1,50	9,50
16	28725	1,50	2,00	G	F	G	G	G	G	1,50	1,00	1,50	1,00	1,50	
17	28726	1,50	2,00	F	F	G	G	G	F	1,50	1,00	1,50	1,00	1,50	
18	28727	1,50	0,00	F	F	-0,50	G	F	G	1,50	1,00	1,50	0,75	0,00	
19	28728	1,50	2,00	F	G	F	G	G	G	1,50	1,00	1,50	0,88	0,75	
20	28729	1,00	0,00	G	F	G	G	-1,50	G	1,50	1,00	1,50	0,81	1,50	
21	28730	1,50	2,00	G	G	G	G	G	G	1,50	1,00	1,50	1,00	1,50	10,00
22	28731	1,50	0,00	G	G	F	G	G	G	1,50	1,00	1,50	1,00	1,50	
23	28732	1,50	0,00	G	F	G	G	G	G	1,50	1,00	1,50	0,75	0,00	
24	28733	0,00	2,00	G	G	G	G	G	G	1,50	1,00	1,50	1,00	1,50	8,50
25	28734	1,50	0,00	F	F	G	G	F	G	0,00	1,00	1,50	0,75	1,50	

		1.1	1.2	1.3	1.4	2.1	2.2	3.1	3.2	3.3	3.4	3.5	3.6	3.7	
	Rapport Id	Bord(en) op de openbare weg	Parkeergelegenheid	Route naar de hoofdentree	Hoofdentree	Route entree stembureau	Tussendeur	Deur stembureau	Verkeersruimte sterruimte	Stoelen	Stemhokje(s)	Stembus	Kandidatenlijst	Leesloop	Waardering totaal
26	28735	●	●	●	●	●	●	●	●	●	●	●	●	●	
		1,50	0,00	F	F	G	G	G	G	1,50	0,75	1,50	1,00	1,50	
27	28736	●	●	●	●	●	●	●	●	●	●	●	●	●	
		1,50	2,00	F	G	G	G	G	G	1,50	1,00	1,50	0,75	1,50	
28	28737	●	●	●	●	●	●	●	●	●	●	●	●	●	
		1,50	2,00	F	G	G	G	G	G	1,50	0,75	1,50	1,00	1,50	
29	28738	●	●	●	●	●	●	●	●	●	●	●	●	●	
		1,50	2,00	G	G	F	G	G	G	1,50	1,00	1,50	1,00	1,50	
30	28739	●	●	●	●	●	●	●	●	●	●	●	●	●	6,38
		1,50	0,00	G	G	G	G	G	G	1,50	1,00	1,50	0,88	0,00	
31	28740	●	●	●	●	●	●	●	●	●	●	●	●	●	
		1,50	2,00	G	F	F	G	G	G	1,50	1,00	1,50	0,94	1,50	
32	28741	●	●	●	●	●	●	●	●	●	●	●	●	●	
		1,50	0,00	F	G	G	G	G	G	1,50	1,00	1,50	1,00	1,50	
33	28742	●	●	●	●	●	●	●	●	●	●	●	●	●	8,25
		1,50	2,00	G	G	G	G	G	G	0,00	0,88	1,50	0,88	1,50	
34	28743	●	●	●	●	●	●	●	●	●	●	●	●	●	7,13
		1,25	2,00	-0,50	G	G	G	-0,50	G	0,00	1,00	1,50	0,88	1,50	
35	28744	●	●	●	●	●	●	●	●	●	●	●	●	●	
		1,50	2,00	F	G	G	G	G	G	1,50	1,00	1,50	1,00	1,50	
36	28745	●	●	●	●	●	●	●	●	●	●	●	●	●	
		1,50	2,00	G	G	F	G	-0,50	G	1,50	1,00	1,50	0,88	1,50	
37	28746	●	●	●	●	●	●	●	●	●	●	●	●	●	
		1,50	0,00	F	F	-0,50	G	G	G	1,50	0,75	1,50	0,75	1,50	
38	28747	●	●	●	●	●	●	●	●	●	●	●	●	●	10,00
		1,50	2,00	G	G	G	G	G	G	1,50	1,00	1,50	1,00	1,50	
39	28748	●	●	●	●	●	●	●	●	●	●	●	●	●	6,50
		1,50	2,00	G	G	-1,50	G	-0,50	G	1,50	1,00	1,50	1,00	0,00	
40	28749	●	●	●	●	●	●	●	●	●	●	●	●	●	
		1,50	0,00	-0,50	F	G	G	G	G	0,75	1,00	1,50	0,94	1,50	
41	28750	●	●	●	●	●	●	●	●	●	●	●	●	●	6,94
		0,00	2,00	G	-1,50	G	G	G	G	1,50	1,00	1,50	0,94	1,50	
42	28751	●	●	●	●	●	●	●	●	●	●	●	●	●	
		1,50	2,00	F	F	G	G	F	G	0,00	1,00	1,50	0,75	1,50	
43	28752	●	●	●	●	●	●	●	●	●	●	●	●	●	
		1,50	2,00	F	F	G	G	G	G	1,50	1,00	1,50	1,00	1,50	
44	28753	●	●	●	●	●	●	●	●	●	●	●	●	●	8,50
		0,00	2,00	G	G	G	G	G	G	1,50	1,00	1,50	1,00	1,50	
45	28754	●	●	●	●	●	●	●	●	●	●	●	●	●	
		1,50	2,00	F	G	G	G	G	G	0,00	1,00	1,50	1,00	1,50	
46	28755	●	●	●	●	●	●	●	●	●	●	●	●	●	
		0,00	2,00	-0,50	G	F	G	G	G	0,00	1,00	1,50	1,00	1,50	
47	28756	●	●	●	●	●	●	●	●	●	●	●	●	●	9,25
		1,50	2,00	G	G	-0,50	G	G	G	1,50	1,00	1,50	0,75	1,50	
48	28757	●	●	●	●	●	●	●	●	●	●	●	●	●	
		1,50	2,00	F	G	G	G	F	G	0,00	1,00	1,50	1,00	1,50	
49	28758	●	●	●	●	●	●	●	●	●	●	●	●	●	6,88
		0,00	2,00	G	G	G	G	G	G	0,00	0,88	1,50	1,00	1,50	
50	28759	●	●	●	●	●	●	●	●	●	●	●	●	●	
		1,50	2,00	G	F	G	G	G	G	1,50	1,00	1,50	1,00	1,50	

		1.1	1.2	1.3	1.4	2.1	2.2	3.1	3.2	3.3	3.4	3.5	3.6	3.7	
	Rapport Id	Bord(en) op de openbare weg	Parkeergelegenheid	Route naar de hoofdentree	Hoofdentree	Route entree stembureau	Tussendeur	Deur stembureau	Verkeersruimte sterruimte	Stoelen	Stemhokje(s)	Stembus	Kandidatenlijst	Leesloop	Waardering totaal
51	28760	●	●	●	●	●	●	●	●	●	●	●	●	●	10,00
		1,50	2,00	G	G	G	G	G	G	1,50	1,00	1,50	1,00	1,50	
52	28761	●	●	●	●	●	●	●	●	●	●	●	●	●	8,38
		1,50	2,00	-0,50	G	-0,50	G	-0,50	G	1,50	1,00	1,50	0,88	1,50	
53	28762	●	●	●	●	●	●	●	●	●	●	●	●	●	
		1,50	2,00	F	F	G	G	G	G	1,50	1,00	1,50	1,00	1,50	
54	28763	●	●	●	●	●	●	●	●	●	●	●	●	●	
		1,50	2,00	-0,50	F	G	G	G	G	1,50	1,00	1,35	0,88	0,75	
55	28764	●	●	●	●	●	●	●	●	●	●	●	●	●	7,25
		1,50	0,00	G	G	-0,50	G	G	G	1,50	0,75	1,50	1,00	1,50	
56	28765	●	●	●	●	●	●	●	●	●	●	●	●	●	
		1,50	0,00	F	G	G	G	G	G	0,00	1,00	1,50	1,00	1,50	
57	28766	●	●	●	●	●	●	●	●	●	●	●	●	●	
		1,50	2,00	G	F	-0,50	G	G	G	0,00	1,00	1,50	0,88	1,50	
58	28767	●	●	●	●	●	●	●	●	●	●	●	●	●	
		0,00	2,00	G	F	G	G	G	G	1,50	0,75	1,50	1,00	1,50	
59	28768	●	●	●	●	●	●	●	●	●	●	●	●	●	8,25
		1,50	2,00	G	G	G	G	G	G	1,50	0,75	1,50	1,00	0,00	
60	28769	●	●	●	●	●	●	●	●	●	●	●	●	●	
		1,00	2,00	F	F	G	G	G	G	1,50	1,00	1,50	1,00	0,75	
61	28770	●	●	●	●	●	●	●	●	●	●	●	●	●	6,19
		0,00	2,00	G	G	-1,50	G	G	G	1,50	1,00	1,50	0,94	0,75	
62	28771	●	●	●	●	●	●	●	●	●	●	●	●	●	
		1,50	0,00	-0,50	F	G	G	-0,50	G	0,00	1,00	1,50	1,00	1,50	
63	28772	●	●	●	●	●	●	●	●	●	●	●	●	●	8,38
		1,50	2,00	G	G	-1,50	G	G	G	1,50	1,00	1,50	0,88	1,50	
64	28773	●	●	●	●	●	●	●	●	●	●	●	●	●	9,13
		1,00	2,00	G	G	-0,25	G	G	G	1,50	1,00	1,50	0,88	1,50	
65	28774	●	●	●	●	●	●	●	●	●	●	●	●	●	8,00
		0,00	2,00	-0,50	G	G	G	G	G	1,50	1,00	1,50	1,00	1,50	
66	28775	●	●	●	●	●	●	●	●	●	●	●	●	●	
		1,50	2,00	F	F	G	G	F	G	0,00	1,00	1,50	0,94	1,50	
67	28776	●	●	●	●	●	●	●	●	●	●	●	●	●	8,63
		1,50	2,00	G	G	-0,50	G	G	G	0,75	1,00	1,50	0,88	1,50	
68	28777	●	●	●	●	●	●	●	●	●	●	●	●	●	7,00
		0,00	2,00	G	G	G	G	G	G	0,00	1,00	1,50	1,00	1,50	
69	28778	●	●	●	●	●	●	●	●	●	●	●	●	●	9,00
		1,50	2,00	G	G	G	G	G	G	1,50	1,00	1,50	0,75	0,75	
70	28779	●	●	●	●	●	●	●	●	●	●	●	●	●	
		1,00	0,00	G	F	G	G	G	G	0,00	1,00	1,50	1,00	1,50	
71	28780	●	●	●	●	●	●	●	●	●	●	●	●	●	
		1,50	2,00	F	F	G	G	G	G	1,50	1,00	1,50	0,88	0,00	
72	28781	●	●	●	●	●	●	●	●	●	●	●	●	●	
		1,50	2,00	F	G	F	G	-0,50	G	1,50	1,00	1,50	0,75	1,50	
73	28782	●	●	●	●	●	●	●	●	●	●	●	●	●	8,00
		1,50	2,00	-0,50	G	G	G	G	G	0,00	1,00	1,50	1,00	1,50	
74	28783	●	●	●	●	●	●	●	●	●	●	●	●	●	8,50
		0,00	2,00	G	G	G	G	G	G	1,50	1,00	1,50	1,00	1,50	
75	28784	●	●	●	●	●	●	●	●	●	●	●	●	●	
		1,50	0,00	G	F	G	G	F	G	1,50	1,00	1,50	0,88	1,50	

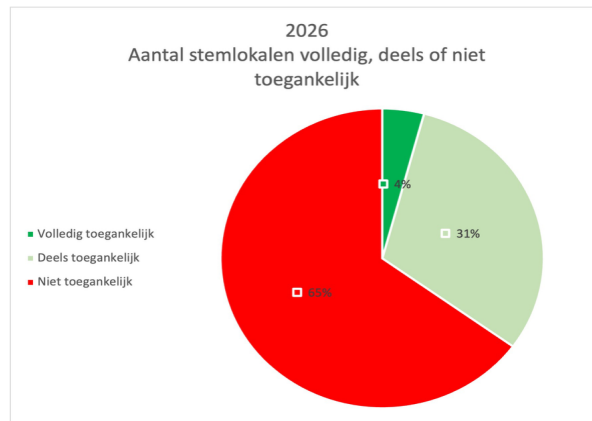
		1.1	1.2	1.3	1.4	2.1	2.2	3.1	3.2	3.3	3.4	3.5	3.6	3.7	
	Rapport Id	Bord(en) op de openbare weg	Parkeergelegenheid	Route naar de hoofdentree	Hoofdentree	Route entree stembureau	Tussendeur	Deur stembureau	Verkeersruimte sterruimte	Stoelen	Stemhokje(s)	Stembus	Kandidatenlijst	Leesloop	Waardering totaal
76	28785	●	●	●	●	●	●	●	●	●	●	●	●	●	
		1,50	2,00	F	F	-0,25	G	G	G	1,50	1,00	1,50	0,88	1,50	
77	28786	●	●	●	●	●	●	●	●	●	●	●	●	●	
		1,50	2,00	F	G	G	G	G	G	1,50	1,00	1,50	0,88	0,00	
78	28787	●	●	●	●	●	●	●	●	●	●	●	●	●	6,88
		1,50	2,00	G	G	-1,50	G	G	G	0,00	1,00	1,50	0,88	1,50	
79	28788	●	●	●	●	●	●	●	●	●	●	●	●	●	
		1,25	2,00	F	F	G	G	G	G	1,50	1,00	1,50	1,00	1,50	
80	28789	●	●	●	●	●	●	●	●	●	●	●	●	●	
		1,50	2,00	G	F	G	G	-0,50	G	0,00	1,00	1,50	1,00	1,50	
81	28790	●	●	●	●	●	●	●	●	●	●	●	●	●	7,88
		1,50	0,00	G	G	G	G	G	G	1,50	1,00	1,50	0,88	1,50	
82	28791	●	●	●	●	●	●	●	●	●	●	●	●	●	
		1,50	2,00	G	F	F	G	F	G	0,00	1,00	1,50	1,00	1,50	
83	28792	●	●	●	●	●	●	●	●	●	●	●	●	●	
		0,00	0,00	G	G	F	G	G	G	1,50	1,00	1,50	0,88	0,75	
84	28793	●	●	●	●	●	●	●	●	●	●	●	●	●	
		0,00	0,00	-0,50	F	-0,25	G	G	G	0,00	1,00	1,50	1,00	1,50	
85	28794	●	●	●	●	●	●	●	●	●	●	●	●	●	9,13
		1,50	2,00	G	G	G	G	G	G	0,75	1,00	1,50	0,88	1,50	
86	28795	●	●	●	●	●	●	●	●	●	●	●	●	●	9,19
		1,50	2,00	G	G	G	G	-0,50	G	1,50	0,75	1,50	0,94	1,50	
87	28796	●	●	●	●	●	●	●	●	●	●	●	●	●	
		1,50	2,00	F	F	-0,25	G	F	G	1,50	1,00	1,50	1,00	1,50	
88	28797	●	●	●	●	●	●	●	●	●	●	●	●	●	9,38
		1,50	2,00	-0,50	G	G	G	G	G	1,50	1,00	1,50	0,88	1,50	
89	28798	●	●	●	●	●	●	●	●	●	●	●	●	●	
		1,50	2,00	F	G	G	G	G	G	1,50	1,00	1,50	0,88	1,50	
90	28799	●	●	●	●	●	●	●	●	●	●	●	●	●	
		1,00	2,00	F	F	G	G	G	G	1,50	0,75	1,50	1,00	1,50	
91	28800	●	●	●	●	●	●	●	●	●	●	●	●	●	
		1,50	2,00	F	G	G	G	G	G	1,50	0,75	1,50	1,00	1,50	
92	28801	●	●	●	●	●	●	●	●	●	●	●	●	●	
		1,50	0,00	F	G	-0,50	G	G	G	1,50	1,00	1,50	1,00	1,50	
93	28802	●	●	●	●	●	●	●	●	●	●	●	●	●	
		1,50	2,00	G	G	F	G	G	G	1,50	1,00	1,50	1,00	1,50	
94	28803	●	●	●	●	●	●	●	●	●	●	●	●	●	
		1,50	2,00	-0,50	F	G	G	G	G	1,50	1,00	1,50	1,00	1,50	
95	28804	●	●	●	●	●	●	●	●	●	●	●	●	●	7,69
		0,75	2,00	G	G	-1,50	G	G	G	1,50	1,00	1,50	0,94	1,50	
96	28805	●	●	●	●	●	●	●	●	●	●	●	●	●	9,19
		1,50	2,00	G	G	G	G	G	G	0,75	1,00	1,50	0,94	1,50	
97	28806	●	●	●	●	●	●	●	●	●	●	●	●	●	8,00
		1,50	0,00	G	G	G	G	G	G	1,50	1,00	1,50	1,00	1,50	
98	28807	●	●	●	●	●	●	●	●	●	●	●	●	●	
		1,50	2,00	F	G	G	G	G	G	1,50	1,00	1,50	1,00	1,50	
99	28808	●	●	●	●	●	●	●	●	●	●	●	●	●	
		1,50	2,00	F	G	-0,25	G	G	G	1,50	1,00	1,50	0,88	1,50	
100	28809	●	●	●	●	●	●	●	●	●	●	●	●	●	
		1,50	0,00	G	G	F	G	G	G	0,00	1,00	1,50	0,75	1,50	

	Rapport Id	1.1 Bord(en) op de openbare weg	1.2 Parkeergelegenheid	1.3 Route naar de hoofdentree	1.4 Hoofdentree	2.1 Route entree stembureau	2.2 Tussendeur	3.1 Deur stembureau	3.2 Verkeersruimte stemruimte	3.3 Stoelen	3.4 Stemhokje(s)	3.5 Stembus	3.6 Kandidatenlijst	3.7 Leesloop	Waardering totaal
101	28810	●	●	●	●	●	●	●	●	●	●	●	●	●	7,25
		1,50	2,00	G	G	-0,50	G	-0,50	G	0,00	1,00	1,50	0,75	1,50	
102	28811	●	●	●	●	●	●	●	●	●	●	●	●	●	
		1,50	0,00	G	F	F	G	F	G	0,00	1,00	1,50	1,00	1,50	
103	28812	●	●	●	●	●	●	●	●	●	●	●	●	●	
		1,50	2,00	G	F	F	G	G	G	1,50	1,00	1,50	0,88	0,00	
104	28813	●	●	●	●	●	●	●	●	●	●	●	●	●	
		1,00	0,00	F	G	G	G	G	G	0,00	0,88	1,50	1,00	1,50	
105	28814	●	●	●	●	●	●	●	●	●	●	●	●	●	7,75
		1,50	0,00	G	G	-0,25	G	G	G	1,50	1,00	1,50	1,00	1,50	
106	28815	●	●	●	●	●	●	●	●	●	●	●	●	●	
		0,00	2,00	F	G	F	G	G	G	1,50	1,00	1,50	1,00	1,50	
107	28816	●	●	●	●	●	●	●	●	●	●	●	●	●	
		1,50	2,00	G	F	G	G	G	G	1,50	1,00	1,50	1,00	1,50	
108	28817	●	●	●	●	●	●	●	●	●	●	●	●	●	
		1,50	2,00	F	G	G	G	G	G	0,00	1,00	1,50	1,00	1,50	
109	28818	●	●	●	●	●	●	●	●	●	●	●	●	●	
		0,00	2,00	G	F	-1,50	G	G	F	0,00	1,00	1,50	1,00	1,50	
110	28819	●	●	●	●	●	●	●	●	●	●	●	●	●	
		1,50	2,00	G	F	G	G	-0,50	G	1,50	1,00	1,50	0,88	1,50	
111	28820	●	●	●	●	●	●	●	●	●	●	●	●	●	
		1,50	2,00	F	F	G	G	F	G	1,50	1,00	1,50	0,88	1,50	
112	28821	●	●	●	●	●	●	●	●	●	●	●	●	●	7,44
		1,00	0,00	G	G	G	G	G	G	1,50	1,00	1,50	0,94	1,50	
113	28822	●	●	●	●	●	●	●	●	●	●	●	●	●	
		0,00	2,00	G	F	-1,50	G	G	G	0,00	0,75	1,50	1,00	1,50	
114	28823	●	●	●	●	●	●	●	●	●	●	●	●	●	8,13
		1,50	2,00	G	G	-0,25	G	G	G	0,00	1,00	1,50	0,88	1,50	
115	28824	●	●	●	●	●	●	●	●	●	●	●	●	●	
		1,50	2,00	F	G	G	G	G	G	1,50	1,00	1,50	0,88	1,50	
116	28825	●	●	●	●	●	●	●	●	●	●	●	●	●	
		1,50	0,00	F	F	F	G	G	G	0,00	1,00	1,35	0,88	1,50	
117	28826	●	●	●	●	●	●	●	●	●	●	●	●	●	9,00
		1,50	2,00	G	G	-0,50	G	-0,50	G	1,50	1,00	1,50	1,00	1,50	
118	28827	●	●	●	●	●	●	●	●	●	●	●	●	●	
		1,50	2,00	F	F	-0,50	G	G	G	1,50	1,00	1,50	0,94	0,75	
119	28828	●	●	●	●	●	●	●	●	●	●	●	●	●	
		1,50	2,00	F	F	G	G	G	F	0,00	0,75	1,50	0,00	1,50	
120	28829	●	●	●	●	●	●	●	●	●	●	●	●	●	6,63
		0,00	2,00	G	G	-1,50	G	G	G	1,50	0,75	1,50	0,88	1,50	

Totaal 120 stemlokalen waarvan toegankelijk:	5
Totaal 120 stemlokalen waarvan deels (voldoende) toegankelijk:	37
Totaal 120 stemlokalen waarvan niet toegankelijk:	78
Gemiddelde score (m.u.v. niet toegankelijke stemlokalen volgens deze steekproef):	8,3

4.2 Aantallen toegankelijke, deels en niet toegankelijke stemlokalen

Uit de steekproef van de gemeenteraadsverkiezingen van 18 maart 2026 blijkt dat 35% van de getoetste stemlokalen gedeeltelijk tot volledig voldoet aan de toegankelijkheidsrichtlijnen. 65% van de getoetste stemlokalen voldoet niet aan de toegankelijkheidsrichtlijnen.



De belangrijkste resultaten van de verkiezingen van 18 maart 2026:

- 5 (4%) van de 120 getoetste stemlokalen voldoen volledig aan de toegankelijkheidscriteria;
- 37 (31%) van de 120 getoetste stemlokalen voldoen niet volledig aan de toegankelijkheidscriteria, maar zijn voldoende tot goed te gebruiken op de verkiezingsdagen en hebben dan ook een score van 5,5 tot 10;
- 78 (65%) van de 120 getoetste stemlokalen zijn beoordeeld als niet toegankelijk;
- Het gemiddelde cijfer van de voldoende tot goed te gebruiken stemlokalen (37), zonder de niet toegankelijke stemlokalen, is 8,3;
- 39 probleempunten zijn direct op de verkiezingsdag opgelost met een tijdelijke oplossing. Het gaat hier met name om het openzetten van deuren, het goed ophangen van kandidatenlijsten, het plaatsen van stoelen met arm- en rugleuning en het verwijderen van obstakels.

4.3 Toegankelijkheid stemlokaal per onderdeel

Het overzicht van volledig, deels of niet toegankelijk per onderdeel van de in totaal 120 stemlokalen:

Onderdeel	Toegankelijk					
	Volledig (Groen bolletje)		Deels (Oranje bolletje)		Niet (Rood bolletje)	
	Aantal	%	Aantal	%	Aantal	%
1.1 Aanduiding stemlocatie	90	75%	30	25%	n.v.t.*	
1.2 Parkeergelegenheid	89	74%	31	26%	n.v.t.	
1.3 Route naar de entree	65	54%	11	9%	44	37%
1.4 Hoofdentree	69	58%	2	2%	49	40%
2.1 Route van entree naar de stemruimte	75	63%	28	23%	17	14%
2.2 Tussendeur(en) naar de stemruimte	120	100%	0	0%	0	0%
3.1 Deur van de stemruimte	94	78%	14	12%	12	10%
3.2 Verkeersruimte in de stemruimte	114	95%	0	0%	6	5%
3.3 Stoelen	82	68%	38	32%	n.v.t.	
3.4 Stemhokjes	102	85%	18	15%	n.v.t.	
3.5 Stembus	118	98%	2	2%	n.v.t.	
3.6 Kandidatenlijst	62	52%	58	48%	n.v.t.	
3.7 Leesloep	103	86%	17	14%	n.v.t.	

*n.v.t.: Deze onderdelen kunnen alleen een groen of oranje bolletje krijgen en leiden dus tot toegankelijk of deels toegankelijk.

De meeste impact op de mate van toegankelijkheid hebben de route naar de entree en de hoofdentree. Zie ook 3.7.1.

- Bij 44 stemlokalen zijn er knelpunten van de route naar de entree, zoals: (te steile) opritjes, (ontoegankelijke of onveilige) hellingbanen.
- Bij 49 stemlokalen zijn er knelpunten bij de hoofdentree, zoals: drempels, zware of smalle deuren.

Een behoorlijk aantal van deze knelpunten kunnen relatief eenvoudig of goed verholpen worden. Dit zal zorgen voor een hoger percentage toegankelijke stemlokalen.

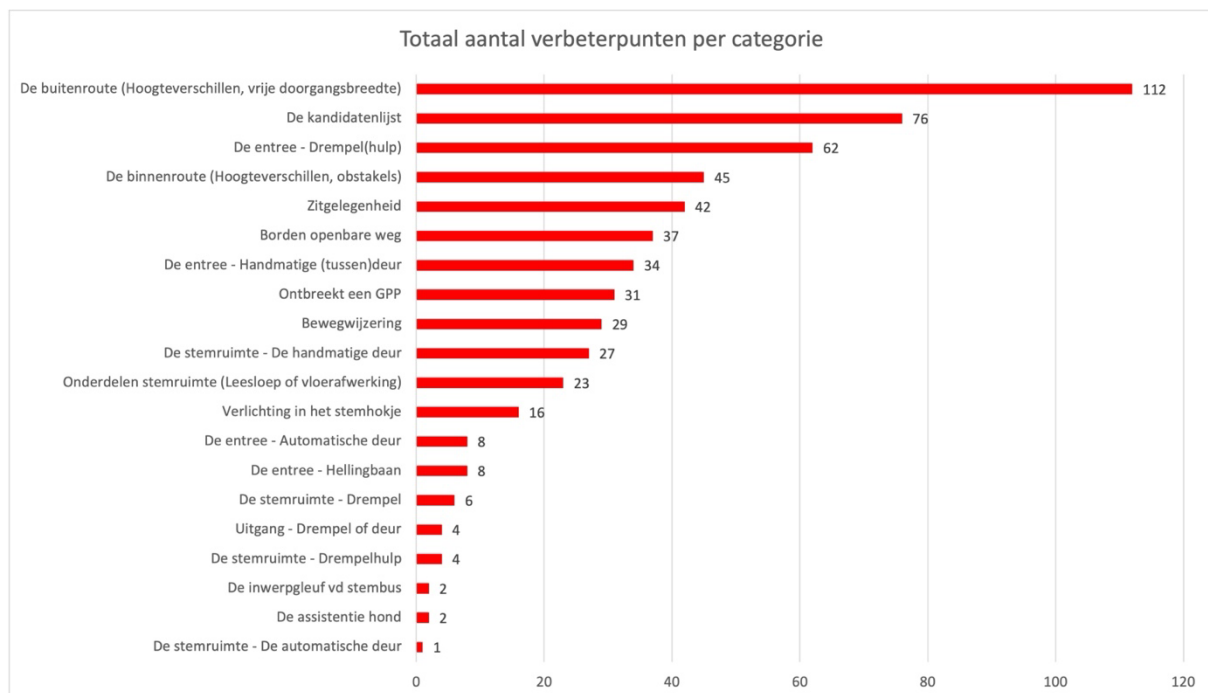
De meeste impact op de deels toegankelijkheid hebben de routeinformatie (buiten en binnen), de gehandicapten parkeerplaats, stoelen en de kandidatenlijst. Zie ook 3.7.2.

- Bij 30 stemlokalen zijn er verbeterpunten voor de routeinformatie buiten: duidelijk leesbare contrasterende bewegwijzering.
- Bij 31 stemlokalen zijn er geen gehandicapten parkeerplaatsen aanwezig.
- Bij 38 stemlokalen zijn er geen stoelen of geen stoelen met rug- en armleuning aanwezig.
- Bij 58 stemlokalen zijn er verbeterpunten voor de kandidatenlijst, zoals o.a. de leesbaarheid en de positie van plaatsing.

Veel van deze verbeterpunten kunnen relatief eenvoudig verholpen worden. Dit zal zorgen voor een aanzienlijk hoger percentage van toegankelijke stemlokalen.

4.4 Meest voorkomende verbeterpunten

Het totaal aantal verbeterpunten dat is geconstateerd in 2026 zijn er 569. In de onderstaande tabel is het uitgesplitst per categorie.



Voorbeelden van veel voorkomende verbeterpunten:

Te steile opritjes		Bewegwijzering niet duidelijk	
Drempel >2 cm		Dwarshelling >2%	
De hellingbaan is niet stabiel, nagelvast en/of anti-slip.		Vrije doorgangsbreedte dubbele deur te smal, ; openstaande deurvleugel <85cm	

4.5 Aantal verbeterpunten onderverdeeld

Het aantal bevindingen/verbeterpunten zijn onderverdeeld in gebouwgebonden onderdelen en inrichtingsonderdelen.

4.5.1 Gebouwgebonden onderdeel-verbeterpunten

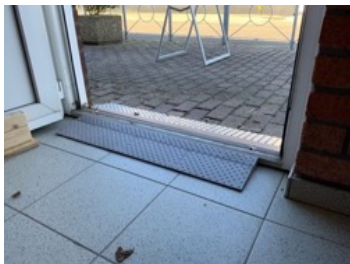
De meeste gebouwgebonden onderdeel-verbeterpunten, zijn ook de meest voorkomende redenen voor ontoegankelijkheid.

De meest voorkomende redenen voor ontoegankelijke stemlokalen bij de gemeenteraadsverkiezingen van 2026	
Reden	Aantal stemlokalen
Eén of meerdere drempels: - Buitenroute, bij de entree (buitenzijde/binnenzijde) (39) - Drempels op de binnen route (10)	49
Te steile hellingbaan	31
Te steile oprit	21
Eén of meer deuren te smal	25
Hellingbaan, drempelhulp of oprijplaat niet veilig (instabiel, losliggend, zonder afrijdbeveiliging of borstwering, te smal of niet dezelfde doorgangsbreedte dan de deur)	16
Route naar de entree of stemruimte te smal	4
Dwarshelling	9

Drempelhulpen en oprijplaten die niet voldoen

Veel stemlokalen waar een drempel of opstapje is, zijn voorzien van tijdelijke voorzieningen, zoals een drempelhulp. De intentie is hier positief, maar in relatief veel gevallen zijn de drempelhulpen te smal voor een rolstoel of rollator, liggen ze los, hebben ze niet de volledige breedte van de deur(en), zijn ze niet voorzien van een afrijdbeveiliging of zijn ze glad en vormen daardoor valgevaar. Deze afgekeurde drempelhulpen en oprijplaten voldoen niet aan de toegankelijkheidscriteria. Een mogelijk geschikte en veilige oplossing zou zijn om deze hoogteverschillen weg te nemen, door het aanpassen van de bestrating en/of aanpassen deur(en) en kozijn of door een permanente hellingbaan te plaatsen. Ook de metalen roosters kunnen dan worden aangepast.

Enkele voorbeelden van afgekeurde drempelhulpen en oprijplaten:



De drempelhulp heeft niet dezelfde doorgangsbreedte als de deur, hierdoor kunnen de bezoekers in een rolstoel, of met een rollator of scootmobiel de drempelhulp moeilijk of lastig gebruiken.



De drempelhulp heeft niet dezelfde doorgangsbreedte als de deur, hierdoor kunnen de bezoekers in een rolstoel, of met een rollator of scootmobiel de drempelhulp moeilijk of lastig gebruiken. De drempelhulp is niet nagelvast en antislip, waardoor er valgevaar is voor bezoekers. Ook is er een metalen rooster, waardoor mensen met een wandelstok vast kunnen blijven zitten.



De drempelhulp is niet nagelvast en antislip. Hierdoor ontstaat er valgevaar voor het publiek.

4.5.2 Inrichtingsonderdeel-verbeterpunten

Meest voorkomende inrichtingsonderdeel-verbeterpunten (tijdelijk stemlokaal gerelateerd) bij een stemlokaal bij de gemeenteraadsverkiezingen van 2026	
Reden	Aantal stemlokalen
Kandidatenlijst hangt niet juist of is niet aanwezig	58
Er ontbreekt een gehandicaptenparkeerplaats	31
Stemhokje onvoldoende verlicht	18
Geen geschikte, afwezige, of niet op de stemtafel aanwezige leesloop	17
De leesbaarheid van de bewegwijzering op de openbare weg of in het stemlokaal	17
Ontbreken van een arMLEuning bij een trap of hellingbaan	25
Geen stoel met rug & arMLEuning aanwezig	39

Kandidatenlijst

Het niet of niet correct zijn opgehangen van de kandidatenlijst heeft geleid tot behoorlijk veel verbeterpunten. De kandidatenlijst hing in die gevallen niet op de juiste hoogte, hing op een raam of er was geen vrije ruimte voor de kandidatenlijst.

Enkele voorbeelden van kandidatenlijsten, waarbij punten worden afgetrokken, dus leidt tot deels toegankelijk van dit onderdeel:



De kandidatenlijst hangt niet aan de muur. Hierdoor kan de kandidatenlijst lastig leesbaar/vindbaar zijn voor mensen in een rolstoel of mensen met een visuele beperking.



Er bevindt zich een obstakel voor de kandidatenlijst. Hierdoor kan het lastig manoeuvreren zijn om de kandidatenlijst goed te lezen.



De kandidatenlijst hangt niet aan de muur, maar tegen een glazen wand. Hierdoor kan de kandidatenlijst slecht leesbaar zijn door het achtergrond(tegen)licht.

4.6 Tijdelijke oplossingen

Een aanpassing die ter plekke door stembureauleden is uitgevoerd om de situatie toegankelijker te maken, wordt gezien als een tijdelijke oplossing. Een tijdelijke oplossing heeft een positief effect op de eindscore van het stemlokaal. Het aantal tijdelijke oplossingen die op stemlocaties op de verkiezingsdag zijn gedaan zijn er in totaal 39. Deze zijn als volgt verdeeld:



Hierbij enkele foto's van voorbeelden van tijdelijke oplossingen. De linker foto geeft het verbeterpunt aan en de rechter foto de nieuwe situatie.

Verbeterpunt	Oude situatie	Verbeterde situatie
Stoelen met armleuning		
Kandidatenlijst op een betere plek		
Vrije draaicirkel voor de kandidatenlijst		
De aanwezigheid van de leesloop		
Verlichting in het stemhokje		

5. Resultaten vergeleken met 2023 & 2024

In dit hoofdstuk zijn de resultaten van de steekproef gemeenteraadsverkiezingen van 18 maart 2026 vergeleken met de resultaten van de steekproeven van de Tweede Kamerverkiezing van 22 november 2023 en de Europees Parlementsverkiezing van 6 juni 2024. Bij elk van deze drie steekproeven zijn 120 stemlokalen beoordeeld. Gekeken is daarbij naar de totaalresultaten, de resultaten per onderdeel van de beoordeelde stemlokalen, de tijdelijke oplossingen, de meest voorkomende redenen voor ontoegankelijkheid en de meest voorkomende verbeterpunten in gebouw gebonden- en inrichtingsonderdelen.

Ook zijn een aantal resultaten vergeleken met de steekproeven van de vier voorgaande verkiezingen. Zie paragraaf 5.6. Toegevoegd zijn de resultaten van de steekproeven van de Gemeenteraadsverkiezingen van 16 maart 2022 en de Provinciale Staten- en Waterschapsverkiezingen van 18 maart 2023. De volgende kanttekeningen moeten hierbij worden geplaatst:

- Tijdens de gemeenteraadsverkiezingen in 2022 zijn er 60 stemlokalen getoetst, tijdens de verkiezingen van 2023, 2024 en 2026 120 stuks.
- Tijdens de verkiezingen van maart 2022 waren er nog geldende corona-maatregelen van kracht, waardoor de verkiezingen op 14, 15 en 16 maart zijn gehouden. Ook de steekproef die is uitgevoerd was verspreid over die drie dagen.
- Bij de Provinciale Staten- en Waterschapsverkiezingen in 2023 waren er twee verkiezingen, waardoor de inrichtingsonderdelen kandidatenlijst en stembus er ook tweemaal zoveel waren, dus zou dit kunnen leiden tot meer verbeterpunten.

5.1 Aantal stemlokalen met verbeterpunten per onderdeel

	Onderdeel	Toegankelijk (Groen bolletje)			Deels toegankelijk (Oranje bolletje)			Niet toegankelijk (Rood bolletje)		
		18-03-2026	06-06-2024	22-11-2023	18-03-2026	06-06-2024	22-11-2023	18-03-2026	06-06-2024	22-11-2023
1.1	Aanduiding stemlocatie	90	80	99	30	40	21	n.v.t.*	n.v.t.	n.v.t.
1.2	Parkeergelegenheid	90	85	93	31	35	27	n.v.t.	n.v.t.	n.v.t.
1.3	Route naar de entree	65	60	79	11	8	5	44	52	33
1.4	Hoofdentree	69	68	46	2	5	16	49	47	58
2.1	Route van entree naar de stemruimte	75	82	100	28	32	7	17	6	13
2.2	Tussendeur(en) naar de stemruimte	120	109	108	0	7	8	0	4	4
3.1	Deur van de stemruimte	94	102	92	14	8	14	12	10	14
3.2	Verkeersruimte in de stemruimte	114	115	113	0	0	0	6	5	7
3.3	Stoelen	82	65	64	38	45	46	n.v.t.	n.v.t.	n.v.t.
3.4	Stemhokjes	102	91	88	18	29	32	n.v.t.	n.v.t.	n.v.t.
3.5	Stembus	118	118	120	2	2	0	n.v.t.	n.v.t.	n.v.t.
3.6	Kandidatenlijst	62	60	63	58	60	57	n.v.t.	n.v.t.	n.v.t.
3.7	Leesloep	103	106	110	17	14	10	n.v.t.	n.v.t.	n.v.t.

*n.v.t.: Deze onderdelen kunnen alleen een groen of oranje bolletje krijgen en leiden dus tot toegankelijk of deels toegankelijk

Ook uit deze tabel blijkt dat de meeste impact op de niet toegankelijkheid consequent voor de drie verkiezingen zijn: de route naar de entree en de hoofdentree.

- Bij gemiddeld 43 stemlokalen zijn er knelpunten van de route naar de entree, zoals: (te steile) opritjes, (ontoegankelijke of onveilige) hellingbanen.
- Bij gemiddeld 51 stemlokalen zijn er knelpunten bij de hoofdentree, zoals: drempels, zware of smalle deuren.

De meeste impact op de deels toegankelijkheid hebben ook hier consequent voor de drie verkiezingen: de routeinformatie (buiten en binnen), de gehandicapten parkeerplaats, stoelen en de kandidatenlijst.

- Bij gemiddeld 30 stemlokalen zijn er verbeterpunten voor de routeinformatie buiten: duidelijk leesbare contrasterende bewegwijzering.
- Bij gemiddeld 31 stemlokalen zijn er geen gehandicapten parkeerplaatsen aanwezig.
- Bij gemiddeld 43 stemlokalen zijn er geen stoelen of geen stoelen met rug- en armleuning aanwezig.
- Bij gemiddeld 58 stemlokalen zijn er verbeterpunten voor de kandidatenlijst, zoals o.a. de leesbaarheid en de positie van plaatsing.

Veel van deze verbeterpunten kunnen relatief eenvoudig verholpen worden. Dit zal zorgen voor een aanzienlijk hoger percentage van toegankelijke stemlokalen.

Een duidelijke verbetering is zichtbaar bij het onderdeel stemhokjes. Alleen de verlichting is nog een verbeterpunt bij 18 stemlokalen bij de verkiezingen van maart 2026.

5.2 Score van het aantal stemlokalen

Aantal stemlokalen die volledig of deels toegankelijk zijn			
Steekproef verkiezing	Volledig toegankelijk	Deels toegankelijk	Niet toegankelijk
maart 2026	5	37	78
juni 2024	2	36	82
november 2023	3	33	84

Het aantal niet toegankelijke stemlokalen neemt heel licht af en het aantal gedeeltelijk- en volledig toegankelijke stemlokalen nemen beide licht toe. Hierbij speelt ook mogelijk de temperatuur op de dag van stemming een rol, aangezien bij een hogere temperatuur de (dubbele) hoofdentreedeeuren vaker open staan.

5.3 Aantal Tijdelijke Oplossingen

Hieronder volgt een overzicht van het aantal verbeterpunten die op de verkiezingsdag zijn opgelost, in vergelijking met de steekproef van de voorgaande twee verkiezingen.

Op locatie direct opgelost (Tijdelijke Oplossing, TO)	
Steekproef verkiezing	Aantal
maart 2026	39
juni 2024	59
november 2023	29

Het aantal tijdelijke oplossingen tijdens de steekproeven fluctueren. Het overgrote aantal TO's zit in de inrichtingsonderdelen zoals bij paragraaf 5.6 voor maart 2026 is terug te zien. Zie ook 5.3.

5.4 De meest voorkomende redenen voor ontoegankelijkheid

Hieronder volgt een overzicht van de meest voorkomende redenen voor een niet toegankelijk stemlokaal, in vergelijking met de steekproef van de voorgaande twee verkiezingen.

De meest voorkomende redenen voor ontoegankelijke stemlokalen				
Reden	Jaar			
		mrt 2026	juni 2024	nov 2023
Eén of meerdere drempels - Totaal		49	41	45
Op de buitenroute, de entree of uitgang		39	39	39
Op binnenroute		10	2	6
Te steile hellingbaan		31	31	35
Te steile oprit		21	21	
Eén of meer deuren te smal		25	18	36
Hellingbaan, drempelhulp of oprijplaat niet veilig (instabiel, losliggend, zonder afrijdbeveiliging of borstwering, te smal of niet dezelfde doorgangsbreedte dan de deur)		16	21	38
Route naar de entree of stemlokaal te smal.		4	8	15
Dwarshelling		9	2	5

Voor alle drie de steekproeven tijdens de verkiezingen van 22 november 2023, 6 juni 2024 en 18 maart 2026 geldt dat de meest voorkomende redenen, dus ook de verbeterpunten die daaruit voortkomen, te hoge drempels zijn op de route naar de hoofdentree en de hoofdentree zelf. Ook te steile opritjes buiten en te steile hellingbanen/drempelhulpen, buiten en binnen, zorgen voor een grote impact op de toegankelijkheid. Het aantal hellingbanen en drempelhulpen die niet veilig zijn daalt. Deze redenen/verbeterpunten zitten allemaal in de gebouwgebonden onderdelen.

5.5 Aantal verbeterpunten onderverdeeld in gebouwgebonden- en inrichtingsonderdelen

5.5.1 Gebouwgebonden- of inrichtingsonderdelen

Hieronder volgt een overzicht van het totaal aantal verbeterpunten onderverdeeld in inrichtingsonderdelen en gebouwgebonden onderdelen, dit in vergelijking met de steekproef van de voorgaande twee verkiezingen.

Totaal aantal verbeterpunten per gebouwgebonden- en inrichtingsonderdelen				
	Jaar	2026	2024	2023
Gebouwgebonden onderdelen		315	332	379
Inrichtingsonderdelen		254	252	227
	Totaal	569	584	606

Het totaal aantal verbeterpunten heeft een licht dalende lijn. Dit zit met name in de gebouwgebonden onderdelen.

Dat er iets minder gebouwgebonden verbeterpunten zijn, heeft te maken met het mindere aantal (dubbele) deuren in de route naar de stemruimte. Dat er iets meer inrichtingsonderdeel verbeterpunten zijn, heeft o.a. te maken met meer verbeterpunten bij de bewegwijzering/borden. Inrichtingsonderdelen zijn punten die relatief eenvoudig kunnen worden opgelost, zoals: goede/volledige bewegwijzering, verwijderen lossen obstakels binnen, stoelen aanwezig met- en zonder arMLEuning, werkende leesloop, goede tijdelijke vloerafwerking, goede verlichting stemhokjes, alle verbeterpunten voor de kandidatenlijst.

5.5.2 De meest voorkomende verbeterpunten bij inrichtingsonderdelen

Hieronder volgt een overzicht van de meest voorkomende verbeterpunten bij inrichtingsonderdelen, in vergelijking met de steekproef van de voorgaande twee verkiezingen.

Meest voorkomende verbeterpunten van inrichtingsonderdelen (tijdelijk stemlokaal gerelateerde) verbeterpunten per stemlokaal				
Reden	Jaar	mrt 2026	juni 2024	nov 2023
Kandidatenlijst hangt niet juist of is niet aanwezig		58	60	57
Er ontbreekt een gehandicaptenparkeerplaats		31	35	27
Stemhokje onvoldoende verlicht		18	26	28
Geen geschikte, afwezige, of niet op de stemtafel aanwezige leesloop		17	14	10
De leesbaarheid van de bewegwijzering op de openbare weg of in het stembureau		17	17	5
Ontbreken van een arMLEuning bij een trap of hellingbaan		25	14	16
Geen stoel met rug & arMLEuning aanwezig		39	45	46

De meest voorkomende verbeterpunten hebben betrekking op de kandidatenlijst, de **stoelen** in de stemruimte en het ontbreken van een gehandicaptenparkeerplaats bij het stemlokaal.

Bij de kandidatenlijst wordt met name geconstateerd dat deze niet op de juiste hoogte hangt of op glas is bevestigd, waardoor de leesbaarheid vermindert. Daarnaast ontbreken in veel stemruimten geschikte stoelen, of zijn de aanwezige stoelen niet voorzien van een rug- en armléuning. Het aandeel stemlokalen zonder gehandicaptenparkeerplaats blijft stabiel rond de 25%.

Over het algemeen zijn de stemhokjes beter verlicht, maar ontbreekt er vaker een armléuning bij hoogteverschillen, zoals bij een trap of hellingbaan.

5.6 Resultaten steekproef in vergelijking met de vorige vier steekproeven

De vijf steekproeven van 2022, 2023(2), 2024 en 2026 zijn uitgevoerd door hetzelfde bureau (Ongehinderd), met dezelfde fijnmazige toets methodiek en na een uitgebreide meerdaagse training van de inspecteurs toegankelijkheid en senior-adviseurs toegankelijkheid. Hierdoor is de kans op verschillen in 'professional judgement' tussen de steekproeven aanzienlijk verkleind.

5.6.1 Percentage volledig, deels of niet toegankelijke stemlokalen

Steekproef 14, 15 en 16 maart 2022

Volgens de steekproef in 2022, bij 60 stemlokalen, was 63% van de stemlokalen niet toegankelijk, 27% deels toegankelijk en 10% volledig toegankelijk.

Steekproef 15 maart 2023

Volgens de steekproef op 15 maart 2023, bij 120 stemlokalen, was 79% van de stemlokalen niet toegankelijk, 20% deels toegankelijk en 1% volledig toegankelijk.

Steekproef 22 november 2023

Volgens de steekproef op 22 november 2023, bij 120 stemlokalen, was 69% van de getoetste stemlokalen niet toegankelijk, 28% deels toegankelijk en 3% volledig toegankelijk.

Steekproef 6 juni 2024

Volgens de steekproef op 6 juni 2024, bij 120 stemlokalen, was 68% van de getoetste stemlokalen niet toegankelijk, 30% deels toegankelijk en 2% volledig toegankelijk.

Steekproef 18 maart 2026

Volgens de huidige steekproef op 6 juni 2024, bij 120 stemlokalen, is 65% van de getoetste stemlokalen niet toegankelijk, 31% deels toegankelijk en 4% volledig toegankelijk.

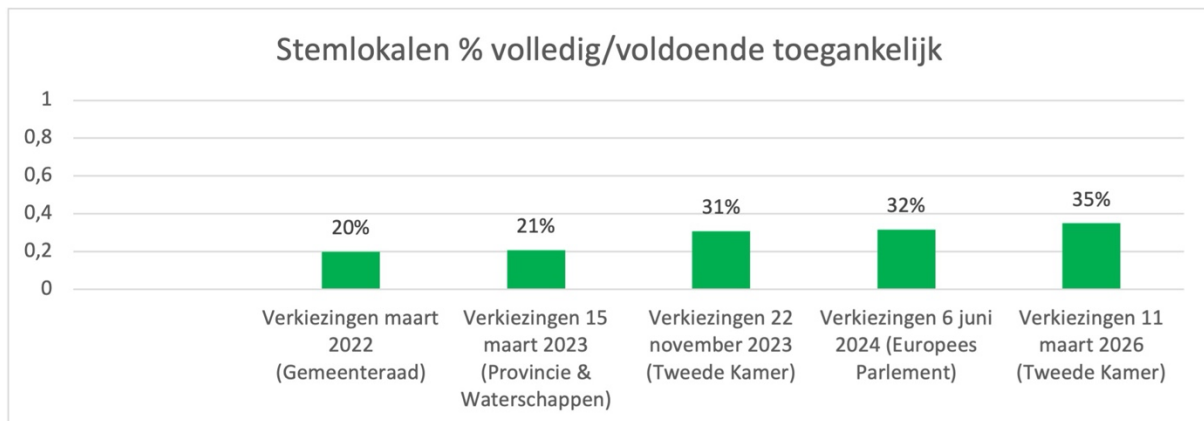
In de onderstaande grafieken zijn de overzichten te zien van de afgelopen vijf steekproeven gesplitst in volledig-, deels- of niet toegankelijk.



De volgende trends zijn te zien sinds 2023:

- Een lichte verbetering is zichtbaar in niet toegankelijke stemlokalen: 79% > 69% > 68% > 65%;
- Volledig toegankelijk: een minimale stijging. Dus stemlokalen worden iets meer volledig toegankelijk;
- Deels toegankelijk: een minimale stijging, maar sterker dan bij volledige toegankelijkheid. Dus het aantal deels toegankelijke stemlokalen stijgt licht;
- Niet toegankelijk: Een lichte daling.

5.6.2 Percentage stemlokalen volledig/deels(voldoende) toegankelijk

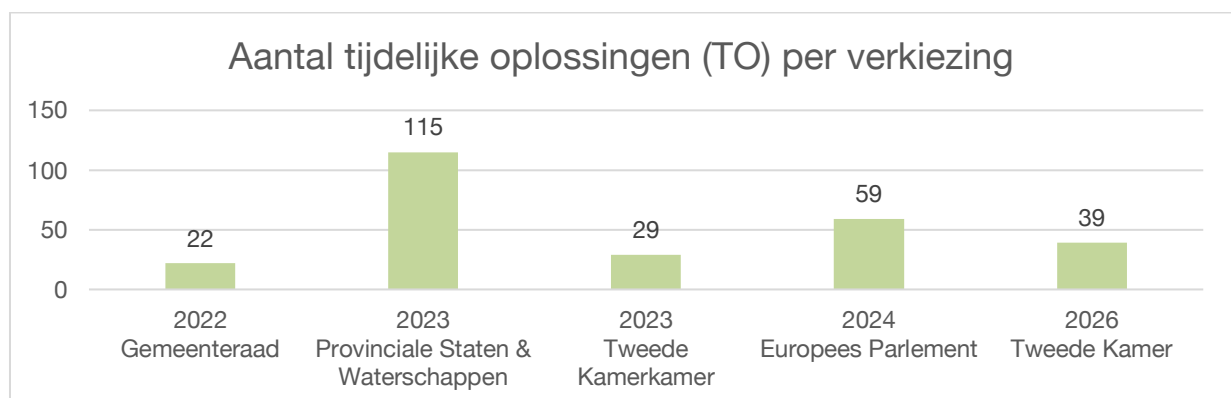


* In 2022 zijn er 60 stemlokalen getoetst, de overige jaren 120 stuks.

Hierboven is te zien dat de toegankelijkheid licht toeneemt, als de cijfers bij elkaar worden opgeteld m.b.t. volledig of deels toegankelijk.

5.6.3 Tijdelijk opgeloste verbeterpunten

Hieronder volgt een overzicht van het totaal aantal verbeterpunten dat op de verkiezingsdag is opgelost, in vergelijking met voorgaande jaren.



* In 2022 zijn er 60 stemlokalen getoetst, de overige jaren 120 stuks.

Het aantal tijdelijke oplossingen tijdens de steekproeven fluctueren. Het overgrote aantal TO's zit in de inrichtingsonderdelen zoals bij paragraaf 3.8 voor maart 2026 is terug te zien. Dit is ook zo bij de verkiezingen van maart 2022, maart 2023 en juni 2024. Tijdens de Provinciale Staten- en Waterschapsverkiezingen van 15 maart 2023 zijn het aantal TO's er 115; dus tweemaal zo hoog dan het gemiddelde. De oorzaken zijn:

- Vanwege de buitentemperatuur waren veel entree-deuren dicht. Meer (dubbele) entree-deuren en tussendeuren zijn nog opengezet;
- Meer losse obstakels die zijn verplaatst, zoals o.a. paaltjes met desinfecterende zeepdispensers;
- In meerdere stemruimten het verlagen van minimaal één lessenaar in de stemhokjes;
- Doordat er twee verkiezingen op een dag waren, waren het aantal stembussen en kandidatenlijsten tweemaal zoveel, dan bij één verkiezing. Hierdoor meer verbeterpunten bij de onderdelen kandidatenlijst en stembus;
- Veel medewerking van de stembureauleden door minder drukte.

5.7 Locaties die al eerder als stemlokaal zijn beoordeeld

Van de 120 stemlokalen die tijdens de steekproef zijn beoordeeld, heeft Ongehinderd er 23 al eerder beoordeeld als stemlokaal, zowel buiten als tijdens de verkiezingsdagen. Uit de eerdere beoordelingen bleek dat 15 stemlokalen niet toegankelijk waren en uit deze steekproef van maart 2026 blijkt dat er 13 niet toegankelijk zijn en 10 deels- of volledig toegankelijk.

Een positief voorbeeld is dat op een stemlocatie waar het stemlokaal bij een vorige steekproef niet toegankelijk was, een ander stemlokaal is gekozen. Wat inhoudt dat op die locatie de gehele route naar de stemruimte en de stemruimte zelf, zo is aangepast, dat die geheel toegankelijk is geworden.

6. Conclusies en Constateringen

Toegankelijkheid van stemlokalen tijdens de Gemeenteraadsverkiezingen van 18 maart 2026

Uit de steekproef tijdens de gemeenteraadsverkiezingen van 18 maart 2026, waarbij 120 stemlokalen bij 34 gemeenten zijn onderzocht, blijkt dat de toegankelijkheid van stemlokalen onvoldoende is gewaarborgd. Slechts 35% van de stemlokalen voldoet (gedeeltelijk of volledig) aan de toegankelijkheidsrichtlijnen, terwijl 65% hier niet aan voldoet. Van de stemlokalen is 31% deels toegankelijk en slechts 4% volledig toegankelijk. Hiermee wordt nog niet voldaan aan de wettelijke norm uit de Kieswet dat alle stemlokalen volledig toegankelijk moeten zijn. In dergelijke gevallen, volgens de Kieswet, moet de gemeenteraad hierover worden geïnformeerd door de burgemeester en wethouders en de redenen hiervoor motiveren.

Toegankelijke stemlokalen volgens de gemeenten

De geselecteerde gemeenten hebben voorafgaand aan de verkiezingsdag aangegeven, op de website van waarismijnstemlokaal.nl, welke stemlokalen niet toegankelijk zijn voor kiezers met een lichamelijk beperking. Deze stemlokalen zijn niet meegenomen in de steekproef. Uit het aantal stemlokalen dat op deze website, <https://waarismijnstemlokaal.nl/>, staat komt een percentage van 8% die niet toegankelijk zijn.

In vergelijking met het resultaat van de steekproef is dat een erg groot verschil. Een onderscheid tussen volledig of gedeeltelijk toegankelijk wordt daarbij niet gemaakt.



Niet toegankelijkheid door knelpunten naar en in de gebouwen

Van de stemlokalen blijkt 65% niet toegankelijk, vooral doordat gebouwgebonden onderdelen niet voldoen aan de toegankelijkheidscriteria. Het merendeel van de stemlokalen is niet toegankelijk voor mensen met een lichamelijke beperking, doordat er hindernissen rondom en in de gebouwen zitten. Hierdoor hebben kiezers met een beperking te maken met veel knelpunten, die het voor hen moeilijk of onmogelijk maken om zelfstandig hun stem uit te kunnen brengen. Bij 44 van de 78 niet toegankelijke stemlokalen zijn er knelpunten gevonden op de route naar de hoofdentree, zoals te steile hellingbanen, te hoge drempels en te smalle deuren. Bij 49 stemlokalen zijn knelpunten vastgesteld bij de hoofdentree zelf, zoals te hoge drempels (aan buiten- en binnenzijde), ontbrekende of ongeschikte drempelhulpen of te smalle deuren. De route naar de hoofdentree en de hoofdentree zelf hebben de grootste impact op de toegankelijkheid: van de in totaal 569 geconstateerde verbeterpunten bij 120 stemlokalen bevinden er 228 zich op deze twee onderdelen.

Inrichtingsonderdelen

Van de 569 verbeterpunten zijn er 254 geconstateerd bij de inrichtingsonderdelen. Deze verbeterpunten zorgen ervoor dat één of meerdere onderdelen van het stemlokaal minstens deels toegankelijk wordt, waardoor het gehele stemlokaal als minimaal deels toegankelijk kan worden aangemerkt.

Dit zijn verbeterpunten die relatief eenvoudig kunnen worden opgelost, zoals: goede/volledige contrasterende bewegwijzering (buiten en binnen), verwijderen losse obstakels binnen, stoelen aanwezig met- en zonder armluning, werkende leesloep, goede tijdelijke vloerafwerking, goede verlichting van de stemhokjes en goed opgehangen duidelijk leesbare kandidatenlijst.

Beperkte verbeteringen over de resultaten van de afgelopen drie steekproeven

Bekeken over de afgelopen drie verkiezingen, waar een steekproef heeft plaatsgevonden, zijn er maar beperkte verbeteringen zichtbaar in de toegankelijkheid. In de gebouwgebonden onderdelen (buitenroute, hoogteverschillen, deuren, etc.) van de stemlokalen is er zeer beperkte verbetering en in de inrichtingsonderdelen (bewegwijzering, kandidatenlijst, stoelen met arm- en rugleuning, etc.) is er een kleine verbetering zichtbaar. Bij de gebouwgebonden onderdelen komt de lichte verbetering doordat meer entreeduren waren opengezet op de verkiezingsdag. Bij openstaande deuren wordt een eventueel te zware bedienkracht en/of beperkte vrije opstel-/manoeuvrerruimte niet meer meegewogen in de beoordeling.

Samenvattend zijn de volgende trends sinds 2023 terug te zien:

- Een lichte verbetering is zichtbaar in niet toegankelijke stemlokalen: 69% > 68% > 65%;
- Deels toegankelijk: een minimale stijging. Dus het aantal deels toegankelijke stemlokalen stijgt licht: 28% > 30% > 31%;
- Volledig toegankelijk: een minimale stijging. Dus stemlokalen worden iets meer volledig toegankelijk: 3% > 2% > 5%.

Complexiteit bij de keuze van stemlocaties

Gemeenten zijn bij de selectie van stemlokalen gebonden aan meerdere randvoorwaarden, waaronder beschikbaarheid, bereikbaarheid en spreiding binnen de gemeente. Daarnaast hebben zij te maken met uiteenlopende gebouweigenaren en -beheerders. Een deel van de stemlokalen bevindt zich niet in gemeentelijk vastgoed, maar in panden van ondernemers en andere private instellingen. Hierdoor is het niet op korte of middellange termijn haalbaar om alle stemlokalen (gedeeltelijk of volledig) toegankelijk te maken voor alle doelgroepen met een beperking.

Tijdelijke voorzieningen voldoen niet altijd

Gemeenten treffen inspanningen om tijdens verkiezingsdagen tijdelijke voorzieningen te realiseren, zoals drempelhulpen en hellingbanen. Hoewel deze maatregelen bedoeld zijn om de toegankelijkheid te verbeteren, leiden zij in de praktijk niet altijd tot het gewenste resultaat en kunnen zij zelfs onveilige situaties veroorzaken. Als gevolg hiervan worden stemlokalen soms door gemeenten als toegankelijk aangemerkt, terwijl zij volgens de criteria van het ministerie van BZK feitelijk niet aan de toegankelijkheidseisen voldoen.

Positieve punten tijdens de beoordelingen op locatie

Naast de verbeterpunten zijn de inspecteurs ook veel positieve punten tegengekomen, een paar voorbeelden:

- Binnen: in de meeste stemlokalen was veel ruimte aanwezig en zijn deze ook ruim ingericht. 114 stemlokalen hebben geen verbeterpunt in het onderdeel 3.2 Verkeersruimte. Dit houdt in dat bij in de stemruimte voldoende ruimte bij de stemtafel, stembus en het stemhokje is. Kiezers met een rolstoel of rollator kunnen hierdoor in de stemruimte goed manoeuvreren;
- Onze ervaringsdeskundige inspecteurs toegankelijkheid hebben ervaren dat bij diverse stemlokalen de stembureauleden zeer hulpvaardig en vriendelijk waren. Stemlokalen dienen zelfstandig toegankelijk te zijn, toch is deze hulpbereidheid een pluspunt;
- Steeds meer stemlokalen hebben een host (zie bovenstaand punt)
- Tussendeuren (Route binnen): Er waren geen verbeterpunten bij de 120 stemlokalen voor in onderdeel 2.2 tussendeuren. De beoordeelde stemlokalen hebben vanaf de entree naar de stemruimte minder tussendeuren of deze deuren staan allemaal open en hebben voldoende vrije doorgangsbreedte. De (dubbele) deur vlak na de entreedeur (sluis-/ tochtdeur) wordt bij de beoordeling meegenomen bij de hoofdentree.
- De hulpvaardigheid uitte zich ook in het aantal tijdelijke oplossingen dat is gedaan door de stembureauleden: 39 bij 39 stemlokalen.
- Merkbaar is er bij de stembureauleden/ - voorzitter meer aandacht/informatie voor kiezers met een beperking. En niet alleen voor kiezers met een lichamelijke beperking, maar ook voor kiezers met o.a. visuele-, auditieve-, taalbeperking. Er worden meer hulpmiddelen beschikbaar gesteld.

Kieswet en overige wet- en regelgeving op toegankelijkheid van publieke gebouwen

Gemeenten zijn verantwoordelijk voor het organiseren van de verkiezingen volgens de Kieswet. Daarnaast hebben gemeenten ook de wettelijke verplichting vanuit het [VN-verdrag Handicap](#), de [Wet gelijke behandeling op grond van handicap of chronische ziekte](#) en het [Besluit algemene toegankelijkheid voor personen met een chronische ziekte of handicap](#) om te zorgen voor algemene toegankelijkheid van gebouwen met een publieke functie voor personen met een handicap of chronische ziekte. Het besluit stelt dat indien gebouwen met een publieke functie niet toegankelijk zijn, daartoe aanpassingen getroffen dienen te worden. Daarnaast dienen gebouwbeheerders geleidelijk zorg te dragen voor algemene toegankelijkheid.

Uit de resultaten van de steekproef blijkt dat de meeste knelpunten waarop stembureaus worden afgekeurd zich bij de hoofdentree bevinden en dat veel van deze knelpunten relatief eenvoudig of goed zijn op te lossen. Los van de Kieswet, blijkt hieruit dat het merendeel van de gebouwen die als stemlokaal ingericht zijn ook niet voldoen aan de hierboven genoemde wet- en regelgeving.

Definitieve versie 11 juni 2026

Auteursrechthebbende:
Kiesraad

Bronvermelding:
Er is voor dit document gebruikgemaakt van checklist 'Criteria Integrale Toegankelijkheid Stembureaus' en Rekenmethodiek toegankelijkheid stemlocaties.

Uitvoerende partij van de Steekproef is:
Ongehinderd
Peter Peeters, Manager Inspecteurs Toegankelijkheid
Bogert 31-18
5612 LX Eindhoven
T 040-7803333
E info@ongehinderd.nl