

Over het aantal volmachtstemmen

een verkennend rapport voor de Kiesraad over het gebruik van volmachtstemmen in gemeenten bij de Tweede Kamerverkiezingen van 2012, de gemeenteraadsverkiezingen van 2014 en de Europese verkiezingen van 2014.

Henk van der Kolk

Universiteit Twente

h.vanderkolk@utwente.nl

Faculteit Management en Bestuur

Universiteit Twente

Postbus 217

7500 AE Enschede

Versie 10 oktober 2014

Inhoud

Inleiding, onderzoeksvraag en onderzoeksmethode	3
Waarom kiesgerechtigden soms een volmacht afgeven	5
Zelf niet kunnen stemmen	5
Graag willen stemmen	6
Makkelijk een volmacht kunnen afgeven.....	7
Complexe verbanden tussen de afzonderlijke factoren	8
Culturele factoren die samenhangen met het afgeven van een volmacht.....	9
Waarom de percentages uitgebrachte volmachtstemmen niet in alle gemeenten hetzelfde zijn.....	11
Percentages volmachtstemmen in Nederlandse gemeenten	11
Algemene verwachtingen over verschillen tussen gemeenten	14
De invloed van de samenstelling van gemeenten op het percentage volmachtstemmen: bivariate verbanden	17
De invloed van de samenstelling van gemeenten op het percentage volmachtstemmen: multi-variate verbanden	23
In welke gemeenten worden onverwacht veel of weinig volmachtstemmen uitgebracht?	26
Een vergelijking tussen het verwachte en het feitelijke aantal uitgebrachte volmachtstemmen....	26
Kanttekeningen bij de uitgevoerde analyse	28
Conclusies.....	29
Literatuur	31

Inleiding, onderzoeksvraag en onderzoeksmethode

Volgens de Kieswet kan een kiesgerechtigde die verwacht niet zelf te kunnen stemmen bij volmacht stemmen (art. L 1). De kiesgerechtigde kan schriftelijk een volmacht aanvragen, of de stempas of kiezerspas omzetten in een volmachtbewijs en dit bewijs overdragen aan zijn of haar gemachtigde (art. L 2). De tweede manier om een volmacht af te geven wordt wel een ‘onderhandse volmacht’ genoemd. Bij verkiezingen is het aantal mensen dat een schriftelijke volmacht aanvraagt maar een fractie van het aantal mensen dat de stempas omzet in een volmachtbewijs.¹ Het aandeel volmachtstemmen (zowel de schriftelijke als de onderhandse) als percentage van het aantal kiesgerechtigden ligt bij de laatste drie verkiezingen tussen de 4 en 8 procent. Als percentage van het aantal uitgebrachte stemmen ligt het tussen de 10 en 11 procent. De precieze cijfers staan in tabel 1. In deze tabel zijn de cijfers van 2012 gebaseerd op de uitslagen in slechts een deel van de gemeenten, omdat in dat jaar centrale administratie van het aantal uitgebrachte volmachtstemmen nog niet bestond en de gegevens zijn verzameld door gemeenten aan te schrijven (van de Vijver & Veen, 2012).

In dit rapport wordt de vraag beantwoord waarom het percentage volmachtstemmen in de ene gemeente zoveel hoger is dan in de andere gemeente en waarom dat percentage ook verschilt tussen verschillende verkiezingen. Op basis van de verklaring van die verschillen kunnen we gemeenten identificeren waar een onverwacht hoog (of laag) aantal volmachtstemmen is uitgebracht. In sommige gevallen zijn de afwijkingen van het verwachte aantal volmachtstemmen het gevolg van rapportageproblemen. In andere gevallen is er wellicht meer aan de hand.

Methode

De eerste stap in dit verslag is een inventarisatie van hetgeen we (denken te) weten over *individuele kiesgerechtigden* die besluiten een volmacht af te geven. We formuleren enkele verwachtingen over de keuzes van kiesgerechtigden en toetsen die verwachtingen aan de hand van gegevens uit interviews waarin onder meer is gevraagd naar het gebruik van de volmachtstem. Er zijn voor Nederlandse verkiezingen individuele gegevens beschikbaar over het gebruik van volmachtstemmen in 1998, 2002, 2006, 2010 en 2012. In dit rapport beperken we ons vanwege de beschikbare tijd tot het gebruik van de gegevens uit 1998.²

De resultaten van de eerste stap, de analyse van individueel gedrag, gebruiken we om verwachtingen te formuleren over *verschillen tussen gemeenten*. Met de gegevens van de Tweede Kamerverkiezingen van 2012 (van de Vijver & Veen, 2012), van de gemeenteraadsverkiezingen van 2014 en van de Europese verkiezingen van datzelfde jaar, gaan we na of deze verwachtingen kloppen en onderzoeken we dus of we kunnen begrijpen waarom het aantal volmachtstemmen in sommige gemeenten zoveel hoger is dan in andere gemeenten. Dit is de tweede stap in onze analyse.

¹ Op basis van de gegevens over 2012 kunnen we vaststellen dat nog geen 2 procent van alle volmachten *schriftelijk* wordt aangevraagd. Het overgrote deel is onderhands.

² Op het moment van schrijven is een bachelorstudent van de Universiteit Twente begonnen met het analyseren van de gegevens uit de andere jaren. De keuze de gegevens uit 1998 te gebruiken was willekeurig. Er is op dit moment geen reden aan te nemen dat de factoren die in 1998 een rol speelden in 2014 geen rol meer speelden. De student is ook gevraagd na te gaan wat er in de internationale literatuur bekend is over ‘proxy-voting’.

Als we op deze manier inderdaad een verklaring vinden van het aantal volmachtstemmen in gemeenten, onderzoeken we in een derde stap de gemeenten waar ‘onbegrijpelijk’ grote (of kleine) aantallen volmachtstemmen zijn afgegeven. In die gemeenten kan er aanleiding zijn na te gaan of er iets aan de hand is met het gerapporteerde aantal volmachtstemmen, of dat op een andere manier een duiding is te geven aan dat onverwachte aantal.

Tabel 1: percentages kiesgerechtigden en opgekomen kiezers dat bij volmacht heeft laten stemmen

Verkiezing	Aantal kiesgerechtigden	Aantal uitgebrachte stemmen	Aantal onderhandse Volmachtstemmen	Aantal schriftelijke Volmachtstemmen	Totaal # volmachtstemmen als % kiesgerechtigden	Totaal # volmachtstemmen als % uitgebrachte stemmen
Tweede Kamer 2012 (onderzocht)	12.689.810 (11.261.954)	9.462.223 (8.640.901)	Onbekend (866.659)	Onbekend (14.047)	Onbekend (7,8%) ³	Onbekend (10,5%)
Gemeenteraad 2014 ⁴	12.490.619	6.744.400	689.601		5,5%	10,2%
Europees Parlement 2014	12.815.496	4.782.251	527.179		4,1%	11,0%

³ In het rapport van (van de Vijver & Veen, 2012) staat dat 8,0% van de kiesgerechtigden bij volmacht heeft gestemd. Op basis van het onderliggende materiaal rapporteren we hier dat 7,8% van de kiesgerechtigden bij volmacht heeft gestemd. In het rapport van Van de Vijver & Veen staat als absoluut aantal ‘onderzochte’ kiesgerechtigden de ook hier gerapporteerde 11.261.954. Als aandeel van de opkomst is door Van de Vijver en Veen 10,5% gerapporteerd en dat stemt ook overeen met het onderliggende materiaal. Het absolute aantal volmachtstemmen staat helaas niet in het rapport van Van de Vijver en Veen, waardoor het lastig is te controleren of 8,0% het juiste percentage is en waardoor het verschil wordt veroorzaakt. Deze kleine afwijking heeft overigens geen inhoudelijke gevolgen voor de rest van dit rapport.

⁴ Niet in alle Nederlandse gemeenten zijn in 2014 gemeenteraadsverkiezingen gehouden. Dat was het gevolg van herindelingen.

Waarom kiesgerechtigden soms een volmacht afgeven

In het geval van een verkiezing kan een kiesgerechtigde kiezen uit drie opties: *niet* stemmen, *iemand anders* laten stemmen (middels onderhandse volmacht of een schriftelijke volmacht), *zelf* stemmen. De keuze voor één van de drie opties hangt af van:

- (a) het belang dat een kiesgerechtigde hecht aan het uitbrengen van een stem (de vraag dus of kiesgerechtigden *willen* stemmen)
- (b) de mogelijkheid van de kiesgerechtigde om zelf een stem uit te brengen (*kunnen* stemmen) en, als dat niet kan, de beschikbaarheid van iemand om een volmachtstem uit te brengen (een volmacht *kunnen* afgeven) en tenslotte
- (c) de aanwezigheid van stimulering of druk uit de omgeving om een volmachtbewijs af te geven, dan wel om een van de andere gedragingen te kiezen (stimulering vanuit de *omgeving* om te kiezen voor een bepaalde gedraging).

Op basis van dit algemene idee kunnen we verwachten dat mensen die graag *willen* stemmen (het gaat hier naar verwachting relatief vaak om bijvoorbeeld hoger opgeleide mensen, en/of om mensen met een bovengemiddelde politieke interesse), maar die zelf niet *kunnen* stemmen (vanwege werk of een fysieke beperking) *en* die iemand in de directe omgeving hebben (bij voorbeeld in hetzelfde huishouden) die de stem wel *kan* uitbrengen, relatief vaak een volmachtstem zullen laten uitbrengen. Ook mensen die door iemand in hun omgeving worden gestimuleerd hun stempas af te geven, of waar het heel gebruikelijk is om iemand anders in het huishouden een stem te laten uitbrengen, zullen relatief vaak een volmacht afgeven, los van de vraag of die mensen zelf hadden kunnen en willen stemmen.

Dit algemene idee over de achtergrond van de keuze om zelf te stemmen, niet te stemmen, of iemand anders te laten stemmen, specificeren we in een aantal hypothesen over de achtergrond van het uitbrengen van een volmachtstem.

Zelf niet kunnen stemmen

Deze eerste hypothese sluit nauw aan bij de conclusie die werd getrokken op basis van het surveyonderzoek naar volmachtstemmen in 2012 “Veruit de belangrijkste reden voor het geven van een volmacht is tijdelijke onbeschikbaarheid op de verkiezingsdag door vakantie, drukte en/of ziekte. Fysieke problemen om zelf de stem uit te brengen spelen over het algemeen minder vaak een rol, maar juist wel voor de groep (hoog)bejaarden (75+)” (van de Vijver & Veen, 2012, p. 25). Ook uit het Nationaal Kiezersonderzoek van 1998 blijkt het verband tussen het hebben van (voltijds)werk en het laten uitbrengen van een volmachtstem en de keuze om niet te stemmen.

Hypothese 1 (niet zelf kunnen stemmen): *Kiesgerechtigden met een baan en/of een fysieke beperking stemmen relatief vaker niet, en geven ook relatief vaker een volmacht af dan kiesgerechtigden zonder baan en/of fysieke beperking.*

Tabel 2: Keuze naar werk status (N = 1815, gewogen gegevens, NKO 1998, kolompercentages)

		Werk status		
		Werkt niet	Werkt wel	Totaal
Keuze	Niet gestemd	181 24%	300 28%	481 27%
	Zelf gestemd	527 70%	674 64%	1201 66%
	Volmacht afgegeven	46 6%	87 8%	133 7%
	Totaal	754 100%	1061 100%	1815 100%

Uit tabel 2 kan worden afgelezen dat er in 1998 een (zwak) positief verband bestond tussen het hebben van werk en het laten uitbrengen van een volmachtstem: mensen met werk geven relatief wat vaker een volmachtstem af dan mensen zonder werk. Het is ook zo dat werkenden relatief wat vaker *niet* stemmen, wellicht omdat het werk het stemmen minder gemakkelijk maakt. Het verband dat we verwachten blijkt dus wel te bestaan, hoewel het verband niet bijzonder sterk is.

Graag willen stemmen

Hypothese 2 (wel willen stemmen): *Kiesgerechtigden die belangstelling hebben voor politiek (politiek belangrijk vinden) stemmen relatief vaker dan mensen die geen belangstelling hebben voor politiek. Ook geven zij relatief vaker een volmacht af dan kiesgerechtigden die geen belangstelling hebben voor politiek.*

Tabel 3a: Keuze naar politieke interesse (N = 1813, gewogen gegevens, NKO 1998, kolompercentages)

		Politieke interesse			
		Laag	Middel	Hoog	Totaal
Keuze	Niet gestemd	252 47%	217 20%	12 8%	481 27%
	Zelf gestemd	261 48%	805 73%	133 83%	1199 66%
	Volmacht afgegeven	29 5%	89 8%	15 9%	133 7%
	Totaal	542 100%	1111 100%	160 100%	1813 100%

In tabel 3a zien we dat mensen die geïnteresseerd zijn in politiek vaker stemmen en ook vaker een volmacht afgeven dan mensen die niet geïnteresseerd zijn in politiek.

Net als bij de toets van hypothese 1 blijkt hoe belangrijk het is in ons onderzoek te kijken naar *kiesgerechtigden* en niet alleen naar degenen die hebben gestemd (*kiezers*). Van de kiezers met veel

politieke belangstelling hebben slechts 15 van de (133 + 15 =) 148 (10%) een volmacht afgegeven. Van kiezers met een lage politieke interesse zijn dat er 29 van de (261 + 29=) 290 (ook 10%). Als we ons beperken tot mensen die een stem hebben uitgebracht (kiezers dus), zien we dus geen verband tussen politieke interesse en het uitbrengen van de volmachtstem.

Wanneer we naar kiesgerechtigden kijken, constateren we wel een verband tussen politieke interesse en het gebruik van volmachtstemmen. Van alle geïnteresseerde kiesgerechtigden (160) heeft 9 procent een volmachtstem uitgebracht, terwijl van de kiesgerechtigden met een lage interesse (542) slechts 5 procent een volmacht afgegeven. En dat is niet zo vreemd: geïnteresseerde kiesgerechtigden stemmen niet alleen vaker per volmacht, ze stemmen ook relatief vaak zelf. Als we alleen naar opgekomen kiezers kijken, valt het percentage volmachtstemmen niet goed te duiden.

Omdat we weten dat opleiding sterk samenhangt met politieke interesse, en omdat we *wel* gegevens hebben over de opleiding in gemeenten, maar *niet* over politieke interesse, kijken we ook naar de relatie tussen opleiding en het gebruik van volmachtstemmen. De resultaten van die analyse komen goed overeen met hetgeen we zagen in tabel 3a.

Tabel 3b: Keuze naar opleiding (N = 1814, gewogen gegevens, NKO 1998, kolom percentages)

		Opleiding			
		Laag	Middel	Hoog	Totaal
Keuze	Niet gestemd	231 36%	216 26%	34 10%	481 27%
	Zelf gestemd	379 58%	546 67%	275 80%	1200 66%
	Volmacht afgegeven	40 6%	57 7%	36 10%	133 7%
	Totaal	650 100%	819 100%	345 100%	1814 100%

Hoger opgeleiden stemmen vaker *en* brengen vaker een volmachtstem uit dan lager opgeleiden.

Makkelijk een volmacht kunnen afgeven

In de derde plaats verwachten we dat kiesgerechtigden vaker een volmacht afgeven als zij daartoe gemakkelijk in staat zijn.

Hypothese 3 (makkelijk een volmacht kunnen afgeven): *Kiesgerechtigden die in een huishouden leven met meerdere volwassen personen, geven relatief vaker een volmachtbewijs af dan kiesgerechtigden die in een huishouden leven zonder (andere) volwassen personen.*

Dit sluit goed aan bij de bevinding van het surveyonderzoek van Van de Vijver en Veen dat “Als volmachtgever (...) vooral partners en directe familieleden (worden) gekozen (82%), personen met wie een sterke vertrouwensband bestaat. Vertrouwen, in combinatie met praktische overwegingen (volmachtgever woont dichtbij, zou toch al naar het stembureau gaan), is van doorslaggevend belang

voor de keuze (iemand aan te wijzen als volmachtenemer, HvdK)” (van de Vijver & Veen, 2012, p. 25). Op basis van gegevens uit het NKO van 1998 kunnen we dit ook weer illustreren. Daarbij maken we onderscheid tussen eenpersoonshuishoudens, huishoudens waar een ouder zorgt voor één of meer kinderen, en huishoudens met ten minste twee volwassenen.

Tabel 4: Keuze naar huishoudsamenstelling (N = 1797, gewogen gegevens, NKO 1998, kolompercentages)

		Huishoudsamenstelling			Totaal
		Een persoon	Een persoon + kinderen	Meer volwassenen	
Keuze	Niet gestemd	92 28%	23 43%	354 25%	469 26%
	Zelf gestemd	230 69%	28 53%	937 66%	1195 67%
	Volmacht afgegeven	11 3%	2 4%	120 9%	133 7%
	Totaal	333 100%	53 100%	1411 100%	1797 100%

Het alleen moeten zorgen voor kinderen houdt mensen van het stemmen af, en volwassenen die met andere volwassenen samenleven, geven zoals verwacht relatief wat vaker een volmacht af.

Complexe verbanden tussen de afzonderlijke factoren

Onze verwachtingen zijn tot nu toe geformuleerd als een relatie tussen telkens twee variabelen: een kenmerk van het individu en de keuze die hij of zij kan maken. Deze bivariate verbanden hoeven we op basis van de beschikbare survey gegevens ook niet te verwerpen. Eigenlijk verwachten we echter niet in de eerste plaats bivariate verbanden: als bijvoorbeeld mensen die werken vaker belangstelling hebben voor politiek en belangstelling voor politiek leidt tot meer volmachtstemmen, terwijl werken leidt tot minder volmachtstemmen, kunnen de effecten elkaar opheffen. We kunnen ook verwachten dat kiesgerechtigden die geïnteresseerd zijn in politiek (wel *willen* stemmen), die door hun baan en/of een fysieke beperking minder makkelijk hun stem kunnen uitbrengen (niet *kunnen* stemmen), relatief vaker een volmacht afgeven wanneer zij samenwonen met anderen (wel een volmacht *kunnen* afgeven), dan kiesgerechtigden die niet geïnteresseerd zijn in politiek, *of* gemakkelijk zelf hun stem kunnen uitbrengen omdat zij niet werken en niet ziek zijn, *of* die niet samenwonen met anderen. Hieruit wordt duidelijk dat het hebben van werk of iets anders dat stemmen op de verkiezingsdag onmogelijk maakt, weliswaar een *noodzakelijke* voorwaarde is voor het afgeven van een volmachtstem, maar dat men daarnaast bijvoorbeeld voldoende politieke belangstelling moet hebben *en* iemand in de buurt om het volmachtbewijs aan af te geven.⁵

⁵ De belangrijkste reden om deze hypothese in dit rapport niet te toetsen is dat de wetenschap dat dit complexe verband bestaat ons weinig houvast geeft bij het zoeken naar verschillen tussen gemeenten. Zo zijn gegevens over de mate waarin hoogopgeleide kiesgerechtigden (die willen stemmen) in een bepaalde gemeente samenwonen met andere volwassenen niet voorhanden.

Culturele factoren die samenhangen met het afgeven van een volmacht

Op basis van eerder onderzoek naar het afgeven van volmachten is gebleken dat bepaalde allochtone groepen (waarover straks meer) relatief vaak volmachten afgeven. Ook kan worden geconstateerd dat in bepaalde orthodox protestantse gemeenten het aantal volmachtstemmen relatief hoog lijkt te zijn. Het kan uiteraard zo zijn dat onder allochtonen en orthodox protestanten relatief veel mensen zijn, die niet in staat zijn zelf hun stem uit te brengen, bijvoorbeeld omdat ze relatief veel werken, of omdat ze relatief weinig belangstelling hebben voor politiek. Het is ook mogelijk dat ze relatief vaker iemand in hun omgeving hebben die graag hun stem wil en kan uitbrengen, bijvoorbeeld omdat ze relatief vaker in een meerpersoonshuishouden wonen. Maar wellicht dat er ook andere factoren meespelen, die we hier voor het gemak samenvatten onder de noemer 'culturele factoren'.

In surveys is het aantal allochtonen en orthodox protestanten vaak klein. Daarom kunnen we niet goed nagaan of het verband tussen de culturele achtergrond (behorende tot één van die groepen) en het afgeven van een volmachtstem blijft bestaan, als we rekening houden met het soort factoren dat we hiervoor hebben besproken. We nemen daarom voorlopig maar aan dat de culturele achtergrond van deze groepen inderdaad een afzonderlijke verklaring vormt van het relatief grote aantal volmachtstemmen en zien voorsnog af van een 'duiding' of 'interpretatie' van de achtergrond van het relatief hoge aantal volmachtstemmen in deze groepen.

Hypothese 4a (culturele factoren I): *Kiesgerechtigden met een allochtone achtergrond stemmen relatief vaker bij volmacht dat kiesgerechtigden met een autochtone achtergrond.*

Op basis van surveygegevens (NKO 2008) kwam het CBS tot de conclusie dat van de niet-westerse allochtonen 21 procent niet zelf heeft gestemd, maar iemand anders een volmachtstem heeft laten uitbrengen. Dat was toen tweemaal zoveel als onder westerse allochtonen (10 procent) en autochtonen (11 procent). Een op de vier niet-westerse allochtone vrouwen, en een op de zes niet-westerse allochtone mannen stemde per volmacht.⁶ Van Heelsum en Tillie deden bij de gemeenteraadsverkiezingen van 7 maart 2006 onderzoek onder stemmende allochtonen en kwamen tot de conclusie dat allochtonen relatief vaak volmachten afgeven (Heelsum & Tillie, 2006). Een vergelijkbaar onderzoek werd uitgevoerd door Van der Heijden en Van Heelsum rond de verkiezingen in 2010 (Heijden & Heelsum, 2010). Ook in dat onderzoek werd geconcludeerd dat binnen de meeste onderzochte migrantengroepen relatief veel door middel van volmachten werd gestemd. Uit dat onderzoek kwam naar voren dat vooral mannen veel volmachtstemmen uitbrachten, maar ook de vrouwen die de gang naar de stembus maakten brachten relatief vaak een volmachtstem uit. Dat stemt overeen met de observatie van het CBS. Een duiding of interpretatie van de gevonden verschillen wordt in de genoemde rapporten niet gegeven.

Op basis van een inspectie van de geografische spreiding van volmachtstemmen, lijkt het verder er op dat ook in gemeenten met relatief veel protestants christelijke kiesgerechtigden het aantal volmachtstemmen hoog is. Omdat de aantallen protestants christelijke kiesgerechtigden altijd laag is in surveys, is het lastig dit nader te onderzoeken. We formuleren daarom:

⁶ CBS-Webmagazine, dinsdag 2 juni 2009 9:30, een op de acht kiezers stemt per volmacht.

Hypothese 4b (culturele factoren II): *Kiesgerechtigden met een orthodox protestants christelijke achtergrond stemmen relatief vaker bij volmacht dan kiesgerechtigden zonder orthodox protestantse christelijke achtergrond.*

Waarom de percentages uitgebrachte volmachtstemmen niet in alle gemeenten hetzelfde zijn

De hiervoor besproken regelmatigigheden op individueel niveau kunnen niet zonder meer worden gebruikt om verschillen tussen gemeenten te onderzoeken. Ze geven echter wel een heldere richting. Omdat de *samenstelling* van gemeenten verschilt (niet in alle gemeenten wonen evenveel werkende, in politiek geïnteresseerde mensen die samenleven met andere volwassenen), verschillen naar verwachting ook de percentages uitgebrachte volmachtstemmen tussen gemeenten. We kunnen de hypothesen op individueel niveau gebruiken om verwachtingen over verschillen tussen gemeenten te formuleren.

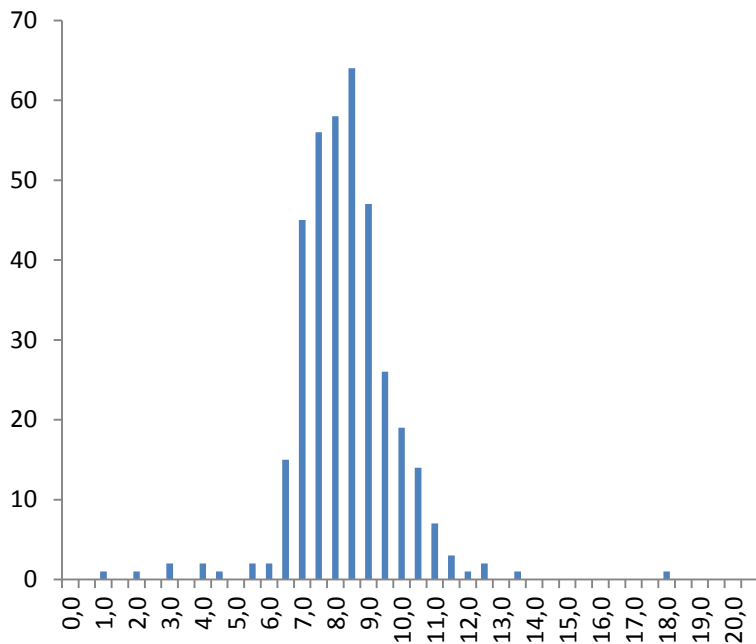
Percentages volmachtstemmen in Nederlandse gemeenten

Als we *gemeenten* in plaats van individuele kiesgerechtigden met elkaar vergelijken, moeten we helder maken wat we precies proberen te verklaren. Er zijn twee mogelijkheden. De eerste is te kijken naar volmachtstemmen als aandeel van het totaal aantal kiesgerechtigden. De tweede is te kijken naar het aantal volmachtstemmen als aandeel van het totaal aantal opgekomen kiezers. Die twee percentages zijn hetzelfde als iedere kiesgerechtigde stemt. De percentages verschillen meer van elkaar naarmate de opkomst lager is.

Als we gebruik zouden maken van percentages gebaseerd op het aantal opgekomen kiezers, komen verschillen tussen gemeenten in een ander licht te staan, omdat ook de opkomstpercentages per gemeente verschillen. Als we zouden kijken naar het percentage volmachtstemmen als percentage van het aantal opgekomen kiezers, schuiven we als het ware verschillen tussen gemeenten die het gevolg zijn van verschillen in opkomst en verschillen die het gevolg zijn van verschillen in aantallen volmachtstemmen in elkaar. Bij het illustreren van het individuele gedragsmodel hebben we al gezien dat dit niet wenselijk is (zie de paragraaf “Graag willen stemmen” hierboven). Het percentage volmachtstemmen moet worden gezien in het licht van de drie opties die kiesgerechtigden hebben: niet stemmen, zelf stemmen of een volmacht afgeven. Het is daarom, ook wanneer we gemeenten als onderwerp hebben, niet zo zinvol te kijken naar het aantal volmachtstemmen als percentage van het aantal uitgebrachte stemmen, omdat dan de mogelijkheid niet te stemmen wordt vergeten. In de rest van dit rapport blijven we daarom het aantal volmachtstemmen als percentage van het aantal kiesgerechtigden bestuderen.

In de figuren 1, 2 en 3 zijn de aantallen uitgebrachte volmachtstemmen weergegeven als percentage van het totale aantal kiesgerechtigden.

Figuur 1: Het percentage volmachtstemmen ten opzichte van het aantal kiesgerechtigden bij de **Tweede Kamerverkiezingen** van 2012 (N = 370⁷, de y-as geeft de aantallen gemeenten weer)

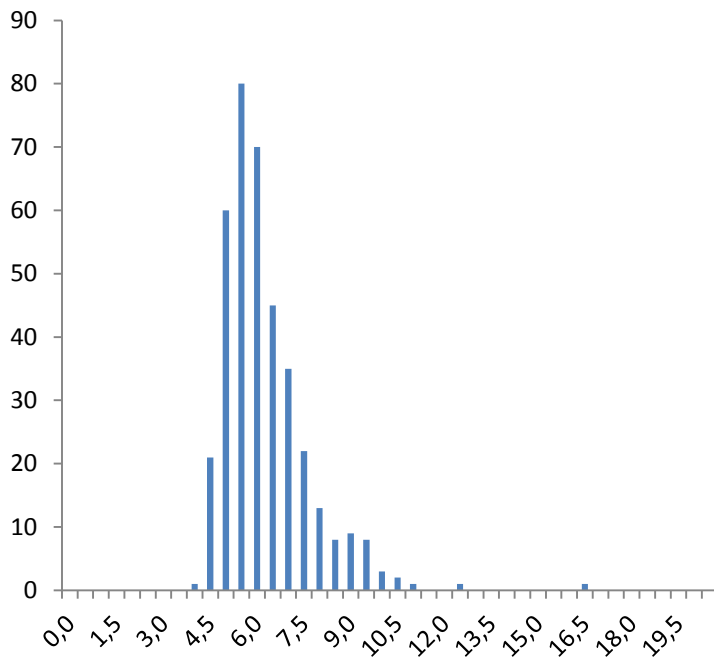


Bij de Tweede Kamerverkiezingen van 2012 bracht 7,8 procent van alle kiesgerechtigden een volmachtstem uit. Per gemeente lag het aantal volmachtstemmen als percentage van het aantal kiesgerechtigden gemiddeld rond de 8,5 procent. In de grafiek is te zien dat in 64 gemeenten dat percentage tussen 8 en 8,5 procent lag.⁸

⁷ De gegevens zijn verzameld door BZK en GfK en niet door de Kiesraad, daarom missen gegevens over sommige gemeenten.

⁸ Het percentage 7,8 dat we hebben laten zien in tabel 1 gaat over *kiesgerechtigden*. Het percentage 8,5 gaat niet over kiesgerechtigden, maar over *gemeenten*. Omdat niet alle gemeenten even groot zijn en niet in alle gemeenten evenveel kiesgerechtigden wonen die een volmacht afgeven, lopen de twee percentages uiteen.

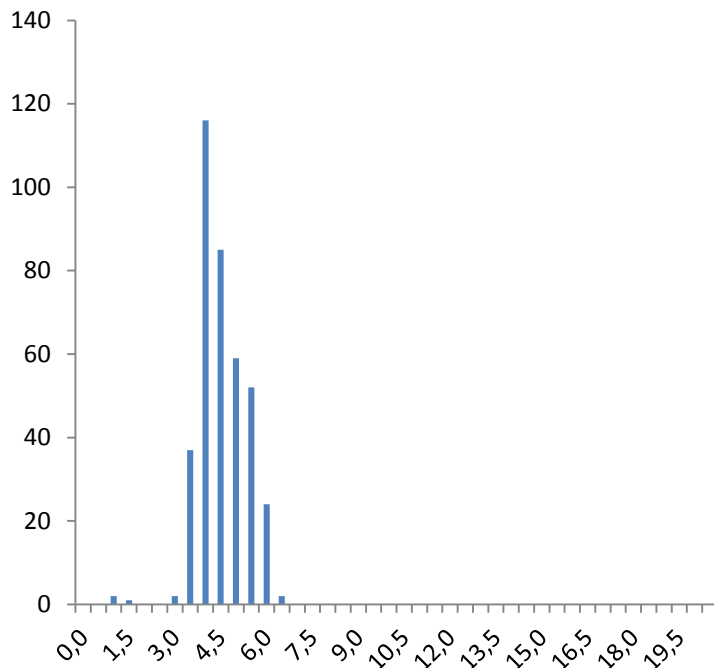
Figuur 2: Het percentage volmachtstemmen ten opzichte van het aantal kiesgerechtigden bij de **gemeenteraadsverkiezingen** van 2014 (N = 380⁹, y-as geeft aantallen gemeenten weer).



Omdat we de uitslagen van de gemeenteraadsverkiezingen straks nader analyseren, kijken we alvast naar een paar gemeenten met opvallende scores. De gemeente die bij de gemeenteraadsverkiezingen het laagste percentage volmachten liet zien was de stad Groningen (3,6 van de kiesgerechtigden liet daar een volmachtstem uitbrengen). Op Schiermonnikoog, op Tholen, in Reimerswaal, Neder-Betuwe, op Ameland en in Urk stemde 10 procent of meer van de kiesgerechtigden bij volmacht.

⁹ Het zijn voornamelijk gemeenten waar recent een herindeling en herindelingsverkiezingen hadden plaatsgevonden die ontbreken. Het gaat om Heerenveen, Leeuwarden, Groesbeek, Millingen aan de Rijn, Ubbergen, Alkmaar, Graft-De Rijp, Schermer, Alphen aan de Rijn, Bernisse, Vlist, Nederlek, Ouderkerk, 's-Hertogenbosch, Oss en Maasdonk, Schagen, Bergambacht, Schoonhoven, Spijkenisse, De Friese Meren, Goeree-Overflakkee, Molenwaard en om Bonaire, Sint Eustatius en Saba.

Figuur 3: Het percentage volmachtstemmen ten opzichte van het aantal kiesgerechtigden bij de **Europese verkiezingen** van 2014 (N = 406, y-as geeft aantallen gemeenten weer)



Bij de verkiezingen voor het Europees parlement in 2014 bracht 4,1 procent van alle kiesgerechtigden een volmachtstem uit. Per gemeente lag het aantal volmachtstemmen als percentage van het aantal kiesgerechtigden gemiddeld rond de 4,4 procent.¹⁰

Algemene verwachtingen over verschillen tussen gemeenten

De vraag die we in dit rapport beantwoorden, is waarom in sommige gemeenten de percentages hoger zijn dan in andere gemeenten en waarom in dezelfde gemeente de percentages volmachtstemmen bij verschillende verkiezingen van elkaar verschillen.

Verwachting 1 (*stabiliteit in de tijd*): *het percentage volmachtstemmen op basis van het aantal kiesgerechtigden is per gemeente stabiel tussen twee opeenvolgende verkiezingen met een vergelijkbare opkomst.*

De meest voor de hand liggende verwachting die we kunnen formuleren op basis van onze individuele verwachtingen is, dat het percentage volmachtstemmen als percentage van het aantal kiesgerechtigden bij twee afzonderlijke verkiezingen met een vergelijkbare opkomst min of meer hetzelfde zal zijn. ‘Min of meer’ omdat een klein aantal mensen tussen twee verkiezingen hun baan verliest, ziek wordt, gaat scheiden of juist gaat samenwonen. Het percentage volmachtstemmen in een gemeente is immers vooral een resultante van de samenstelling van die gemeente. Die samenstelling verandert niet veel tussen twee verkiezingen, hoewel er bij

¹⁰ Zie voetnoot 8 voor de uitleg van het verschil tussen deze twee percentages.

gemeenteraadsverkiezingen (allochtone) kiesgerechtigden zijn, die alleen stemgerechtigd zijn voor deze specifieke verkiezing.

Directe toetsing van de verwachting dat het percentage volmachtstemmen stabiel is, is lastig omdat de opkomstpercentages tussen twee verkiezingen (soms sterk) van elkaar verschillen. Bij een verkiezing met een relatief lage opkomst zullen ook mensen die normaliter bij volmacht stemmen besluiten niet te stemmen. Daardoor zullen de percentages niet *hetzelfde zijn* als we twee verkiezingen met verschillende opkomst met elkaar vergelijken. In tabel 5 staat de correlatie tussen de percentages volmachtstemmen bij de verschillende verkiezingen . daaruit blijkt dat er inderdaad een sterk verband bestaat tussen drie percentages percentages.

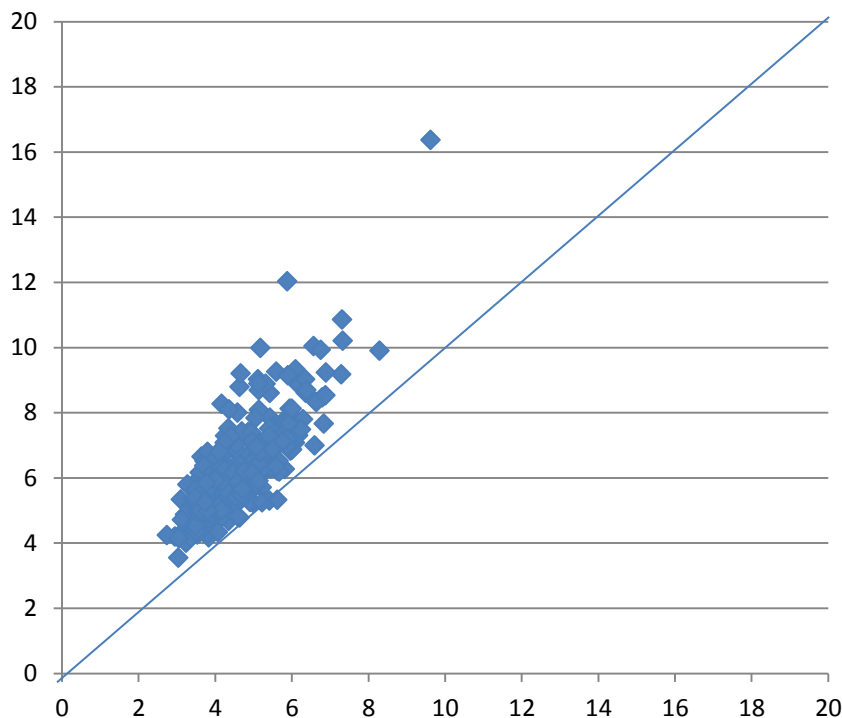
Tabel 5: (pearson)correlatie tussen percentages volmachten op basis van het aantal kiesgerechtigden in drie verkiezingen (N = 340 tot 370)¹¹

	Europese verkiezingen 2014	Gemeenteraads- verkiezingen 2014
Gemeenteraadsverkiezingen 2014	0,82	
Tweede Kamerverkiezingen 2012	0,74	0,71

De correlatie tussen het aantal volmachten bij de Europese verkiezingen en bij de gemeenteraadsverkiezingen van 2014 is ook geïllustreerd in figuur 4.

¹¹ Het gaat om 'maar' tussen de 340 en 370 gemeenten omdat er in 2014 in slechts in 370 gemeenten gemeenteraadsverkiezingen zijn gehouden en omdat er over 2012 maar over 360 gemeenten gegevens zijn verzameld. In slechts 340 gemeenten zijn gegevens over 2012 bekend en zijn in 2012 gemeenteraadsverkiezingen gehouden.

Figuur 4: de relatie tussen het percentage volmachtstemmen op basis van het aantal kiesgerechtigden bij de Europese verkiezingen (x-as) en bij de gemeenteraadsverkiezingen (y-as) van 2014 (N = 370)



In tabel 5 en in figuur 4 is te zien dat er inderdaad een relatie bestaat tussen het percentage volmachtstemmen op basis van het aantal kiesgerechtigden bij de twee verkiezingen. Dat bevestigt het idee dat we hier vooral te maken met een samenstellingseffect, waarbij kiesgerechtigden zich in verschillende verkiezingen op een vergelijkbare manier gedragen. Ook is te zien dat het percentage volmachtstemmen op basis van het aantal kiesgerechtigden bij de gemeenteraadsverkiezingen hoger is dan bij de Europese verkiezingen.

Verwachting 2 (opkomst bij de verkiezing): *in een verkiezing met een hogere opkomst is het percentage volmachtstemmen ten opzichte van het aantal kiesgerechtigden ook hoger.*

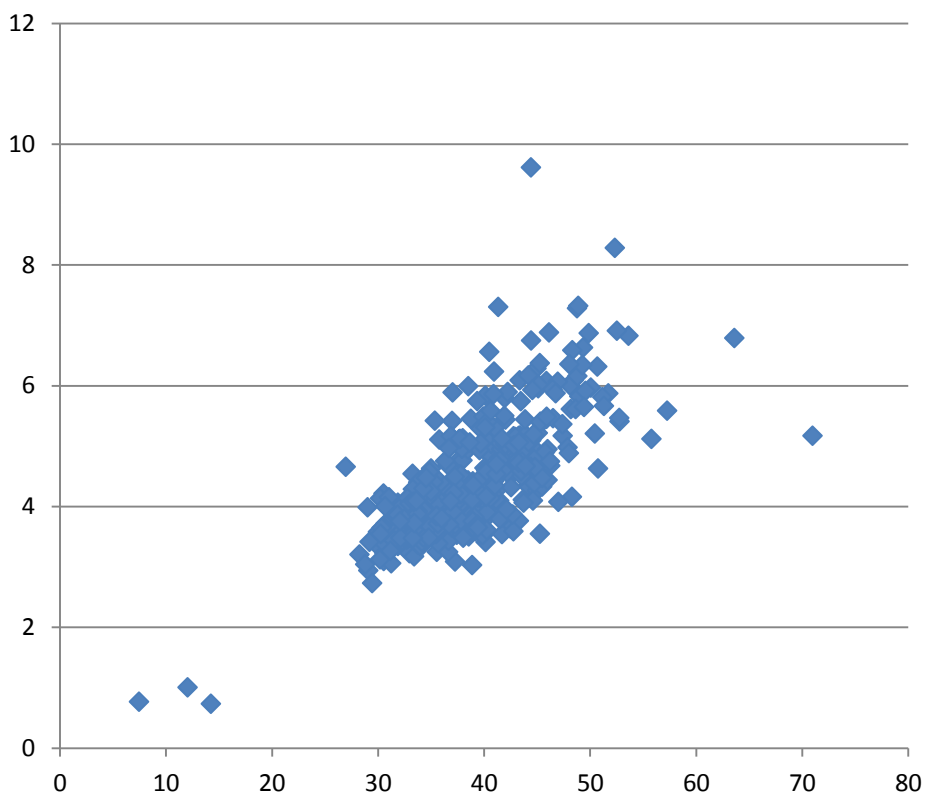
In figuur 4 is te zien dat verwachting 2, voor zover het gaat om de vergelijking tussen de Europese verkiezingen (lage opkomst) en de gemeenteraadsverkiezingen (relatief hoge opkomst), inderdaad op gaat. Dat stemt ook overeen met hetgeen we in tabel 1 hebben gezien. Het percentage volmachtstemmen als aandeel van het totale aantal kiesgerechtigden is bij de Tweede Kamerverkiezingen hoger dan bij gemeenteraadsverkiezingen en daar is dat percentage ook hoger dan bij de Europese verkiezingen. In een verkiezing met een hogere opkomst is het percentage volmachtstemmen ten opzichte van het aantal kiesgerechtigden dus inderdaad ook hoger.

Verwachting 3 (opkomst bij verkiezingen): *Bij een landelijke verkiezing is in gemeenten met een hoge opkomst het percentage volmachtstemmen ten opzichte van het aantal kiesgerechtigden ook hoger.*

De eerder besproken verwachting 2 zegt alleen iets over een vergelijking tussen twee afzonderlijke verkiezingen en niets over gemeenten met een hoge of lage opkomst. We verwachten dat het percentage volmachtsstemmen ten opzichte van het totale aantal kiesgerechtigden *lager* is in gemeenten met een lage opkomst, en als de opkomst hoger is, zal het aantal kiezers dat een volmacht afgeeft om een stem uit te brengen ook hoger zijn.

Klopt deze verwachting? We onderzoeken dit aan de hand van de uitslag van de Europese verkiezingen. Op de x-as staat de opkomst bij de verkiezingen. Op de y-as staat het percentage volmachtstemmen op basis van het aantal kiesgerechtigden.

Figuur 5: de relatie tussen opkomst in een gemeente (x-as) en het percentage volmachtstemmen als aandeel van het aantal kiesgerechtigden bij de Europese verkiezingen van 2014 (y-as) (N = 406)



In figuur 5 is duidelijk een verband te zien tussen opkomst en percentage volmachtstemmen. Ook de verwachting dat in gemeenten met een hoge opkomst het percentage volmachtsstemmen ten opzichte van het aantal kiesgerechtigden ook relatief hoog is, blijkt dus op te gaan.

De invloed van de samenstelling van gemeenten op het percentage volmachtstemmen: bivariate verbanden

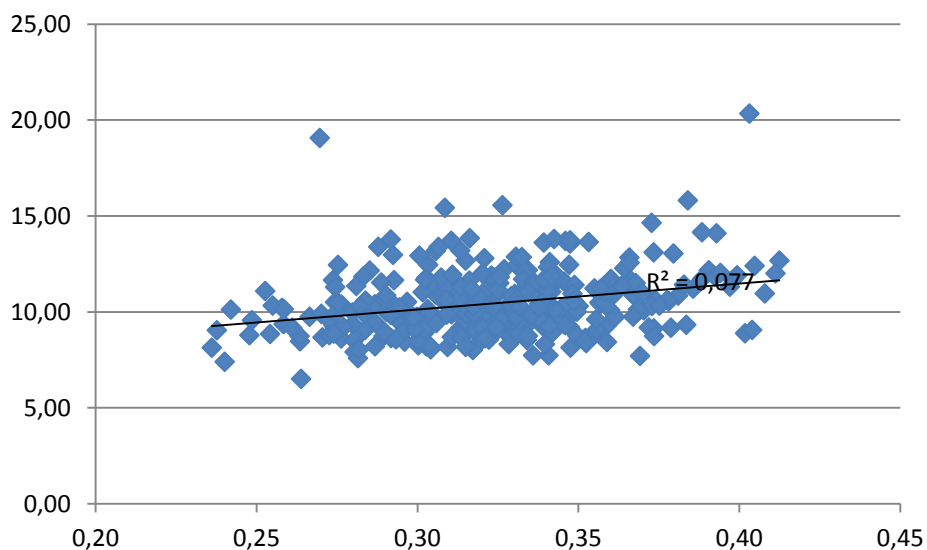
Op basis van het idee dat de samenstelling van de bevolking verklaart waarom er in sommige gemeenten relatief veel en in andere gemeenten relatief weinig volmachtstemmen worden

uitgebracht (verwachting 1), kunnen we verwachtingen formuleren over verschillen tussen gemeenten. In onze analyses beperken we ons verder tot de gemeenteraadsverkiezingen van 2014.

Verwachting 4a: *Naarmate een gemeente relatief meer kiesgerechtigden telt met een (volledige) baan en/of een fysieke beperking, ten opzichte van het aantal mensen zonder (volledige) baan en/of een fysieke beperking is het aandeel volmachtstemmen als percentage van het aantal kiesgerechtigden hoger.*

Via het CBS is het mogelijk gegevens over arbeidsparticipatie per gemeente te verkrijgen. Het CBS berekent zelf ook percentages werkenden, maar geeft vooral cijfers die zijn gerelateerd aan de beroepsbevolking of aan de bevolking 15 tot 65 jarigen. Ook worden ‘werkenden’ vaak gedefinieerd als mensen die 12 uur of meer werken, terwijl we voor ons doel vooral geïnteresseerd zijn in mensen met een grotere baan. Uiteraard kunnen we proberen te zoeken naar andere operationaliseringen, maar hier hebben we er voor gekozen gebruik te maken van het percentage kiesgerechtigden dat een baan heeft van ten minste 35 uur.¹² Bij de gemeenteraadsverkiezingen van 2014 hebben we gegevens over 339 gemeenten. In dit geval blijkt de bivariate relatie zoals verwacht behoorlijk sterk: 0,28. Dit is weergegeven in grafiek 6.

Figuur 6: de relatie tussen het percentage kiesgerechtigden dat meer dan 35 uur per week werkt (x-as) en het percentage volmachtstemmen als aandeel van het aantal kiesgerechtigden bij de gemeenteraadsverkiezingen van 2014 (y-as) (N = 339)



Verwachting 4b: *Naarmate een gemeente relatief meer kiesgerechtigden telt die buiten de gemeente werkt (forens is), is het percentage volmachtstemmen ten opzichte van het aantal kiesgerechtigden hoger.*

¹² Werkzame beroepsbevolking, arbeidsduur: 35 uur of meer per week (cijfers 2011-2013) in duizenden. Er is gedeeld door het aantal kiesgerechtigden bij de gemeenteraadsverkiezingen van 2014.

Om verwachting 4b te toetsen, hebben we zowel gebruik gemaakt van een tabel die het CBS zelf heeft geproduceerd en die een 'percentage forensen per gemeente' geeft¹³, als van CBS data die we zelf hebben bewerkt tot het percentage werknemers dat minstens een bepaald aantal kilometers van de woonplaats werkt. Vooralsnog konden we geen significante (positieve) verbanden vaststellen. Uiteraard kunnen we nu ad hoc verklaringen bedenken waarom dit het geval is (die ad hoc verklaringen zouden we dan vooral zoeken in de bij nader inzien inadequate data), maar daar zien we vooralsnog vanaf. Verwachting 4b helpt ons dus *niet* variatie in het percentage volmachtstemmen te verklaren.

Verwachting 5: Naarmate een gemeente relatief meer kiesgerechtigden telt met een relatief hoge opleiding, is het percentage volmachtstemmen ten opzichte van het aantal kiesgerechtigden ook hoger.

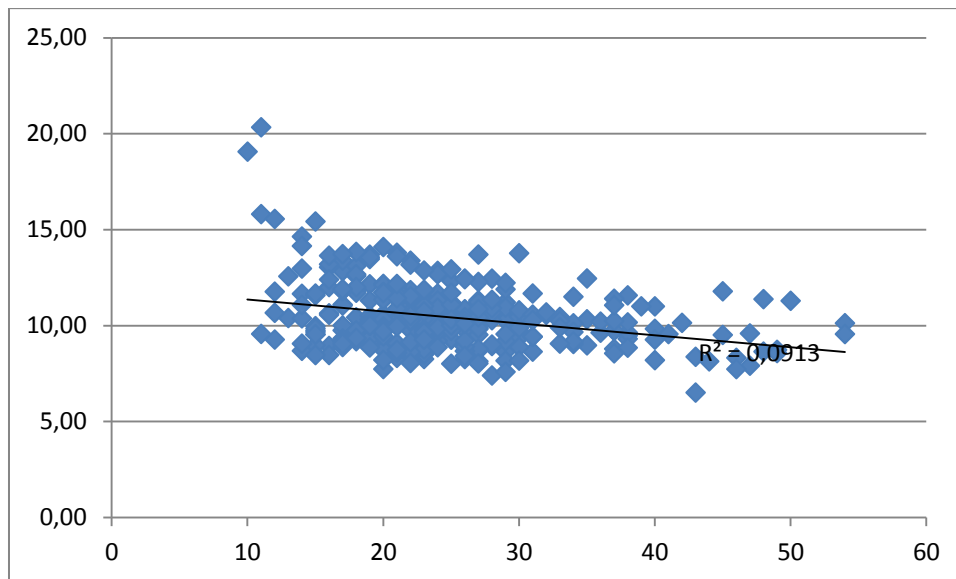
Om het aantal hoger opgeleiden te bepalen hebben we gebruik gemaakt van CBS gegevens die het percentage hoger opgeleiden in de leeftijdsgroep 15 tot 65 jarigen aangeeft.¹⁴ Data die het percentage hoger opgeleiden binnen de hele bevolking weergeven zijn bij mijn weten niet beschikbaar.

De verwachting gaat *niet* op. Het verband is zelfs negatief. Voor de volledigheid hebben we het verband weergegeven in figuur 7.

Figuur 7: de relatie tussen het percentage personen tussen de 15 en 65 met een hoge schoolopleiding (x-as) en het percentage volmachtstemmen als aandeel van het aantal kiesgerechtigden bij de gemeenteraadsverkiezingen van 2014 (y-as) (N = 347)

¹³ CBS-Webmagazine, vrijdag 7 juni 2013 9:30, Meer dan de helft van de werknemers is forens en de data die in dat artikel worden genoemd.

¹⁴ <http://www.compendiumvoordeleefomgeving.nl/indicatoren/nl2100-Opleidingsniveau-bevolking.html?i=15-12>, min of meer vergelijkbare data zijn beschikbaar via statline (via regionaal -> arbeidsmarkt en beroepsbevolking), maar de beide datasets geven niet helemaal dezelfde percentages. De uitkomsten van analyses met beide datasets zijn wel vergelijkbaar.



Het zou natuurlijk kunnen zijn hoger opgeleiden relatief vaker in gemeenten wonen met bijvoorbeeld eenpersoonshuishoudens, dus het ontbreken van een bivariaat verband op geaggregeerd niveau is niet bij voorbaat vreemd. Onze simpele verwachting blijkt in ieder geval niet op te gaan.

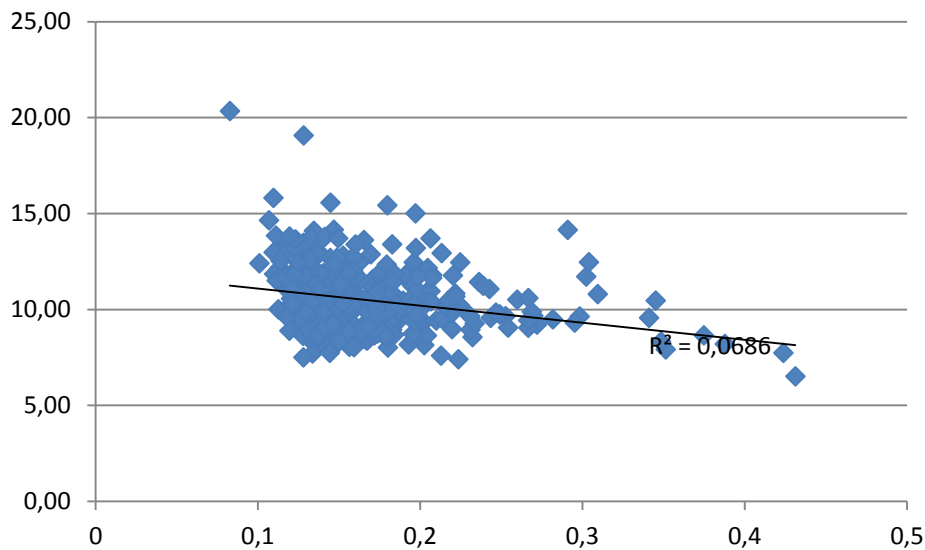
We hebben laten zien dat mensen in huishoudens met meer volwassenen relatief gemakkelijk hun stem kunnen afgeven. Daarom formuleren we de verwachting 6.

Verwachting 6: Naarmate in een gemeente het percentage personen dat leeft in eenpersoonshuishoudens lager is, is het percentage volmachtstemmen ten opzichte van het aantal kiesgerechtigden hoger.¹⁵

De relatie tussen het percentage personen in eenpersoonshuishoudens en het percentage volmachtstemmen is inderdaad aanwezig, maar niet uitzonderlijk sterk. De relatie is geïllustreerd in figuur 8.

¹⁵ De variabele in deze verwachting betreft personen in huishoudens en dus niet percentages huishoudens van een bepaalde soort. Het ziet er naar uit dat in het onderzoek van (van de Vijver & Veen, 2012) gebruik is gemaakt van het percentage huishoudens van een bepaalde soort. Als de helft van de huishoudens in een gemeente bestaat uit een enkele persoon, heeft slechts minder dan een derde van de kiesgerechtigden in die gemeente geen huisgenoot om een volmacht aan af te geven. En als 25 procent bestaat uit eenpersoonshuishoudens, woont minder dan 14 procent van de inwoners alleen. Met elke daling van het aandeel eenpersoonshuishoudens, zal het aantal personen in meerpersoonshuishoudens minstens verdubbelen. Daarom is het belangrijk niet de CBS gegevens over het percentage huishoudens te gebruiken, maar de CBS gegevens over aantallen personen in typen huishoudens. Deze gegevens zijn te vinden in Statline: Huishoudens; personen naar geslacht, leeftijd en regio, 1 januari. Er zijn van deze variabelen twee operationalisering mogelijk: het percentage personen in eenpersoonshuishoudens en het percentage personen in een huishouden met meer volwassenen. De relatie tussen beide variabelen is bijzonder sterk, maar niet perfect omdat er ook volwassenen in huishoudens wonen met alleen maar kinderen.

Figuur 8: de relatie tussen het percentage personen dat leeft in een eenpersoonshuishouden en het percentage volmachtstemmen als aandeel van het aantal kiesgerechtigden bij de gemeenteraadsverkiezingen van 2014 (N = 379)



Naast de algemene factoren hebben we in ons individuele model twee *culturele* factoren onderscheiden. De achtergrond van die verwachting bleef wat in het vage. De verwachting vertalen we in twee verwachtingen op het niveau van gemeenten.

Verwachting 7a: Naarmate in een gemeente meer allochtonen wonen, is het aandeel volmachtstemmen als percentage van het aantal kiesgerechtigden groter.

Verwachting 7a ligt gezien de resultaten op *individueel* niveau voor de hand, maar uit eerder onderzoek weten we ook dat deze verwachting op geaggregeerd niveau niet klopt; “In gemeenten met een relatief groot bevolkingsaandeel allochtonen worden naar verhouding *minder* volmachten uitgebracht” (van de Vijver & Veen, 2012). Ook bij de gemeenteraadsverkiezingen van 2014 zien we dat er een zwak negatief verband bestaat tussen het percentage allochtonen en het percentage volmachtstemmen (meer allochtonen, *minder* volmachtstemmen; pearson correlatie van iets meer dan 0,02, bij een N van 339). Dit soort consistente vondsten is vreemd gezien de cijfers die we kennen uit het eerder aangehaalde onderzoek naar *individueel*. Hoe kunnen we deze afwijkende vondst verklaren?

In de eerste plaats is het percentage allochtonen in een gemeente niet hetzelfde als het percentage allochtonen onder kiesgerechtigde inwoners van die gemeente: allochtonen mogen niet altijd stemmen. Omdat we hier kijken naar de *gemeenteraadsverkiezingen* is dit aspect waarschijnlijk iets minder relevant dan bij de andere twee verkiezingen.¹⁶

¹⁶ Volgens artikel B3 van de kieswet mogen bij gemeenteraadsverkiezingen onderdanen van andere EU lidstaten en andere inwoners die voorafgaand aan de dag van de kandidaatstelling gedurende ten minste vijf jaar onafgebroken legaal in Nederland woonden ook stemmen.

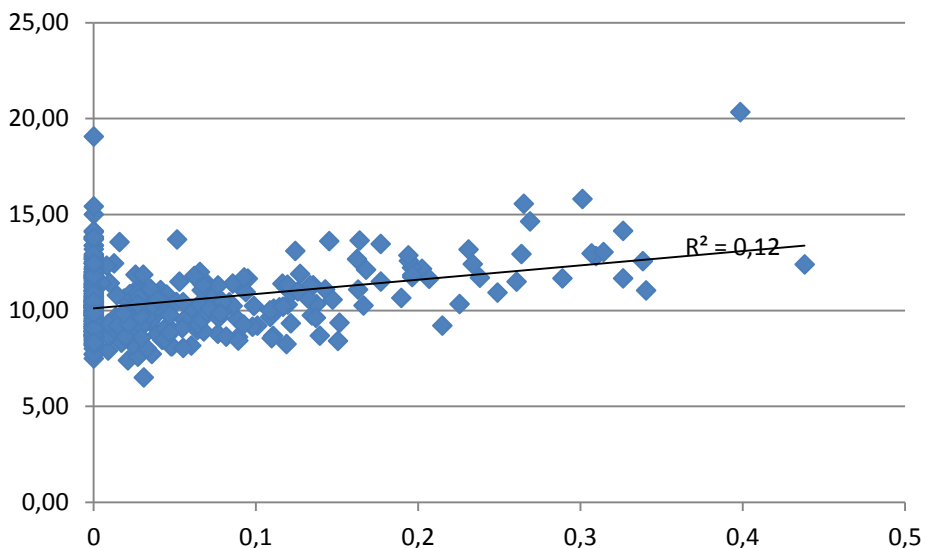
In de tweede plaats weten we dat allochtonen niet willekeurig verspreid wonen over gemeenten. Het is mogelijk dat de factoren die er voor zorgen dat *autochtonen* in een gemeente relatief *weinig* volmachtstemmen uitbrengen, sterk samenhangen met de aanwezigheid van veel allochtonen die eventueel *veel* volmachtstemmen uitbrengen. We hebben bijvoorbeeld gezien dat huishoudsamenstelling samenhangt met het aantal volmachtstemmen. Als het aantal kiesgerechtigden in eenpersoonshuishoudens (onder vooral autochtonen) samenhangt met het percentage allochtonen in een gemeente wordt de relatief grote hoeveelheid volmachtstemmen van allochtonen gecompenseerd door het geringe aantal volmachtstemmen van autochtonen. Dit kan alleen nader worden onderzocht in een multi-variate toetsing, waarbij we dus rekening houden met enkele factoren tegelijkertijd. Hier komen we terug in de volgende paragraaf.

De laatste verwachting betreft het aantal orthodox protestantse inwoners.

Verwachting 7b: Naarmate in een gemeente meer orthodox protestantse kiezers wonen, is het percentage volmachtstemmen ten opzichte van zowel het aantal uitgebrachte stemmen als ten opzichte van het aantal kiesgerechtigden dat wordt uitgebracht ook groter.

De gemakkelijkste manier om het aantal protestantse kiezers te meten is te kijken naar het aantal kiesgerechtigden dat ChristenUnie of SGP heeft gestemd.¹⁷ Er is een vrij sterk verband tussen CU/SGP stemmen en volmachten. Vooralsnog het sterkste verband dat we hebben gevonden bij de inhoudelijke verwachtingen.

Figuur 9: de relatie tussen het percentage kiesgerechtigden dat op CU/SGP heeft gestemd en het percentage volmachtstemmen als aandeel van het aantal kiesgerechtigden bij de gemeenteraadsverkiezingen van 2014 (N = 380)



. Voor zover we weten zijn er geen gegevens over het aantal allochtone *kiesgerechtigden* per gemeente.

¹⁷ We hebben hier het aantal CU/SGP stemmers genomen als percentage van het aantal kiesgerechtigden.

Of het gevonden verband ook blijft bestaan als we met andere factoren rekening houden, is nog onduidelijk: CU stemmers zijn waarschijnlijk vaker getrouwd, wellicht gemiddeld iets hoger opgeleid en het is zeker zo dat ze vaker gaan stemmen. Al deze factoren leiden er toe dat ze meer waarschijnlijk vaker een volmachtstem uitbrengen. Of het verband stand houdt als we daarmee rekening houden, valt daarom te bezien. Zoals we al eerder hebben opgemerkt, dit soort verwachtingen kunnen we eigenlijk alleen goed beoordelen als we ze multi-variaat toetsen. Dat doen we in de derde stap van onze analyse.

De invloed van de samenstelling van gemeenten op het percentage volmachtstemmen: multi-variate verbanden

Op basis van onderzoek naar *bivariate* verbanden hebben we geconcludeerd dat niet alle verwachtingen opgaan als we gemeenten vergelijken. Zo kon geen verband worden gevonden tussen het aantal forensen in een gemeente en het aantal volmachtstemmen, of tussen het aantal allochtonen en het percentage volmachtstemmen. Ook waren sommige verbanden zwakker dan we vermoeden op basis van de analyses op individueel niveau.

De observatie dat niet alle verbanden konden worden bevestigd, kan voor een deel worden geweten aan de kwaliteit van de CBS data ten opzichte van de onderwerpen die we willen meten en voor een deel aan ingewikkelde interacties tussen variabelen op individueel niveau. Het blijft echter een tegenvaller in onze zoektocht naar helder interpreteerbare verbanden die kunnen worden gebruikt om eventuele afwijkingen te identificeren.

We hebben al eerder opgemerkt dat het ook mogelijk is, dat sommige verbanden elkaar opheffen. Daarom toetsen we nu een model waarin we de meeste variabelen die we hiervoor hebben onderzocht tegelijkertijd opnemen. We beperken ons daarbij tot de variabelen die helder geïnterpreteerd kunnen worden en die in bivariate toetsing het beste presteren. We schatten daarom een model met de volgende zes variabelen (tussen haakjes de verwachting).

We nemen de volgende zes variabelen mee in ons model (verwachting):

1. Opkomst bij verkiezingen (positief verband).
2. Percentage kiesgerechtigden met een baan van 35 uur of meer (positief verband)
3. Percentage kiesgerechtigden met een hoge opleiding (positief verband; we vonden bivariaat een zwak *negatief* verband)
4. Percentage kiesgerechtigden in een huishouden met meerdere volwassenen (positief verband)
5. Percentage niet-westerse allochtonen (positief verband; hoewel in verschillende onderzoeken een negatief verband wordt gevonden en wij geen verband vonden)
6. Percentage SGP en CU stemmers (als percentage aantal kiesgerechtigden) (positief verband)

We toetsen deze samenhangende variabelen met gegevens van de gemeenteraadsverkiezingen van 2014.¹⁸ De uitkomsten van deze multi-variate toetsing zijn samengevat in tabel 6.

¹⁸ Gezien de sterke relatie tussen de percentages volmachtstemmen in de verschillende verkiezingen ligt het voor de hand dat de verbanden ook opgaan bij andere verkiezingen.

Tabel 6: het verband tussen enkele achtergrond variabelen en het percentage volmachten bij de gemeenteraadsverkiezingen van 2014 (N = 336)

Variabele	B	Standaard fout	beta	Sign.
(Constante)	,148	,949		,876
Opkomst bij de verkiezingen	,109	,014	,448	,000
Percentage met baan > 35 uur	,037	,016	,096	,021
Percentage met hoger onderwijs	-,022	,009	-,134	,012
Percentage in eenpersoons hh	-,083	,015	-,306	,000
Percentage allochtonen	,049	,010	,302	,000
Percentage CU en SGP kiezers	,056	,008	,328	,000

In de tabel staat voor elke variabele allereerst het *effect* (B). In dit geval wil dat zeggen dat bij een toename van de opkomst met 10 procentpunten, het percentage volmachtstemmen toeneemt met 1,09 procentpunten. Als er 10 procent meer mensen met een baan van meer dan 35 uur in de gemeente wonen, neemt het aandeel volmachtstemmen als percentage van het aantal kiesgerechtigden toe met 0,37 procentpunten.

De *standaardfout* zegt iets over de betrouwbaarheid van de schatting van het effect. In geval van het effect van de opkomst bij de verkiezingen, weten we dat de genoemde toename van het aantal volmachtstemmen bij een toename van de opkomst met 10 procentpunten weliswaar naar verwachting 1,09 procentpunten bedraagt, maar dat we ook kunnen zeggen dat hij met een zekerheid van 95%¹⁹ ligt tussen de 0,81 en 1,36 procentpunten.²⁰

Al onze variabelen, zoals bijvoorbeeld de opkomst bij de verkiezingen, liggen *conceptueel* tussen de 0 en de 100 procent. Maar *feitelijk* is de bandbreedte van de meeste variabelen veel kleiner. Zo ligt de opkomst bij de gemeenteraadsverkiezingen van 2014 *feitelijk* tussen de 37,7 en de 76,3 procent. De feitelijke bandbreedte van de verschillende variabelen in onze analyse ligt bovendien sterk uiteen. Het effect (B) dat we hiervoor bespraken, zegt iets over een toename van bijvoorbeeld 10 procentpunten op de *conceptuele* bandbreedte. Een variabele die ook een feitelijke range heeft van 100 procentpunten kan dat effect dus ook 10 keer hebben. Maar een variabele met een feitelijke bandbreedte van maar 10 procentpunten kan dat effect maar één keer hebben. Het effect (B) houdt geen rekening met de feitelijke bandbreedte van de variabele en daarom zegt het niets over het relatieve belang van de verklarende factor.

Om te corrigeren voor de feitelijke bandbreedte en de bijdrage van de variabelen onderling vergelijkbaar te maken, standaardiseren we de effecten ook (dit worden wel *beta's* genoemd). Die *beta's* zijn op zichzelf niet eenvoudig te duiden, maar laten in onderling verband zien welke variabelen 'het belangrijkste' zijn. In dit geval verschilt die analyse overigens niet veel van hetgeen we bij de effectberekening hebben gezien. Ook in dit geval blijkt de opkomst de belangrijkste

¹⁹ Uiteraard gaat het hier om populatiegegevens en niet om een steekproef, dus het is een beetje vreemd om over 'kansen' te spreken. 95% wil zeggen dat in 95 van de 100 steekproeven uit de populatie een effect zou zijn gevonden dat binnen de hier geschetste bandbreedte ligt. Ook gaat het hier om percentages en zouden we dus eigenlijk geen lineaire verbanden moeten schatten. Voor de leesbaarheid en de eenvoud is afgezien van 'betere' analysemethoden.

²⁰ $-/+ (1,96 * 0,14) = -/+0,27$.

verklaring van verschillen in percentages volmachtstemmen. De beta (0,448) is daarvan immers het grootste, op de voet gevolgd door het percentage CU en SGP stemmers.

De *significantie* tenslotte geeft de kans aan dat we het mis hebben bij onze observatie dat er een positief dan wel negatief verband is, of dat de constante afwijkt van 0.²¹

Met uitzondering van de verwachting over opleiding (dat in univariate toetsing ook al niet deed wat we verwachtten), komen alle verwachtingen in multi-variate toetsing uit, hoewel het effect van het aantal inwoners met een baan van meer dan 35 uur niet bijzonder sterk is. Zelfs het percentage allochtonen heeft in multi-variate toetsing het voorspelde significante *positieve* verband met het percentage volmachtstemmen. Dat is dus anders dan we in de bivariate toetsing hebben gezien. Omdat in de multi-variate toetsing zowel het percentage allochtonen als het percentage CU en SGP stemmers een positief verband heeft met het percentage volmachtstemmen, kunnen we constateren dat er inderdaad ook een culturele factor lijkt mee te spelen. Het verband verdwijnt immers niet als we rekening houden met de mogelijkheid dat het vooral *die* kiesgerechtigden zijn willen stemmen, relatief veel werk hebben en samenwonen met iemand aan wie ze de stem kunnen afgeven.

Het model geeft een verklaarde variantie van 52 procent. Dat wil zeggen dat we met dit model de verschillen tussen steden behoorlijk goed kunnen begrijpen. De helft van de verschillen tussen gemeenten is goed te begrijpen met de factoren die we hebben opgenomen in het model.

²¹ De duiding van de constante is in dit geval niet zo relevant. Het gaat om het aantal volmachtstemmen in het hypothetische geval van een gemeente zonder allochtonen, zonder SGP/CU stemmers en met een opkomst van 0 procent. In dat geval is, zo zegt ons model, ook het aantal volmachtstemmen 0. We zouden een probleem hebben gehad als ons model in dat geval zou hebben gezegd dat het aantal volmachtstemmen iets anders was geweest.

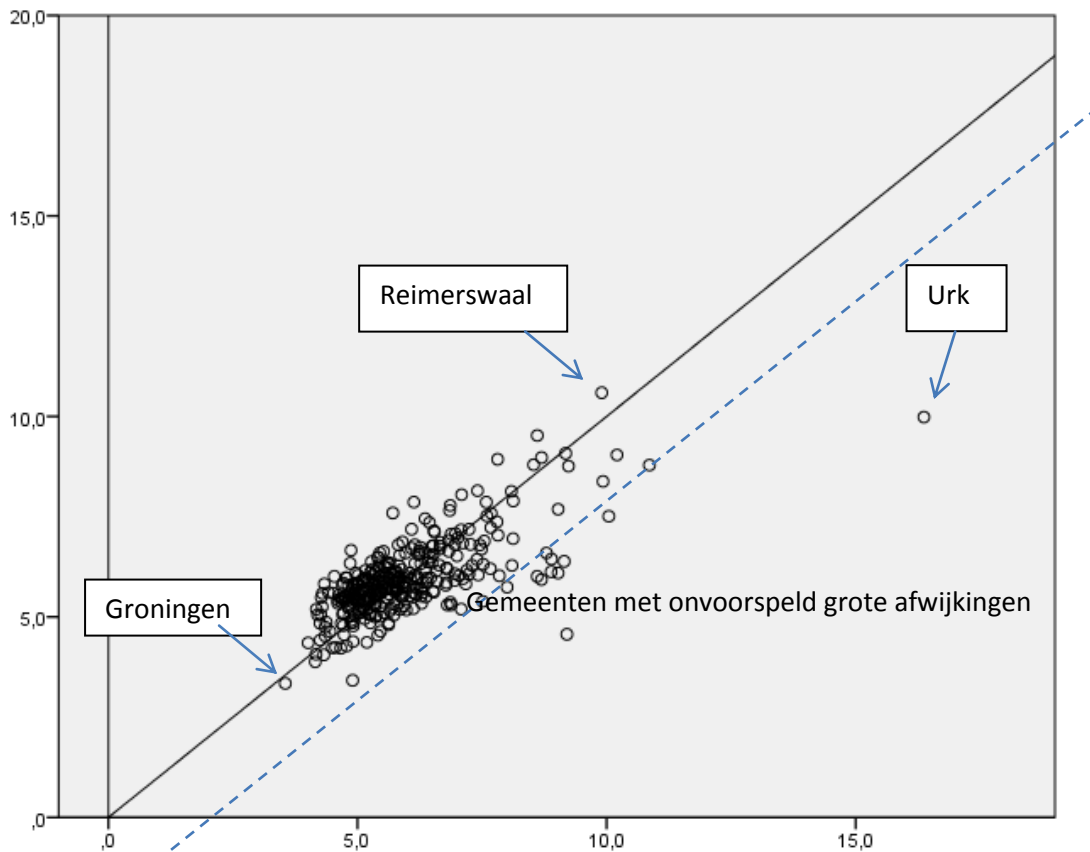
In welke gemeenten worden onverwacht veel of weinig volmachtstemmen uitgebracht?

Het model dat we in het vorige hoofdstuk hebben gebruikt, kunnen we gebruiken om te voorspellen wat het *verwachte* percentage volmachtstemmen zou zijn, als we weten wat de opkomst bij de verkiezingen is, wat het percentage kiesgerechtigden met een baan van 35 uur of meer is, wat het percentage kiesgerechtigden met een hoge opleiding is, wat het percentage kiesgerechtigden in een huishouden met meerdere volwassenen is, wat het percentage niet-westerse allochtonen is en wat het percentage SGP en CU stemmers is. Dat is de 'verwachte waarde'. Als ons model 'perfect' zou zijn, zou onze *verwachte waarde* voor elke gemeente hetzelfde zijn als de waarde die we observeren. Als we in dat geval de verwachte waarde en de geschatte waarde in een grafiek zouden zetten, zouden alle gemeenten op een lijn hebben gelegen. We hebben al gezien dat ons model niet perfect is: de verklaarde variantie is 'maar' 52 procent.

Een vergelijking tussen het verwachte en het feitelijke aantal uitgebrachte volmachtstemmen

In figuur 10 staat een vergelijking tussen de verwachte percentages volmachtstemmen en de feitelijke percentages volmachtstemmen voor alle gemeenten waarvoor we voldoende gegevens hebben.

Figuur 10: Het feitelijke percentage volmachtstemmen ten opzichte van het aantal kiesgerechtigden bij de *gemeenteraadsverkiezingen* van 2014 (op de x-as) en het *voorspelde* percentage volmachtstemmen ten opzichte van het aantal kiesgerechtigden bij de *gemeenteraadsverkiezingen* van 2014 (op de y-as) (N = 336).



In figuur 10 staat op de horizontale x-as, op een schaal die loopt van 0 tot 20 procent, het feitelijke aantal volmachtstemmen bij de gemeenteraadsverkiezingen van 2014 als percentage van het aantal kiesgerechtigden. Dit gegeven staat ook in figuur 2, hoewel in die figuur iets meer gemeenten zijn opgenomen, omdat in enkele gemeenten gegevens over enkele verklarende factoren ontbreken.²² Op de verticale y-as staat eveneens op een schaal die loopt van 0 tot 20 procent het percentage volmachtstemmen zoals we dat hebben voorspeld met ons model.

In figuur 10 is te zien dat enkele gemeenten met een hoge (lage) feitelijke waarde, ook een hoge (lage) voorspelde waarde hebben. Als voorbeelden zijn in de figuur de gemeenten Reimerswaal en Groningen aangemerkt. Deze gemeenten wijken dus ‘feitelijk’ wel sterk af van het gemiddelde, maar dat is ‘goed te begrijpen’ als we rekening houden met de in dit rapport genoemde factoren.

²² Naast de gemeenten die al in voetnoot 9 genoemde gemeenten waar geen gemeenteraadsverkiezingen zijn gehouden, gaat het vooral om kleinere gemeenten (minder dan 10.000 inwoners). Daarnaast waren niet alle gegevens van de grotere gemeenten Texel, Laarbeek, Gemert-Bakel, Hellendoorn en Geldrop-Mierlo beschikbaar, onder meer vanwege recente herindelingen.

Welke gemeenten wijken nu sterk af van de voorspelling die we hebben gedaan? Het gaat hier dus om de gemeenten die ver van de ononderbroken lijn afliggen die in figuur 10 is opgenomen.²³ Daarbij zijn we eigenlijk voornamelijk geïnteresseerd in gemeenten waarbij het feitelijke percentage volmachten veel groter is dan het voorspelde aantal. Dat zijn dus de gemeenten die onder de gestippelde lijn in figuur 10 liggen. De gemeenten dus met een ‘grote niet-voorspelde (en positieve) afwijking’. In figuur 10 is als meest opvallende gemeente, de gemeente Urk aangeduid.

Als we uitgaan van een absoluut procentpunt verschil van twee (het gaat hierbij feitelijk alleen om afwijkingen naar boven), komen we tot de gemeenten in tabel 7.

Tabel 7: gemeenten met een afwijking groter dan 2 procentpunten ten opzichte van de voorspelde waarde.

Code	gemeente	afwijking
184	Urk	6,39
840	Rucphen	4,64
677	Hulst	2,93
385	Edam-Volendam	2,76
986	Voerendaal	2,76
1729	Gulpen-Witterm	2,76
183	Tubbergen	2,59
716	Tholen	2,54
1774	Dinkelland	2,45
1711	Echt-Susteren	2,26
668	West Maas en Waal	2,2
743	Asten	2,13
1740	Neder-Betuwe	2,07

Voor de gemeenten in tabel 7 geldt dat we vooralsnog niet goed begrijpen waarom het percentage volmachtstemmen in die gemeenten bij de gemeenteraadsverkiezingen van 2014 zo hoog was.

Kanttekeningen bij de uitgevoerde analyse

Bij het overzicht van gemeenten met een onverwacht groot aantal volmachtstemmen, zijn vier kanttekeningen op hun plaats.

In de eerste plaats moeten we niet vergeten dat ‘verklaren’ iets anders is dan ‘beoordelen’. Dat ons model het aantal volmachtstemmen ‘verklaart’ wil niet zeggen dat de gevonden percentages dus onproblematisch zijn: dat in gemeenten met veel SGP/CU stemmers relatief veel volmachtstemmen worden uitgebracht kan immers ook het gevolg zijn van een vorm van druk die we minder gewenst vinden. Hetzelfde geldt voor de relatie tussen het percentage alloctonen en het percentage volmachtstemmen.

²³ Bij deze verkiezingen had geen enkele gemeente een opvallend *laag* aantal volmachtstemmen. Het aantal is in alle gevallen onverwacht *hoger*.

In de tweede plaats kunnen omgekeerd sommige 'afwijkingen' worden verklaard met variabelen die nog *niet* in ons model zitten. Zo is van Urk (en in iets mindere mate van Edam-Volendam) bekend dat nogal wat inwoners werk op zee hebben en om die reden niet *zelf* kunnen stemmen. Deze variabele zit maar voor een klein deel in het huidige model (als het aantal mensen met een baan van meer dan 35 uur). Het model is nog verre van perfect. Nader onderzoek naar factoren die duidelijk maken waarom mensen volmachtstemmen uitbrengen, maakt het wellicht mogelijk beter te begrijpen waarom aantallen volmachtstemmen tussen gemeenten zo verschillen.

In de derde plaats ontbreken er nogal wat gemeenten in onze analyses. De CBS gegevens waarmee we ons model hebben gemaakt zijn niet voor alle gemeenten beschikbaar en daarom kan geen voorspelling worden gemaakt. Van deze (370-336 =) 34 gemeenten weten we in dit stadium dus niet of zij een onverwacht hoog of laag percentage hebben.²⁴

Ten slotte kunnen we in dit stadium niet uitsluiten dat er fouten en foutjes in de gegevens zitten die we hebben gebruikt. Uiteraard is zorgvuldig gewerkt, maar omdat er onder meer in de periode 2011-2014 enkele gemeentelijke herindelingen hebben plaatsgevonden en we daarvoor niet altijd konden corrigeren, zijn sommige gebruikte gegevens mogelijk niet correct.

Conclusies

In dit rapport stond de vraag centraal waarom het aantal volmachtstemmen in de ene gemeente zoveel hoger is dan in de andere gemeente en waarom dat percentage ook verschilt tussen verschillende verkiezingen. In een eerste stap om die vraag te beantwoorden is een inventarisatie gemaakt van hetgeen we denken te weten over *individuele kiezers* die besluiten een volmacht af te geven. We hebben daar de verwachting uitgesproken dat de keuze om een volmacht af te geven wordt bepaald door de wil om een stem uit te brengen, het vermogen om zelf een stem uit te brengen, de mogelijkheid iemand te vinden om die stem uit te brengen, en eventueel de stimulans vanuit de omgeving om een volmacht af te geven. Op basis van onder meer onderzoeksgegevens uit 1998 kwamen we tot de conclusie dat er sterke aanwijzingen zijn dat het afgeven van een volmachtstem wordt bepaald door opleiding en politieke interesse (*willen stemmen*), het hebben van een baan (*niet zelf kunnen stemmen*) en het hebben van een volwassen huisgenoot (*iemand hebben die een volmacht voor je kan uitbrengen*). Ook hebben we uitgesproken dat allochtonen en mensen van orthodox protestantse huize vaker een volmachtstem uitbrengen en hebben we de vraag gesteld of dat ook nog zo is als we rekening houden met de eerder genoemde factoren.

In een tweede stap hebben we onderzocht hoe we verschillen tussen *gemeenten* kunnen verklaren uit de samenstelling van die gemeenten. Daartoe hebben we gegevens over gemeenten gezocht die dicht aanliggen tegen het geschetste individuele model. Uit ons onderzoek naar het aantal volmachtstemmen bij de gemeenteraadsverkiezingen van 2014 is gebleken dat de opkomst bij de verkiezingen, het percentage inwoners met een substantiële betaalde baan > 35 uur, het percentage inwoners met hoger onderwijs, het percentage individuen in eenpersoons huishoudens, en de

²⁴ Zie voetnoot 22 voor de gemeenten die ontbreken in de analyse.

percentages allochtonen en CU en SGP kiezers behoorlijk goed voorspellen waarom het percentage volmachtstemmen in sommige gemeenten zo hoog is.²⁵

Op basis van dit model zijn we in een derde stap nagegaan in welke gemeenten een 'onbegrijpelijk' groot (of klein) aantal volmachtstemmen is afgegeven. In die gemeenten kan er aanleiding zijn na te gaan of er iets aan de hand is met het gerapporteerde aantal volmachtstemmen, of dat op een andere manier een duiding is te geven aan dat onverwachte aantal. Bij die derde stap hebben we er op gewezen dat 'verklaren' iets anders is dan 'beoordelen'. Dat we hiervoor het aantal volmachtstemmen in sommige gemeenten hebben 'verklaard' wil niet zeggen dat de gevonden percentages daarmee onproblematisch zijn: dat in gemeenten met veel SGP/CU stemmers relatief veel volmachtstemmen worden uitgebracht kan immers ook het gevolg zijn van een vorm van druk die we minder gewenst vinden.

HvdK

10 oktober 2014

²⁵ Voor dit rapport zijn niet alle beschikbare data geanalyseerd en zijn ook alle denkbare analyses uitgevoerd. Er zijn ten minste drie uitbreidingen denkbaar. Een eerste uitbreiding betreft de analyse van de andere twee verkiezingen waarvoor gegevens beschikbaar zijn op het niveau van stembureaus. Een tweede uitbreiding betreft het gebruik van gegevens van stembureaus. In dit onderzoek hebben we ons gericht op uitslagen en resultaten uit gemeenten. In een later stadium kan worden geprobeerd de verklaring van verschillen uit te breiden naar verschillen tussen stembureaus. Gezien de tijd die beschikbaar was voor het schrijven van dit verslag en gezien de problemen die ontstaan bij het analyseren van gegevens op het niveau van stembussen, omdat veel mensen niet in hun 'eigen' stembureau stemmen, is voorlopig afgezien van een analyse op dat lagere niveau. Het zou echter interessant zijn deze onderzoeksrichting nader te verkennen. Een derde uitbreiding betreft een nadere analyse van gegevens uit het Nationaal Kiezersonderzoek. In dit rapport zijn alleen de gegevens uit 1998 geanalyseerd. Het zou goed zijn ook gegevens uit latere NKO's te bestuderen, onder meer om de eerder genoemde complexe samenhangen tussen variabelen nader te duiden. Ook beter begrip van het effect van het aantal orthodox protestantse kiezers en allochtone kiezers op het percentage volmachtstemmen kan worden gekregen door deze data nader te analyseren.

Literatuur

- Heelsum, A. J. v., & Tillie, J. (2006). *Opkomst en partijvoorkeur van migranten bij de gemeenteraadsverkiezingen van 7 maart 2006*. [Amsterdam]; [S.l.]: Instituut voor Migratie- en Etnische Studies (IMES) ; LOM samenwerkingsverbanden.
- Heijden, T. v. d., & Heelsum, A. J. v. (2010). *Opkomst en stemgedrag van migranten tijdens gemeenteraadsverkiezingen van 3 maart 2010*. [Amsterdam]: IMES, Instituut voor Migratie- en Etnische Studies, Universiteit van Amsterdam.
- Vijver, P. v. d., & Veen, M. (2012). *Gebruik volmacht bij de verkiezingen*: BZK/GfK Intomart.