

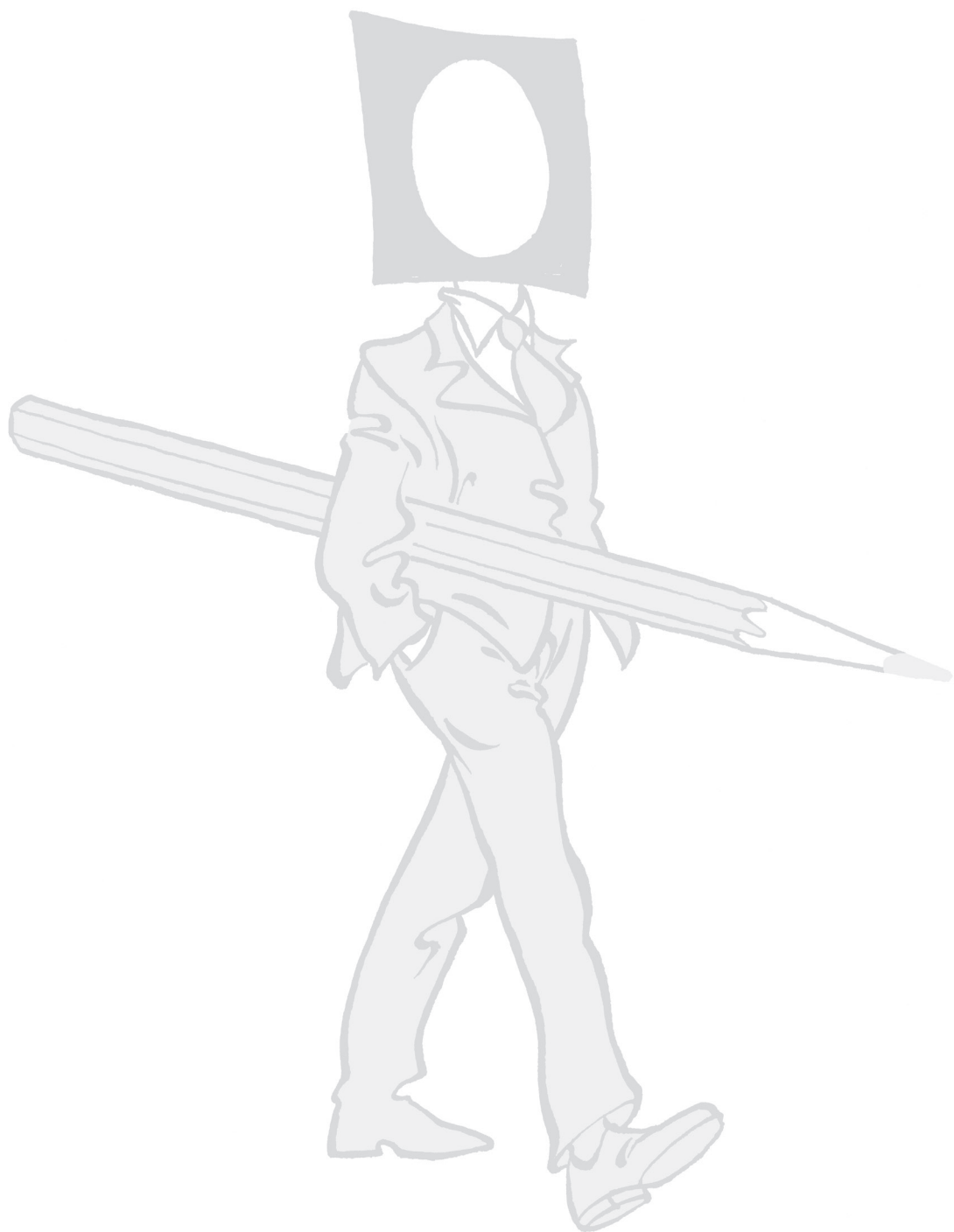
KIESRAAD



De Kiesraad

Organisatie en taken





Taken Kiesraad

De Kiesraad is centraal stembureau voor de verkiezingen van Tweede Kamer, Eerste Kamer en Europees Parlement, en:

- stelt de officiële verkiezingsuitslagen vast;
- toetst en registreert aanduidingen van politieke partijen die willen deelnemen aan landelijke verkiezingen;
- toetst bij verkiezingen voor de Tweede Kamer en het Europees Parlement de kandidatenlijsten en stelt deze vast.

De Kiesraad geeft adviezen aan regering en parlement over kiesrecht en organisatie van verkiezingen.

De Kiesraad geeft informatie aan burgers, politieke partijen, ambtenaren en pers over kiesrecht en verkiezingen.

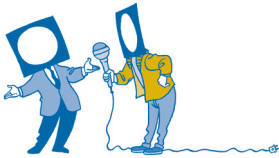
Leden Kiesraad



De Kiesraad bestaat uit zeven leden. Deze leden worden bij koninklijk besluit benoemd voor een periode van vier jaar en kunnen twee maal worden herbenoemd. Zij worden benoemd op grond van de deskundigheid die nodig is voor de advisering op het gebied van het kiesrecht en verkiezingen en op grond van hun maatschappelijke kennis en ervaring. De voorzitter is prof. mr. H.R.B.M. Kummeling.

De leden van de Kiesraad worden bij hun werkzaamheden ondersteund door een secretariaat.

Henk Kummeling, voorzitter van de Kiesraad, aan het woord:



Wat is het belang van een organisatie als de Kiesraad?

Vertrouwen in het politieke systeem is van groot belang. Burgers moeten er daarom vanuit kunnen gaan dat de verkiezingen eerlijk en volgens de regels verlopen en dat er een instantie is die in volstrekte onpartijdigheid en onafhankelijkheid hierop toeziet.

Hoe dragen de adviezen van de Kiesraad bij aan de verbetering van het verkiezingsproces?

Iedere verkiezing is anders, omdat de samenleving verandert, omdat er nieuwe partijen zijn, omdat de media veranderen. Dus er is altijd een noodzaak om het proces nog beter te maken. Bij de Kiesraad komt alle noodzakelijk kennis bij elkaar en het is dus bij uitstek de instantie die over die verbeteringen kan adviezen. De Kiesraad dient geen politieke belangen en adviseert louter vanuit de eigen deskundigheid over de eerlijkheid, transparantie en betrouwbaarheid van de verkiezingen en het verkiezingsproces. Dat geeft aan de adviezen van de Kiesraad extra gewicht.

De Kiesraad als centraal stembureau

In de Kieswet staat dat de Kiesraad het centraal stembureau is voor de verkiezing van de leden van de Tweede Kamer, de Eerste Kamer en het Europees Parlement.

Registratie politieke partijen



Als een partij onder een bepaalde naam (officieel spreekt men van aanduiding) wil deelnemen aan de verkiezingen, dan dient men deze te laten registreren. Deze aanduiding komt bovenaan de kandidatenlijst en het stembiljet te staan. De Kiesraad registreert aanduidingen voor de verkiezingen voor de Tweede Kamer, de Eerste Kamer en het Europees Parlement.

Aanduidingen die bij de Kiesraad zijn geregistreerd voor de verkiezingen van de Tweede Kamer hebben zogenaamde 'doorwerking' voor de verkiezingen voor provinciale staten en gemeenteraad. Voor de verkiezing voor het Europees Parlement hebben registraties geen doorwerking. Voor deelname aan de Europese verkiezingen is dus een aparte registratie nodig.

Kandidaatstelling

Op de dag van kandidaatstelling leveren politieke partijen hun kandidatenlijst in bij het centraal stembureau. Bij verkiezingen voor de Tweede Kamer en het Europees Parlement is de Kiesraad het centraal stembureau dat deze kandidatenlijsten controleert en ze officieel vaststelt. In het geval van verkiezingen voor het Europees Parlement is Nederland voor de kandidaatstelling - anders dan bij Tweede Kamer-verkiezingen - niet opgedeeld in 19 kieskringen maar vormt het één kieskring. Dit betekent dat er maar één kandidatenlijst wordt ingeleverd, samen met - indien van toepassing - dertig ondersteuningsverklaringen.

Bij gemeenteraads- en statenverkiezingen vervult elke gemeente, respectievelijk elke provinciehoofdstad de rol van centraal stembureau. De Kiesraad is hier vooral informatiecentrum. Het secretariaat van de Kiesraad verstrekt informatie aan burgers, gemeenten, provincies en politieke partijen.

Het Informatiepunt Verkiezingen, dat in tijden van verkiezingen actief is, is een samenwerkingsverband van het ministerie van Binnenlandse Zaken en Koninkrijksrelaties en de Kiesraad. Hier wordt informatie verstrekt over praktische en juridische zaken rond verkiezingen.

Vaststelling uitslag



Bij de berekening van de verkiezingsuitslag wordt het aantal beschikbare zetels over de politieke partijen verdeeld en worden de kandidaten aangewezen.

Uitgangspunt voor het centraal stembureau vormen de processen-verbaal van de hoofdstembureaus. Hierin staat vermeld hoeveel stemmen de lijsten van de politieke partijen, en de op die lijsten vermelde kandidaten, hebben behaald. Bij gemeenteraadsverkiezingen baseert het centraal stembureau zich direct op de gegevens van de stembureaus.

Op basis van het aantal stemmen wordt bepaald hoeveel zetels de verschillende partijen krijgen. Bij deze bepaling speelt de kiesdeler een rol.

De Kiesraad stelt bij de verkiezingen voor de Tweede Kamer, Eerste Kamer en het Europees Parlement de officiële uitslag vast. De officiële uitslag voor Nederland van de verkiezingen van het Europees Parlement wordt door de Kiesraad pas bekendgemaakt nadat ook andere landen in Europa hun stemgang hebben gemaakt.

Databank verkiezingsuitslagen

De Kiesraad is in 1998 begonnen met het verzamelen van officiële uitslagen van verkiezingen in Nederland. Het gaat om uitslagen van de verkiezingen van de Tweede Kamer, de Eerste Kamer, het Europees Parlement, de gemeenteraad en de provinciale staten.

Deze databank is te vinden op www.verkiezingsuitslagen.nl en ontsluit de verkiezingsuitslagen voor alle vertegenwoordigende lichamen sinds de invoering van het direct kiesrecht in 1848.

Daarnaast worden ook de uitslagen van de nationale referenda opgenomen waarvan er tot nu toe één heeft plaatsgevonden in 2005. De verkiezingsuitslagen kunnen opgevraagd worden op nationaal, provinciaal, kieskring- en gemeenteniveau.

Rode potlood en computers



Ruim dertig jaar werd in toenemende mate via een stemmachine gestemd. In 2007 trok de staatssecretaris van Binnenlandse Zaken en Koninkrijksrelaties de goedkeuring voor het gebruik van stemmachines in. Het stemgeheim kon met stemmachines niet voldoende worden gewaarborgd. Ook was de betrouwbaarheid en transparantie van de telling van stemmen in het geding. Sinds de verkiezingen voor het Europees Parlement in 2009 stemt Nederland daarom weer alom met het rode potlood en papier.

Voor het berekenen van de uitslagen wordt wel gebruik gemaakt van computers. De Kiesraad heeft software voor alle verkiezingen laten ontwikkelen. Deze software wordt gebruikt bij het berekenen van de uitslag en ook door politieke partijen bij het maken van hun kandidatenlijsten. De software heeft de naam Ondersteunende Software Verkiezingen

(OSV) gekregen. Bij de verkiezing van de leden van het Europees Parlement in juni 2009 is hiervan door gemeenten, politieke partijen en de Kiesraad voor het eerst gebruik gemaakt.

Vervulling vacatures

Indien een plaats in de Tweede Kamer, de Eerste Kamer of het Europees Parlement openvalt heeft de voorzitter van de Kiesraad de taak om een kandidaat te benoemen als lid van het betreffende vertegenwoordigende orgaan. Bij het benoemen van opvolgers in opgevallen vacatures gaat de voorzitter van de Kiesraad, in zijn hoedanigheid als voorzitter van het centraal stembureau, na wie het hoogst op de rangschikking van kandidaten van de betreffende lijst staat die na de verkiezing is vastgesteld. Deze persoon komt voor benoeming in aanmerking. Mocht een kandidaat niet voor benoeming in een tussentijdse vacature in aanmerking wensen te komen dan kan hij dit aangeven en wordt hij bij de benoemingsprocedure buiten beschouwing gelaten.

De Kiesraad als adviesorgaan



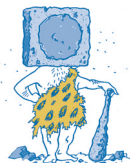
In de Kieswet is vastgelegd dat de Kiesraad tot taak heeft om de regering en de Tweede en Eerste Kamer te adviseren over aangelegenheden op het gebied van kiesrecht of verkiezingen. De adviezen kunnen worden onderscheiden in adviezen op verzoek en spontane adviezen.

Voorbeelden van adviezen

De onderwerpen waarover de Kiesraad advies uitbrengt lopen zeer uiteen. Van een advies over een raadplegend referendum over het Europees Hervormingsverdrag tot een advies over het helpen van kiezers die de Nederlandse taal niet of onvoldoende beheersen. Van een advies over een wetsvoorstel om de Kieswet te wijzigen in verband met de nieuwe staatsrechtelijke positie van de eilanden Bonaire, Sint Eustatius en Saba (de BES-eilanden) binnen Nederland tot een advies over de toedeling van een extra zetel voor Nederland in het Europees Parlement.

Ook heeft de Kiesraad een reactie gegeven op het wetsvoorstel Financiering Politieke Partijen (WFPP). Het wetsvoorstel voorziet in onafhankelijk toezicht op de financiering van politieke partijen.

Geschiedenis



De geschiedenis van de Kiesraad gaat terug tot 1917, het jaar dat in Nederland een nieuw kiesstelsel - van evenredige vertegenwoordiging - werd ingevoerd. In december van datzelfde jaar werd het centraal stembureau opgericht, de voorloper van de Kiesraad.

Het centraal stembureau kreeg tot taak de uitslag van de Tweede Kamerverkiezingen op te maken en de zetelverdeling vast te stellen. In het districtenstelsel, dat Nederland vóór 1917 kende, was er nog geen behoefte aan een centraal verkiezingsorgaan. De uitslag werd namelijk vastgesteld door het hoofdstembureau van elk kiesdistrict.

Het centraal stembureau ging aanvankelijk alleen over de verkiezingen voor de Tweede Kamer. Dat veranderde in 1922, toen ook de leden van de Eerste Kamer volgens het stelsel van evenredige vertegenwoordiging werden gekozen. Sindsdien stelt het centraal stembureau ook voor deze verkiezingen de uitslag vast. In de Kieswet van 1951 is de naam centraal stembureau gewijzigd in Kiesraad.

Nadat de Wet Europese verkiezingen in 1978 van kracht werd, treedt de Kiesraad ook bij de verkiezingen voor het Europese Parlement als centraal stembureau op.

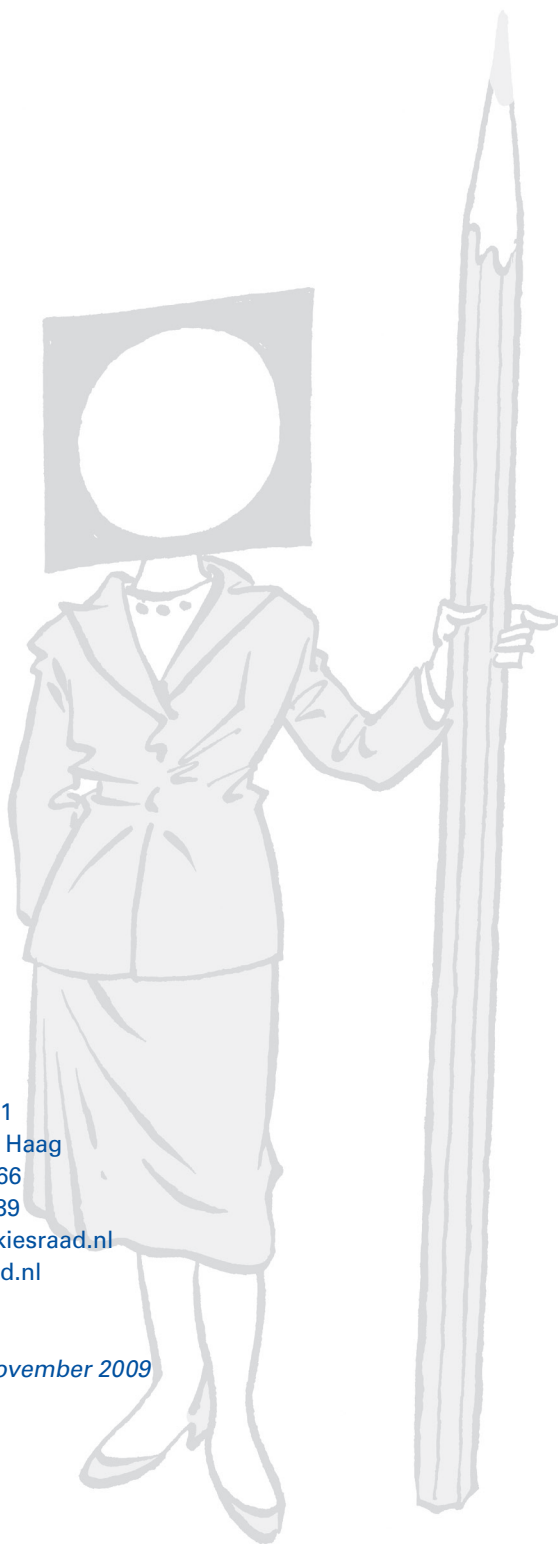
Onder de Tijdelijke Referendumwet, die van 2002 tot 2005 van kracht was, was de Kiesraad centraal stembureau voor nationale raadgevende correctieve referenda. Deze zijn echter nooit gehouden. In 2005 trad de Kiesraad wel als centraal stembureau op voor het raadgevend referendum Europese Grondwet.

Onafhankelijke positie

Vanaf de oprichting was het centraal stembureau ondergebracht in het gebouw van het ministerie van Binnenlandse Zaken. Op den duur werd de Kiesraad in toenemende mate ondersteund door ambtenaren van Binnenlandse Zaken die zich, onder aansturing van de Kiesraad, met kieswetgeving bezighielden. De laatste jaren is er sprake van een omgekeerd proces: ontvlechting van de Kiesraad en het ministerie van Binnenlandse Zaken en Koninkrijksrelaties. Dit leidt op termijn tot uitplaatsing van het secretariaat van de Kiesraad.

Na de ingrijpende wijziging van de Kieswet in 1989 werd de voorbereiding van wetgeving bij de Kiesraad weggehaald. Deze ontvlechting is definitief ingezet toen in november 2005 het ministerie doelbewust koos voor een meer onafhankelijke positionering van het secretariaat ter versterking en ondersteuning van de onafhankelijke positie van de Kiesraad. De ambtenaren van het secretariaat zijn in dienst van het ministerie van Binnenlandse Zaken en Koninkrijksrelaties, maar zijn op grond van de Kaderwet Adviescolleges alleen verantwoordelijkheid verschuldigd aan de Kiesraad.

De Kiesraad onderhoudt contacten met internationale zusterorganisaties en ook met instituties zoals de Raad van Europa en de Europese Unie. Alsmede met de Organisatie voor Veiligheid en Samenwerking in Europa (OVSE) en the International Institute for Democracy and Electoral Assistance (IDEA).



Colofon

Kiesraad
Postbus 20011
2500 EA Den Haag
T 070 426 6266
F 070 426 6489
E kiesraad@kiesraad.nl
www.kiesraad.nl

Den Haag, november 2009

